

Movilidad territorial y laboral de los migrantes paraguayos en el Gran Posadas.

Sebastián F. Bruno.

Cita:

Sebastián F. Bruno (2008). *Movilidad territorial y laboral de los migrantes paraguayos en el Gran Posadas. IX Congreso Argentino de Antropología Social. Facultad de Humanidades y Ciencias Sociales - Universidad Nacional de Misiones, Posadas.*

Dirección estable: <https://www.aacademica.org/000-080/382>



MOVILIDAD TERRITORIAL Y LABORAL DE LOS MIGRANTES PARAGUAYOS EN EL GRAN POSADAS

Sebastián F. Bruno*

* Facultad de Ciencias Sociales - Universidad de Buenos Aires / Instituto Nacional de Estadística y Censos (Argentina). E-mail: heavy@mail.fsoc.uba.ar

INTRODUCCIÓN

El presente trabajo se aboca al estudio de dos aspectos salientes de los procesos migratorios experimentados por los sujetos que componen el colectivo paraguayo residente en el área urbana del Gran Posadas: las trayectorias territoriales y las trayectorias laborales¹.

El abordaje de estos aspectos estructurales de las migraciones se llevó a cabo utilizando dos fuentes de información: el Censo de Población, Hogares y Viviendas 2001 y, más profusamente, la Encuesta Complementaria de Migraciones Internacionales (ECMI). Ambas fuentes tienen un carácter oficial y fueron producidas por el Instituto Nacional de Estadística y Censos. La ECMI constituye una fuente de datos de características novedosas por las temáticas que abarca, muy poco conocidas desde abordajes estadísticos. Para el caso del Gran Posadas, la ECMI estudió las características de la población en hogares con al menos un nacido en Paraguay residente en ese aglomerado urbano. El trabajo de campo se llevó durante el mes de noviembre de 2002².

Este desarrollo se vale de las condiciones de posibilidad que ofrecen ambas fuentes de datos con el objetivo de estudiar las particularidades del colectivo paraguayo en el segundo aglomerado urbano en importancia de la población paraguaya residente en Argentina. El estudio particularizado se entiende en el sentido de escapar a visiones homogenizantes. Tanto sea el mero agrupamiento “paraguayos en Argentina”, como asimismo la agregación de los paraguayos en el marco de la región NEA³. Como se observará, las diferencias respecto a otros lugares de asentamiento (particularmente respecto del otro aglomerado regional de importancia para las migraciones desde Paraguay, la ciudad de Formosa) atraviesan diferentes dimensiones; respondiendo a otras territorialidades y temporalidades. Por otra parte, la inserción de los migrantes se la entiende enmarcada en una “estructura estructurante de los modos de interpretación social” (Halpern, 2005:68). Los tabulados y gráficos que se expondrán más adelante se interpretan en términos de posicionamientos, territoriales y laborales, que resultan de la interacción de individuos/familias que migraron hacia el Gran Posadas (y sus capitales económicos y sociales) y el espacio social de la ciudad.

En cuanto a la exposición, en primera instancia, se sintetizan los aspectos generales del proceso emigratorio paraguayo y su rol en la conformación poblacional de Misiones; luego la escala de análisis se acota al área del Gran Posadas periodizando la afluencia de los paraguayos en relación con la dinámica de crecimiento del aglomerado. Establecido ese marco general, se trabaja con la dimensión territorial de las trayectorias migratorias⁴, detallando las áreas de

¹ Este abordaje se ubica en el marco de una investigación de mayor escala, la cual se lleva a cabo en el programa de posgrado de la Facultad de Ciencias Sociales (Universidad de Buenos Aires).

² Para mayor información sobre la ECMI, se sugiere la lectura del apartado “Informe metodológico” de INDEC (2006).

³ Existen dos abordajes análogos al presente, donde se analizan las trayectorias territoriales y laborales de los paraguayos residentes en Formosa (Bruno, 2005) y Gran Buenos Aires (Bruno, 2007).

⁴ Como preparación para el procesamiento de datos, surgió la necesidad de hacer ajustes en una pequeña proporción de casos en lo que respecta a la declaración de lugares geográficos que

partida como también la interrelación con otras localidades implicadas en los recorridos migratorios. Por último, teniendo en cuenta la estructura demográfica de la población, se aborda las inserciones laborales en Argentina, tomando como parámetro de referencia la inserción laboral en el país de nacimiento.

LA POBLACIÓN PARAGUAYA EN MISIONES: PRESENCIA Y ANTECEDENTES

Si bien los datos de los últimos censos de población respecto de la población paraguaya en Argentina denotan una presencia mayoritaria en el área del Gran Buenos Aires, el asentamiento de esta en provincias fronterizas tiene aún hoy una presencia relativa que no puede omitirse. Para el caso de Misiones en particular, las cifras exhibidas en el cuadro 1 remiten al anclaje histórico que los paraguayos poseen en ese territorio. Cabe señalar que la presencia paraguaya en la provincia coexiste históricamente con el contingente brasileño. Según el censo de 1895 (INDEC, 2003), la población extranjera representaba el 50,8 por ciento de la población, conjunto hegemonizado en aquel momento por los brasileños (69,1 por ciento de los no nativos). Desde el censo de 1947, la colectividad paraguaya es la principal en términos cuantitativos. Se trata de dos corrientes migratorias independientes, con periodicidades y áreas de asentamiento diferenciadas (estableciendo áreas como lugar de residencia en los departamentos fronterizos).

Cuadro 1. Porcentaje de población nacida en Paraguay sobre la población total residente en la Provincia de Misiones. Años censales seleccionados

1895	1914	1947	1960	1980	1991	2001
11,9	10,8	11,1	12,9	6,3	3,8	2,6

Fuente: Elaboración propia a partir de datos de INDEC, 1999, INDEC 2003 y Censo Nacional de Población, Hogares y Viviendas 2001

La concomitancia de la presencia paraguaya en Misiones respecto de otras provincias de la región, especialmente Formosa; Chaco y, en menor medida, Corrientes da cuenta de un sistema migratorio regional de antigua data. La continuidad cultural, pese a los límites de soberanía (Balán, 1985) tiene su asidero estadístico en las proporciones observadas. La interrelación histórica de la frontera argentino-paraguaya fue conformando una matriz común en cuanto a sus dimensiones culturales, económicas y social. En cuanto a lo territorial, en el área fronteriza paraguaya-misionera coexisten corrientes migratorias rural-rural, intercambios entre ciudades pequeñas y áreas más complejas como Posadas-Encarnación y la Triple Frontera (Fantín y Meichtry, 2005).

Balán periodiza la emigración de paraguayos a Argentina tomando como hito de inicio de grandes volúmenes migratorios a la guerra del Chaco (1932-1935). Sin embargo, hasta la guerra civil y el establecimiento en el poder del General Stroessner se trataba de una migración de tipo temporal, para luego convertirse en permanente, incluso generando la mayor corriente migratoria de países fronterizos a la Argentina (Balán, 1985:40). El asentamiento de esta población en la provincia de Misiones tuvo como eje a las actividades relacionadas con la producción de yerba mate y las necesidades de mano de obra

componen las trayectorias migratorias. De allí que puedan existir ligeras diferencias respecto de valores publicados en tabulados de la ECMI en INDEC (2006).

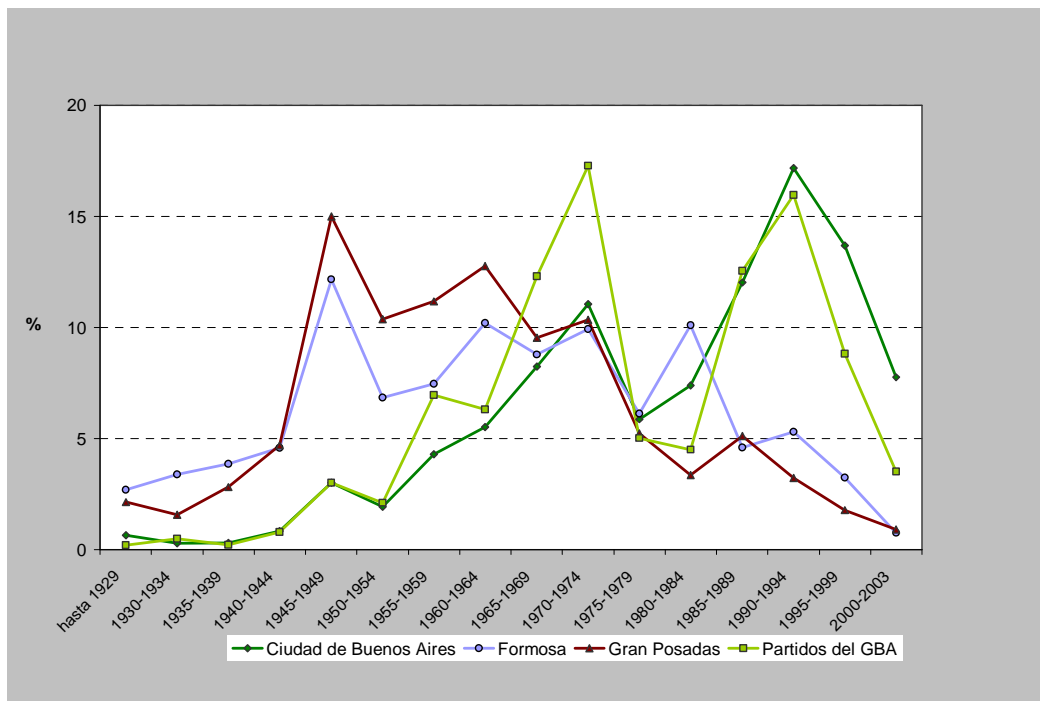
estacional⁵. Esta dinámica se agudiza en los años '60 al acelerarse el proceso de migración interna de los nativos de las provincias del noreste al Gran Buenos Aires, dado el crecimiento de la producción industrial y los requerimientos de mano de obra en el área metropolitana, como en paralelo la contracción de la economía regional en el NEA. La pérdida de población nativa en el caso de Misiones (como también Formosa) fue equilibrada por la afluencia de la población paraguaya, según la hipótesis establecida por Bolsi y Meichtry (1982). Para el segundo quinquenio de la década del '70, disminuye la intensidad del proceso emigratorio misionero, la provincia retiene a su población en concomitancia con procesos migratorios intraprovinciales con destino a áreas urbanas (INDEC, 2003).

Si bien en el caso de los paraguayos el flujo migratorio hacia la región del Gran Buenos Aires tiene una antigüedad mayor respecto de los casos de Bolivia y Chile, en la década del '70 se presenta una alternativa migratoria (especialmente para los migrantes provenientes de Asunción y áreas de influencia) tanto respecto de ese destino como de las provincias del NEA. La construcción de represas en el área oriental de Paraguay, acompañada de una expansión económica general, contrasta con la retracción de la economía argentina de la segunda parte de ese decenio.

El gráfico 1 es indicativo de los efectos mencionados anteriormente sobre los movimientos migratorios, diferenciados por los stocks de población paraguaya relevados en áreas de frontera como en la región metropolitana, de acuerdo al año de llegada a Argentina.

Gráfico 1. Paraguayos según año de llegada a la Argentina. Ciudad de Buenos Aires, Partidos del GBA, Formosa, Gran Posadas.

⁵ En el clásico trabajo de (Marshall y Orlansky, 1981:505) sobre los factores de expulsión poblacional en Paraguay, se puede observar el considerable peso de la emigración al exterior de los nativos paraguayos respecto de la migración interna. Sin dejar de lado la especificidad del factor político, la débil estructura económica y el asentamiento de la población en minifundios no aptos para retenerla "...refuerza la incapacidad [...] para redistribuir su fuerza de trabajo al interior de sus fronteras, es decir, de transferir el excedente de fuerza de trabajo agrícola hacia otras actividades económicas y/o regiones".



Fuente: INDEC, 2006

En cuanto a la época más reciente, los cambios en la coyuntura política en Argentina a partir de 1983, y la experiencia de la sobrevaloración cambiaria que supuso el plan de convertibilidad parecieron haber tenido un efecto importante en la dinámica migratoria (Cerrutti y Parrado, 2006). Si bien las altas tasas de desocupación y subocupación experimentados en los '90 relativizan el potencial de atracción, las dinámicas específicas de los mercados de trabajo duales⁶ (particularmente en la región metropolitana) brindan una clave interpretativa en torno a la corriente migratoria más contemporánea hacia esa área⁷. En contraste, la provincia de Misiones en los últimos decenios marca una tendencia decreciente en cuanto a su stock de migratorio a nivel provincial.

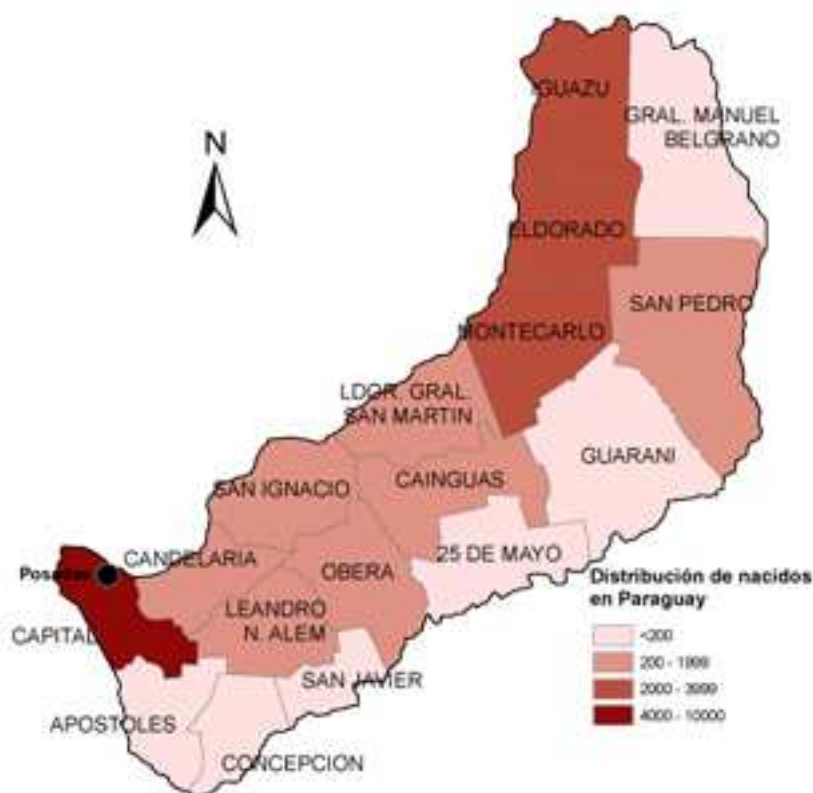
POSADAS EN EL CONTEXTO PROVINCIAL

El panorama de la distribución espacial de la población paraguaya en la provincia, para el período analizado, es el producto de la dinámica histórica desarrollada anteriormente. En el mapa 1 se puede observar la concentración de este colectivo en el departamento Capital (el cual se correlaciona con el peso de ese distrito en términos de la población total) y en los departamentos de la frontera oeste, particularmente los del noroeste. En estos departamentos es donde el contingente paraguayo alcanza las mayores proporciones respecto de la población total (6,5 % en Montecarlo, 5,6 % en El Dorado y 5,1 % en Iguazú).

⁶ Esta noción refiere a aquella que da cuenta de la demanda de trabajadores migrantes para cubrir los puestos de trabajo que conforman el mercado de trabajo secundario, de tipo intensivo, no calificado y más expuesto a los ciclos económicos (Massey y otros, 1993)

⁷ En un trabajo reciente de Maguid y Arruñada (2005) se puede encontrar las particularidades de esta lógica de inserción en el mercado de trabajo por parte de la población limítrofe y peruana en el área metropolitana.

Mapa 1. Distribución de la población nacida en Paraguay residente en la provincia de Misiones según departamento. Año 2001 (valores absolutos)



Fuente: Elaboración propia a partir de datos del Censo Nacional de Población, Hogares y Viviendas 2001

El peso específico de los paraguayos en Capital sobre la población total es menor (3,5 por ciento), aunque su importancia respecto del colectivo a escala provincial es significativa, alcanzando casi un 40 por ciento. Dentro del departamento, esta población se concentra en el Gran Posadas, dinámica que se encuadra en la tendencia general (Sassone y De Marco, 1994) de las migraciones en cuanto al asentamiento en las áreas de mayor dinamismo.

Durante el proceso de migraciones internas hacia los grandes centros urbanos -particularmente hacia el Gran Buenos Aires- Posadas participó en tanto área de emigración. Sin embargo, este proceso se conjugó con la afluencia migrantes internos e intraprovinciales⁸ y, en ese marco, se dio una parte sustancial del proceso migratorio paraguayo con destino a ese aglomerado urbano.

Fruto de ese proceso de concentración hacia áreas urbanas en el territorio provincial y las corrientes migratorias, durante el período 1960-1980 se dio el crecimiento poblacional más importante en Posadas. En este período la cantidad de habitantes se duplica (de 70.691 a 143.889). De acuerdo al estudio de Díaz Orueta y otros (2000), los nuevos habitantes se incorporaron en un circuito de empleo caracterizado por la informalidad, precariedad e ilegalidad. Los autores atribuyen las transformaciones en la ciudad durante las últimas décadas a la prolongada crisis del sector agrario; el crecimiento de la población (basado en el

⁸ Dichas corrientes se mantenían al menos hasta la década del '90 (INDEC, 2003).

saldo migratorio); el impacto de las grandes obras de infraestructura (puente Encarnación-Posadas, represa de Yacyretá, construcción de viviendas por relocalización); las políticas de integración (MERCOSUR) y la asimetría económica con Paraguay; y el impacto específico de las políticas de ajuste.

El sistema urbano de Posadas no ha sido ajeno a la crisis del modelo de desarrollo provincial: “Centro administrativo, financiero, comercial y político para una región productora de bienes primarios, no ha podido diversificar funciones productivas generadoras de cambios y transformaciones” (Díaz Orueta y otros, 2000). Los autores caracterizan el deterioro del mercado de trabajo del aglomerado, el cual está signado por la descomposición del sector productivo, el sostenimiento de los niveles de actividad por parte del sector terciario (con inserciones precarizadas) y el ingreso continuo de nueva fuerza de trabajo (jóvenes, mujeres y migrantes -mayoritariamente internos-, lo que se combinaría con el tardío retiro de la fuerza laboral de los hombres mayores). Con el asentamiento precario y el déficit constante de viviendas, el sostenido crecimiento de la ciudad se experimentó a costa de un deterioro de las condiciones de vida.

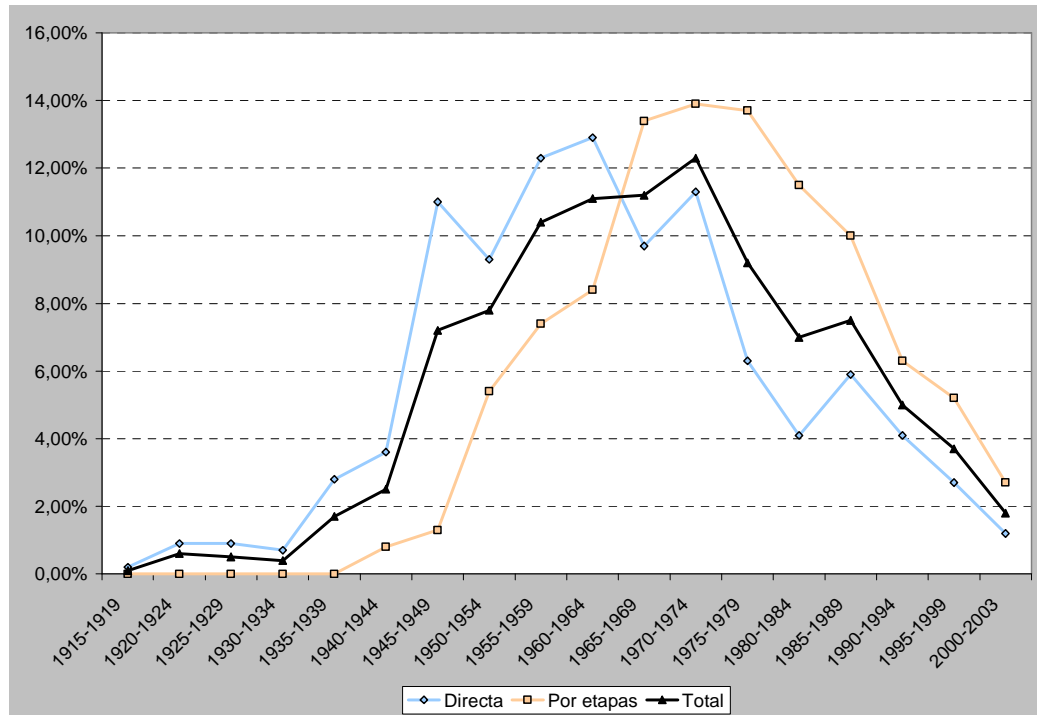
TRAYECTORIAS MIGRATORIAS HACIA POSADAS

LOS MODOS DE LLEGAR A POSADAS Y SUS PERIODIZACIONES

En el marco específico de la periodización de las transformaciones de Posadas se entiende la dinámica de llegada de los paraguayos⁹. Si bien la lectura del gráfico 1, donde se periodiza el año de llegada a la Argentina, sugiere que luego de un pico importante de emigrados en el quinquenio 1945-1949 para luego entrar en una tendencia decreciente; la información específica de la llegada al aglomerado (gráfico 2) denota otra lógica.

Gráfico 2: Período de llegada de los migrantes Paraguayos de 18 años y más al Gran Posadas según tipo de trayectoria migratoria.

⁹ Respecto de la información sobre el período de llegada, tanto a Argentina como al Aglomerado, se debe tener siempre presente que se trata de datos recabados sobre el stock actual de migrantes paraguayos en Gran Posadas. Los reemigrados y fallecidos estarán lógicamente ausentes. Si bien la información permite establecer tendencias, no se trata de un registro histórico específico de flujos migratorios.



Fuente: Elaboración propia a partir de datos de la ECMI

En el registro actual de la corriente migratoria del período de la guerra civil e instauración de la dictadura de Stroessner se observa particularmente para aquellos que llegaron de forma directa a Posadas. Esta modalidad de trayectoria migratoria es la que predomina hasta mediados de la década del '60, decreciendo pronunciadamente luego del quinquenio 1970-1974. En la segunda parte de la década del '70, es cuando el proceso emigratorio de los nativos de la provincia se atenúa, en conjunción con el proceso de reemplazo de mano de obra de limítrofes por nativos. La afluencia de paraguayos en términos generales (sin diferenciación de modalidad de trayectoria migratoria) retrocede hasta llegar a los bajos niveles actuales. Sin embargo, como se observa, los llegados que pasaron por otras residencias en Argentina ("por etapas") marcan una periodización diferente. Son quienes aportan el grueso de la corriente llegada entre mediados de los '60 y fines de los años '80, en consonancia con más importante de crecimiento del aglomerado.

Es interesante indagar sobre las características de este subconjunto, ya que su dinámica específica aglutina tanto componentes de la dinámica migratoria internacional (Paraguay-Argentina), como de la migración interna. De acuerdo a información de la ECMI, de los 3314 paraguayos que vinieron en etapas, la gran mayoría residía antes de llegar a Posadas en otras localidades de Misiones (47,1 por ciento) y en el Gran Buenos Aires (33,3 por ciento). Esto denota una conexión entre esta corriente migratoria y la existente en Buenos Aires, donde se encuentra la mayoría de los migrantes paraguayos en el país¹⁰. La conexión migratoria se

¹⁰ Esta particularidad, distingue al colectivo paraguayo en el Gran Posadas respecto de la residente en Formosa. El subsistema migratorio paraguayo-formoseño se caracteriza por su naturaleza cerrada, los movimientos migratorios transcurren entre el territorio paraguayo y en el de la provincia casi exclusivamente (Bruno, 2005).

asienta asimismo en la utilización de las redes migratorias. Mientras que en términos generales, el 63,6 por ciento de los llegados al Gran Posadas tenían compatriotas conocidos allí; para los llegados desde el Gran Buenos Aires hacia el aglomerado actual esa proporción asciende al 79,3 por ciento.

PUNTOS DE PARTIDA

El deshijvanamiento de las trayectorias migratorias lleva a las interrogaciones sobre sus comienzos. En cuanto a la dimensión territorial, el cuadro 2 y el gráfico 2 son indicativos de las áreas de emigración de esta corriente migratoria que se asienta posteriormente en Posadas.

Cuadro 2: Paraguayos de 18 años y más residentes en Gran Posadas según Departamento donde vivía al salir de Paraguay. Año 2002 (%)

Departamento	%		
Total	100		
	(8519)		
Itapúa	53,8	San Pedro	0,9 ^(a)
Guairá	10,4	Ñeembucú	0,6 ^(a)
Misiones	8,8	Alto Paraná	0,3 ^(a)
Area Metropolitana de Asunción	8,5	Alto Paraguay	0,2 ^(a)
Caazapá	6,7	Amambay	0,2 ^(a)
Paraguarí	3,9	Boquerón	-
Cordillera	1,7 ^(a)	Canindeyú	-
Central	1,1 ^(a)	Presidente Hayes	-
Concepción	1,1 ^(a)	Sin información	0,8 ^(a)
Caaguazú	1,0 ^(a)		

^(a) Coeficiente de variación mayor a 25%

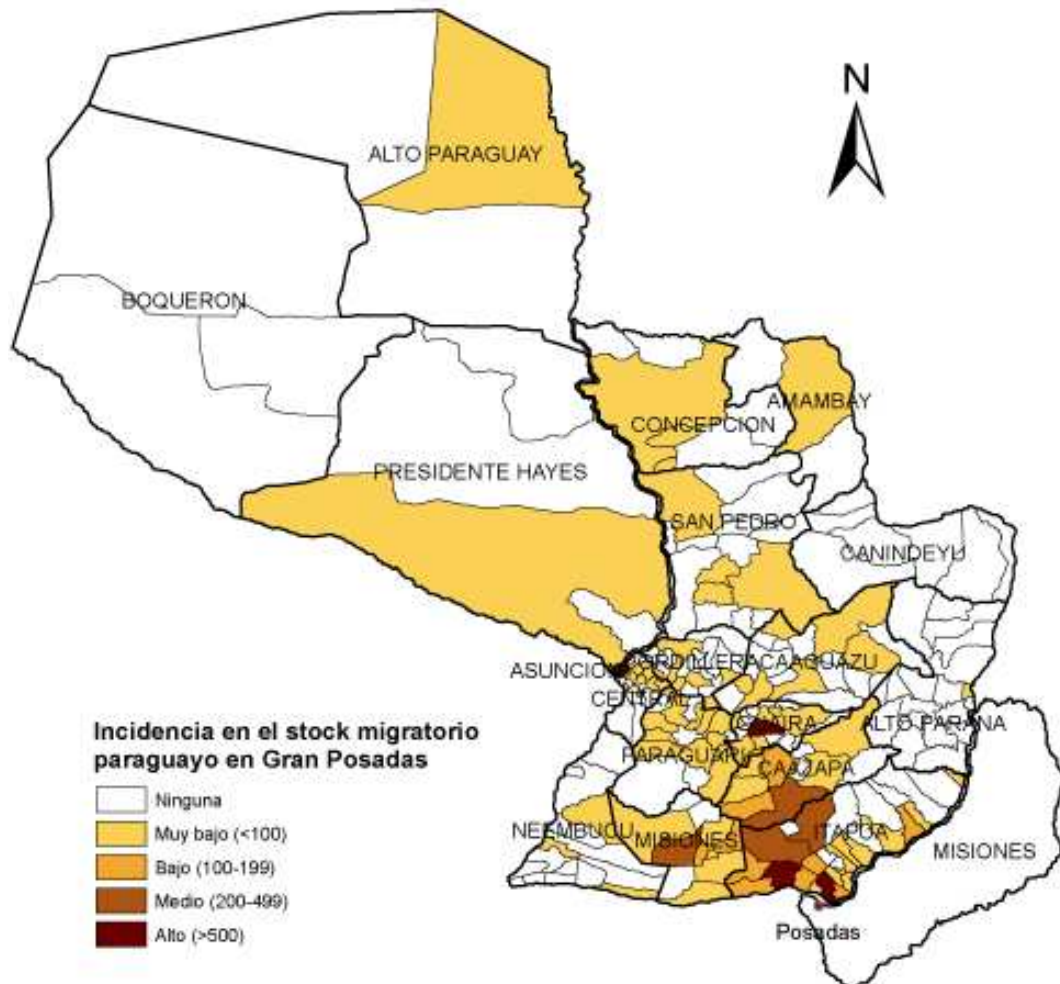
Fuente: Elaboración propia a partir de datos de la ECMI

Desde el vecino departamento de Itapúa es donde se ha nutrido la mayoría del colectivo migratorio. En particular, como es de suponer, el contiguo distrito de Encarnación aporta el 24 por ciento del contingente migratorio. La historia común y las vinculaciones de frontera entre Posadas y este distrito (que si bien es menor en tamaño, no es una localidad pequeña) se expresan también en los flujos de personas, donde una parte de la sociedad antes residente de Encarnación ha elegido como lugar para vivir, a través de estas décadas, al Gran Posadas. Sin embargo, no se trata en exclusiva de una corriente unidireccional. El 39 por ciento de paraguayos provenientes de Encarnación han transitado por otras localidades (en buena medida por el Gran Buenos Aires) antes de asentarse en Posadas. También de Itapúa, los provenientes del distrito de Coronel Bogado (9,5 por ciento) participan en una importante medida en el flujo migratorio. Del resto de distritos de Itapúa, se destacan San Pedro del Paraná y General Artigas, a quienes se suma por contigüidad el distrito Yuty (Caazapá, donde proviene la mayoría de ese distrito). Un poco más alejado, San Ignacio aporta la mayoría de los venidos del distrito de Misiones.

En cuanto a áreas más alejadas de la frontera, desde la capital del departamento de Guairá (Villarrica) provino el 6,7 por ciento de los paraguayos en Posadas. Por último, es importante señalar la presencia de quienes proceden del

Area Metropolitana de Asunción, con una participación (8,5 por ciento); más secundaria en comparación con otras áreas de asentamiento en Argentina - Formosa y el Gran Buenos Aires (INDEC, 2006)-

Mapa 2. Paraguayos de 18 años y más residentes en Gran Posadas (2002). Distribución de los Distritos de residencia antes de venir a vivir a la Argentina (inicio de la trayectoria migratoria).



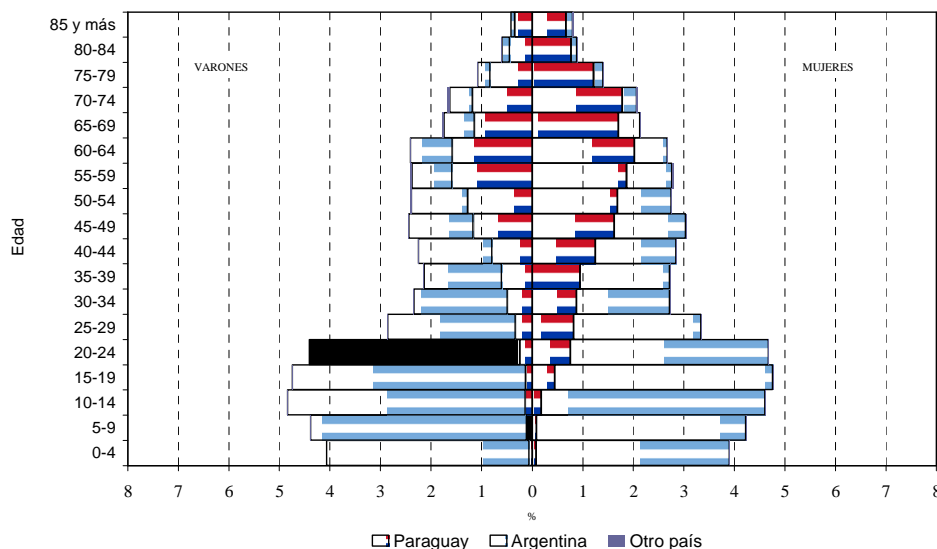
Fuente: Elaboración propia a partir de datos de la ECMI

ESTRUCTURA DEMOGRÁFICA ACTUAL Y MOVILIDAD LABORAL

La dinámica histórica de la corriente migratoria paraguaya al Gran Posadas, con su marcada disminución en la última década del siglo XX se expresa en la conformación demográfica actual del colectivo. Tal cual se observa en el gráfico 3, donde -con datos del Censo 2001- se toma al universo de los hogares con al menos un nacido en Paraguay, la población del país vecino tiene una estructura etárea envejecida. Al ser un flujo no renovado (y cuyos máximos registros de afluencia se encuentran lejanos en el tiempo), existe una concentración en los últimos grupos de las edades adultas, con un peso no menor de los de 65 años y más (32,3 por ciento del conjunto de paraguayos). Las mujeres son mayoritarias (60,3 por ciento), quienes predominan, en términos

relativos, en las edades más jóvenes¹¹. Ellas fueron quienes protagonizaron en los últimos contingentes migratorios, particularmente en el decenio 1985-1994 (según datos de la ECMI).

Gráfico 3. Población en hogares con al menos un nacido en Paraguay según grupos quinquenales de edad, sexo y país de nacimiento. Gran Posadas. Año 2001



Fuente: Censo Nacional de Población, Hogares y Vivienda 2001.

Los nacidos en Argentina que conviven con los paraguayos son sus descendientes (básicamente hijos y nietos¹²), como también los cónyuges de aquellos que han tenido un comportamiento nupcial exogámico. De acuerdo a la ECMI (INDEC, 2007), la mayoría (72,3 por ciento) de los núcleos conyugales de estos hogares demuestran un patrón nupcial de ese tipo.

En cuanto a la inserción laboral por sectores, interesa su abordaje tomando como referencia la última ocupación desarrollada en Paraguay. En el cuadro 3 se intersectan ambas variables; tomando como referencia la última ocupación en Argentina¹³. Si bien la apertura del tabulado conspira contra la precisión de las estimaciones, vale la pena detenerse en la movilidad sectorial y ver en qué medida los grupos que componen el colectivo paraguayo mantienen el mismo patrón de actividad al desarrollado antes de iniciar las experiencias migratorias. Quienes venían trabajando en la prestación de servicios se mantiene mayoritariamente (62,6 por ciento) en el mismo sector, lo mismo sucede para el pequeño grupo que trabajaba en la construcción (aunque por cuestiones muestrales solo interpretarse como una tendencia) y en la producción de bienes no agropecuarios (55,2 por

¹¹ La importancia en las edades más avanzadas se entiende por la mortalidad diferencial de los hombres.

¹² En conjunto de los hogares con la menos un nacido en paraguay el peso de los hogares de familia extensa y compuesta son considerables (26,5 y 24,2 por ciento respectivamente).

¹³ Para construir esta variable se tomó como primera referencia la ocupación actual, en el caso de los inactivos se indagó retrospectivamente la última ocupación desarrollada en Argentina en las diversas etapas de su trayectoria migratoria.

ciento), la alternativa de inserción en la prestación de servicios para este grupo remite a las características tercerizadas del mercado de trabajo del aglomerado. De manera análoga, quienes se desempeñaban en el servicio doméstico -básicamente mujeres- se insertaron en mayor proporción (65,4 por ciento) en la misma actividad, por otra parte, aquí también se visualiza la alternativa en las actividades relacionadas con la prestación de servicios.

Tratamiento aparte merecen los grupos que provienen de actividades de la producción agropecuaria. Al insertarse en el medio urbano, la experiencia de esta mano de obra fue reconvertida hacia el sector de la construcción (25,2 por ciento), haciendo uso de las posibilidades del mercado de trabajo en ese sector en particular. Dicho nicho laboral es característico de la inserción ocupacional de los paraguayos en otros aglomerados (Formosa y Gran Buenos Aires). En segunda instancia, son reorientados hacia las actividades de servicios (21,2 por ciento) y en menor medida en la producción de bienes no agropecuarios (14,5 por ciento). También reviste interés la inserción de quienes no desarrollaron actividades en Paraguay, este conjunto (el 69,3 por ciento son mujeres) fue absorbido por las actividades de servicios (casi por igual en ambos sexos), el servicio doméstico (mujeres) y la producción de bienes (donde también son mayoría las mujeres). Debe tenerse en cuenta, por otra parte, que el 20,1 por ciento de los paraguayos mayores de edad en Posadas no se han insertado en el mercado de trabajo en Argentina y un 26,7 por ciento no ha trabajado en ninguno de los dos países.

Cuadro 3: Paraguayos de 18 años y más residentes en Gran Posadas por grupo ocupacional de la última inserción laboral en Argentina según grupo ocupacional de la última inserción laboral en Paraguay. Año 2002 (%)

Grupo ocupacional de la última inserción laboral en Argentina	Grupo ocupacional de la última inserción laboral en Paraguay							S/I
	Total	Prestación de servicios	Construcción	Producción de bienes no agrop.	Producción de bienes agrop.	Servicio doméstico	Inactivo en Paraguay	
Total	100,0	100,0	100,0 ^(a)	100,0	100,0	100,0	100,0	100,0
	(8487)	(869)	(121)	(444)	(1182)	(410)	(5395)	(66)
Prestación de servicios	34,6	62,6	-	12,6	21,2	14,4	36,8	68,2 ^(a)
Construcción	8,7	6,9 ^(a)	67,8 ^(a)	13,3 ^(a)	25,2	-	4,4	-
Producción de bienes no agropecuarios	14,4	10,6 ^(a)	22,3 ^(a)	55,2	14,5	11,5 ^(a)	11,6	18,2 ^(a)
Producción de bienes agropecuarios	2,8	2,5 ^(a)	-	2,7 ^(a)	12,3 ^(a)	-	1,1 ^(a)	-
Servicio doméstico	18,2	7,9 ^(a)	-	6,3 ^(a)	16,2 ^(a)	65,4	18,4	-
Inactivo en Argentina	20,1	8,4 ^(a)	-	8,1 ^(a)	9,7 ^(a)	8,8 ^(a)	26,7	13,6 ^(a)
Sin información	1,2	1,0 ^(a)	9,9 ^(a)	1,8 ^(a)	1,0 ^(a)	-	1,1 ^(a)	-

^(a) Coeficiente de variación mayor a 25%

Fuente: Elaboración propia a partir de datos de la ECMI

En complementariedad con la lectura anterior, en el cuadro 4 se trabajó la misma intersección de inserciones ocupacionales tomando como eje la

calificación de la tarea. Si se excluyera a los inactivos y a los casos con información faltante, de este conjunto de 2725 migrantes paraguayos el 14,6 por ciento mejoraron su inserción ocupacional de acuerdo a la calificación de esos empleos, mientras que la mayoría (65,6 por ciento) se insertaron desarrollando tareas de la misma calificación y el 19,8 por ciento lo hicieron en ocupaciones de menor calificación. Si bien lo enunciado no denota una “movilidad ascendente” en cuanto a las actividades laborales -está claro que sólo usando como elemento indicativo la calificación de esos puestos-, la magnitud de la remuneración (teniendo en cuenta las diferencias en el tipo de cambio) es un aspecto ineludible en la explicación de las corrientes migratorias motivadas por la cuestión económica/laboral. Volviendo la mirada nuevamente a quienes inactivos en Paraguay, se observa que la gran mayoría se inserta en ocupaciones de nivel operativo y no calificado (26,3 y 35,7 por ciento respectivamente). La lectura es análoga a lo examinado para el caso de los paraguayos en Formosa (Bruno, 2005). Este limitante parece ser un patrón común en las inserciones en las ciudades intermedias fronterizas, donde aún para los que no poseen experiencia laboral previa, se insertan en nichos específicos de grupos ocupacionales en empleos de baja o sin calificación¹⁴.

Cuadro 4: Paraguayos de 18 años y más residentes en Gran Posadas por calificación ocupacional de la última inserción laboral en Argentina según calificación ocupacional de la última inserción laboral en Paraguay. Año 2002 (%)

Calificación ocupacional de la última inserción laboral en Argentina	Calificación ocupacional de la última inserción laboral en Paraguay						
	Total	Profesional	Técnico	Operativo	No calificado	Inactivo en Paraguay	S/I
Total	100,0 (8519)	100,0 ^(a) (46)	100,0 ^(a) (193)	100,0 ^(a) (1436)	100,0 ^(a) (1351)	100,0 ^(a) (5395)	100,0 ^(a) (98)
Profesional	2,3	-	5,2 ^(a)	-	1,0 ^(a)	3,2	-
Técnico	5,6	26,1 ^(a)	24,9 ^(a)	1,2 ^(a)	0,8 ^(a)	7,1	-
Operativo	32,1	21,7 ^(a)	18,7 ^(a)	61,6	25,7	26,3	39,8 ^(a)
No calificado	38,5	26,1 ^(a)	31,6 ^(a)	28,5	63,3	35,7	18,4 ^(a)
Inactivo en Argentina	20,4	-	19,7 ^(a)	8,2 ^(a)	7,7 ^(a)	26,7	41,8 ^(a)
Sin información	1,2 ^(a)	26,1 ^(a)	-	0,6 ^(a)	1,6 ^(a)	1,1 ^(a)	-

^(a) Coeficiente de variación mayor a 25%

Fuente: Elaboración propia a partir de datos de la ECMI

REFLEXIONES FINALES

¹⁴ Sin modificar el sentido de lo expuesto, en el caso de los paraguayos que eran inactivos en su país; se observa una incipiente proporción (7,1 por ciento) de trabajadores en tareas de calificación técnica, conjunto casi nulo en el conjunto análogo residente en Formosa.

Puesta en contexto, la experiencia migratoria paraguaya en Misiones es parte componente de una dinámica más amplia, donde intervienen grupos de diferentes orígenes. Intervienen allí la ahora muy envejecida población de origen europeo; la sectorizada inserción de paraguayos y brasileños (al oeste y al este respectivamente); y los migrantes de otras provincias y movimientos intraprovinciales. La dinámica conjunta de estas corrientes fue influida por factores estructurales combinados, donde las condiciones económicas (y en el caso que interesa a este estudio, también el clima político) son percibidas de manera que la alternativa migratoria emerge como una opción válida, bajo expectativas de mejorar el horizonte de las condiciones de vida. Para el caso de los paraguayos, la alternativa migratoria al Gran Posadas ofrece la ventaja de la cercanía territorial y ciertos patrones culturales en común. Sin embargo, los modelos de decisión basados en modelos de acción racional son poco útiles para dar cuenta de los procesos sociales. El Gran Posadas fue (dado que se está tratando de una corriente con una antigüedad importante) una alternativa atractiva, en el marco del crecimiento de esta urbe, particularmente entre las décadas del '60 y '80.

Los flujos migratorios paraguayos más contemporáneos se dirigieron hacia el Gran Buenos Aires, donde se concentró la actividad económica durante la década de los '90 y donde el tipo de cambio, aún en empleos precarios, permitía la posibilidad de envío de remesas a la familia que quedaba en el país natal. La apertura (o escala ampliada) del sistema migratorio paraguayo hacia Posadas se expresó en la vinculación entre el área metropolitana y el aglomerado misionero. Las redes migratorias que vinculan grupos en uno y otro lugar tuvieron un rol no menor, según se ha observado, en los desplazamientos de los migrantes más recientes. Esta “complejidad” de las trayectorias migratorias distingue a este colectivo de otros (paraguayos en Formosa y Gran Buenos Aires), donde el modelo distingue a la predominancia de la modalidad “por etapas” en los migrantes más antiguos, siendo que los migrantes más recientes suelen ir de manera directa. El factor de las redes migratorias suele ser el elemento que ayuda a interpretar el cambio en el patrón de trayectorias. En este caso, las redes operaron en la circulación de información (y ayuda) que desembocaron en un movimiento de otra naturaleza, desde una ciudad “central” a una “periférica”.

El análisis espacial del origen de la población migrante mostró una diversidad mayor del análogo en Formosa. No se circunscribió a los distritos de la ribera vecina (de hecho la vinculación poblacional en la ribera del Paraná se limita al departamento de Itapúa casi con exclusividad), sino que también intervinieron individuos y familias de lugares más alejados, particularmente de Villarica y del Area Metropolitana de Asunción.

En cuanto a la inserción laboral, las estrecheces del mercado de trabajo condicionan los sectores de inserción. El peso en el sector de servicios concuerda con el perfil general del aglomerado. La construcción y el servicio doméstico son los enclaves laborales donde la trama social deja lugar a la población migrante. Es allí donde se expresan las relaciones de trabajo signadas por una suerte de “plusvalía étnica” (Bruno, 2008) operacionalizada en la aceptación -por falta de posibilidades- de bajos salarios, extensas jornadas de trabajo y precariedad de los vínculos laborales. Lo analizado respecto a la calificación de las ocupaciones es complementario a lo expresado anteriormente, “inmovilidad ocupacional” e

inserción mayoritaria en puestos de baja calificación. Las características del mercado de trabajo, sin embargo, interrogan (sin poder responder en el marco de este trabajo) sobre la diferenciación respecto de la inserción laboral de los trabajadores nativos. El estudio de la “brecha migratoria” (Maguid y Arruñada, 2005), merece un tratamiento específico que se espera desarrollar en otra etapa del abordaje a este colectivo migratorio.

BIBLIOGRAFÍA

- Balán, J. (1985). *Las migraciones internacionales en el cono sur*. Buenos Aires: Comité Intergubernamental para las Migraciones.
- Bolsi, A., y Meichtry, N. (1982). *Realidad y política migratoria en el nordeste argentino*. Corrientes: Instituto de Investigaciones Geohistóricas (CONICET).
- Bruno, S. (2005). *Migrantes paraguayos en la ciudad de Formosa: caracterización y análisis comparado a través de las trayectorias migratorias*. Trabajo presentado en XXV Encuentro de Geohistoria Regional.
- Bruno, S. (2007) *Movilidad territorial y laboral de los migrantes paraguayos en el Gran Buenos Aires*. Presentado en IX Jornadas Argentinas de Estudios de Población. Evento organizado por Asociación de Estudios de Población de la Argentina (AEPA). Huerta Grande (Argentina), 31 de octubre, 1 y 2 de noviembre de 2007. También presentado en III Congreso Paraguayo de Estudios de Población. Evento organizado por Asociación Paraguaya de Estudios de Población (ADEPO). Asunción, 21 al 23 de noviembre de 2007
- Bruno, S. (2008) *Inserción laboral de los migrantes paraguayos en Buenos Aires. Una revisión de categorías: desde el “nicho laboral” a la “plusvalía étnica”*. A presentarse en III Congreso de ALAP (Asociación Latino Americana de Población). Córdoba, 24 al 26 de septiembre de 2008
- Cerrutti, M., y Parrado, E. (2006). Migración de Paraguay a la Argentina: género, trabajo y familia en contextos de orígenes diferenciados. En A. Grimson y E. Jelin (Eds.), *Migraciones regionales hacia la Argentina. Diferencia, desigualdad y derechos*. Buenos Aires: Prometeo.
- Díaz Orueta, F., González Villar, C., Lourés, M. L., y Sintés, L. (2000). *Desarrollo urbano y pobreza: la ciudad de Posadas, Argentina*. Alicante: Universidad de Alicante.
- Fantín, M. A., y Meichtry, N. (2005). *Condiciones comparadas de calidad de vida en la frontera argentino-paraguaya a comienzos del siglo XXI*. Trabajo presentado en Seminario internacional de población y sociedad.
- INDEC. (1999). *Características migratorias de la población en el IV Censo General de la Nación del año 1997*. Buenos Aires: Instituto Nacional de Estadística y Censos.
- INDEC. (2003). *Situación demográfica de la provincia de Misiones*. Buenos Aires: Instituto Nacional de Estadística y Censos.
- INDEC. (2006). *Censo Nacional de Población, Hogares y Viviendas 2001: Encuestas Complementarias. 7.2 Encuesta Complementaria de Migraciones Internacionales*. Buenos Aires: Instituto Nacional de Estadística y Censos.
- Maguid, A., y Arruñada, V. (2005). El impacto de la crisis en la inmigración limítrofe y del Perú hacia el Area Metropolitana de Buenos Aires. *Estudios del Trabajo*, 30.

- Marshall, A., y Orlansky, D. (1981). Las condiciones de expulsión en la determinación del proceso migratorio desde países limítrofes hacia la Argentina. *Desarrollo Económico*, 80.
- Massey, D., Arango, J., Hugo, G., Kouaouci, A., Pellegrino, A., y Taylor, J. (1993). Theories of International Migration: A Review and Appraisal. *Population and Development Review*, 19 N°3, 431-466.
- Sassone, S., y De Marco, G. (1994). Problemáticas territoriales. Asentamientos y dinámica de la inmigración limítrofe. *Geodemos*, 2(Extranjeros en la Argentina. Pasado, presente y futuro).