

XVII Jornadas Interescuelas/Departamentos de Historia. Departamento de Historia de la Facultad de Humanidades, Universidad Nacional de Catamarca, Catamarca, 2019.

LOS SALARIOS EN ARGENTINA EN EL SIGLO XX. FUENTES, ESTADO DEL ARTE Y PROPUESTAS DE AGENDA.

Mauro Nahuel Cuk y Eduardo Martin Cuesta.

Cita:

Mauro Nahuel Cuk y Eduardo Martin Cuesta (2019). *LOS SALARIOS EN ARGENTINA EN EL SIGLO XX. FUENTES, ESTADO DEL ARTE Y PROPUESTAS DE AGENDA. XVII Jornadas Interescuelas/Departamentos de Historia. Departamento de Historia de la Facultad de Humanidades, Universidad Nacional de Catamarca, Catamarca.*

Dirección estable: <https://www.aacademica.org/000-040/198>

Acta Académica es un proyecto académico sin fines de lucro enmarcado en la iniciativa de acceso abierto. Acta Académica fue creado para facilitar a investigadores de todo el mundo el compartir su producción académica. Para crear un perfil gratuitamente o acceder a otros trabajos visite: <https://www.aacademica.org>.

“Los Salarios en Argentina en el siglo XX. Fuentes, Estado del arte y propuestas de agenda”¹

Mauro Nahuel Cuk

Universidad de Buenos Aires. Facultad de Ciencias Económicas.
Departamento de Humanidades. Centro de Estudios Económicos de la
Empresa y el Desarrollo (CEEED). Buenos Aires, Argentina.

maurocuk@hotmail.com

Eduardo Martin Cuesta

CONICET-Universidad de Buenos Aires. Instituto Interdisciplinario de
Economía Política de Buenos Aires. Buenos Aires, Argentina.

cuesta@filo.uba.ar

Resumen

La evolución y nivel de los salarios es uno de los elementos centrales en historia económica. Por ejemplo, permite acercarse a las condiciones de vida, desigualdad, distribución del ingreso, además de otros análisis posibles. En el caso de Argentina las fuentes disponibles han permitido alcanzar casi todo el siglo XX, pero con diferentes limitaciones. Dados los cambios en las características políticas e ideológicas a lo largo del siglo, diferentes organizaciones relevaron los datos, con diversos objetivos y herramientas. En este trabajo se realiza un análisis de las series de salarios disponibles, describiendo la forma en que fueron construidas, cómo fueron utilizadas, y observando sus posibilidades y límites. Asimismo, en el marco de las nuevas agendas en historia económica, se sugerirán senderos de investigación futuros.

Palabras clave: Argentina – Fuentes históricas - Historia económica – Salarios – Siglo XX

¹ Trabajo realizado en el marco del proyecto UBACYT 20020170200238 BA. Agradecemos al personal de la biblioteca del Banco Central de la República Argentina, del Instituto Nacional de Estadísticas y Censos (en particular a la bibliotecaria Silvana dos Santos) y del Centro de Información y Documentación del Ministerio de Hacienda de la Nación.

Abstract

Wages are one of the main inputs foreconomic history, in particular about levels and evolutions. They allow to approach living conditions, inequality, productivity and income distribution. In the Argentinean case, the available statistical sources include data for the 20th century, but with different limitations. Given the political and ideological changes throughout the century, different organizations collected data with different approaches.. In this paper we present acritical analysis of the available wages series, explaining how these series were built and how they were used.. Finally, in the framework of the new agenda, we different research avenues.

Keywords: Argentina – economic history – historical sources – XXth century – wages

Códigos JEL: J31 – N01 – N36 – N66

Introducción

La evolución salarial es un indicador clave en las investigaciones en historia económica. Su indagación nos permite abordar diversos temas relacionados con el desarrollo económico, la puja distributiva, las acciones y preferencias políticas de la sociedad.²

² El análisis de fuentes en historia económica es un área en crecimiento. Por ejemplo, ver Harriage y Rayes (2018).

En los últimos años, una renovada agenda se propuso indagar sobre la historia de las “desigualdades”³. Entonces, los índices salariales adquieren centralidad gracias a su capacidad de reflejar tanto la distribución funcional del ingreso (total o por rama), divergencias regionales, de género, de calificación, etc.

El presente trabajo abordará algunos aportes historiográficos que consideraron el estudio de los salarios durante el siglo XX, aportando una sistematización de sus fuentes, así como los alcances y limitaciones de sus resultados. Para ello se realizará una presentación en tres secciones. La primera trata sobre los trabajos y recopilaciones más citadas, que se podrían denominar “clásicas”. La segunda se destina a los aportes más recientes. Y el tercer apartado abordará los trabajos que brindan una perspectiva regional. Finalmente, se presentan unas conclusiones preliminares donde se plantean posibles senderos de investigación en base a la utilización de diferentes fuentes, para avanzar acerca de la evolución de los salarios durante el siglo XX en Argentina.

Miradas y fuentes “clásicas”

Para analizar los salarios desde fines del siglo XIX a principios del XX, es central el trabajo de Roberto Cortés Conde, *El progreso argentino. 1880-1914*. Este presenta una serie salarial entre los años 1880-1912, construida con diversas fuentes. Para el período comprendido entre 1880-1902 utiliza los salarios de peones de policía publicados en el Presupuesto Nacional. Los datos publicados por el Departamento Nacional del Trabajo⁴, y por

³ Ver: Roy Hora, “La evolución de la desigualdad en la Argentina del siglo XIX: una agenda en construcción”, en *Desarrollo Económico*, N°47, Buenos Aires, 2007. Jorge Gelman (coord.) *El mapa de la desigualdad en la Argentina del siglo XIX*, Buenos Aires, Prometeo, 2011.

⁴ El 14 de marzo de 1907 el presidente José Figueroa Alcorta creó por decreto del Poder Ejecutivo Nacional el Departamento Nacional del Trabajo cuya misión sería recolectar, analizar y publicar todos los datos referidos al mundo

Alejandro Bunge⁵ en la *Revista de Economía Argentina* le permiten a Cortés Conde extender la serie ~~de salarios de policías~~ hasta 1912. Por otra parte, utiliza los salarios de la empresa Bagley entre 1882-1912. ~~Esto le permite construir~~ Con ellos construye una serie homogénea entre 1880-1912 que contempla salarios tanto del sector privado como del público. Los límites de dicha serie estarían relacionados, al igual que la mayoría de las series salariales del período, en su alcance restringido a la ciudad de Buenos Aires (CABA)⁶, y la consiguiente imposibilidad de proyectar un índice de alcance nacional.

Las series de Cortés Conde son ampliadas por Martín Cuesta⁷ quien incorpora datos del Archivo General de la Nación (AGN - Argentina), el Archivo Histórico de la Provincia de Buenos Aires (AHPBA), y el Archivo Histórico de la Ciudad de Buenos Aires (AHCBA).EXPLICAR QUE INCLUYEN ESTAS SERIES Las series realizadas por Cuesta señalan un período de inestabilidad, con una leve mejora del salario real entre 1850-1880, y un claro proceso de alza hacia el periodo 1880-1914. Entre los aportes realizados por este trabajo cabe señalar dos aspectos. Por una parte, y en discusión con la historiografía previa⁸, Cuesta señala que la crisis de 1890 no repercute a nivel salarial, manteniendo la tendencia alcista del salario real durante todo el período. La distinta apreciación del desempeño del salario real durante la crisis se debe a las distintas ponderaciones utilizadas a la hora de construir la canasta de consumo, y por ende en

del trabajo en la Argentina en general, con alcance administrativo de gestión y control en la ciudad de Buenos Aires y los Territorios Nacionales.

⁵ Hernán González Bollo, "Alejandro Ernesto Bunge, ideas, proyectos y programas para la Argentina post liberal (1913-1943)", en *Revista Valores en la Sociedad Industrial*. Año XXII, N°61, diciembre 2004.

⁶ Ciudad Autónoma de Buenos Aires.

⁷ Martín Cuesta "Precios y salarios en Buenos Aires durante la gran expansión (1850-1914)" en *Revista de Instituciones, Ideas y Mercados*, N° 56, mayo 2012.

⁸ En particular Cortés Conde (1979) quien observa un descenso en el salario real durante la crisis de 1890.

relación a la deflactación del salario nominal.⁹ Por otro lado, es interesante el análisis realizado en relación al salario real y la capacidad de ahorro en un contexto de fuerte inmigración¹⁰, en donde el elemento central considerado por los trabajadores habría sido la capacidad de ahorro en oro, más que el poder de compra o consumo del salario¹¹.

Las series de salarios de fines del siglo XIX y principios del XX de RCC fueron tomadas como representativas de la Argentina, en particular para trabajos comparativos internacionales (Bertola et al., 1999) (Williamson, 1998).¹²

El siguiente periodo en relación a series de salarios se caracteriza por dos hechos fundamentales e imbricados de la historia argentina. Por una parte, el advenimiento de los partidos políticos de corte “popular” a partir del ascenso del radicalismo en 1916. Por otro lado, un proceso de industrialización por sustitución de importaciones, que toma impulso como consecuencia de la I Guerra Mundial¹³. Para este periodo contamos con los aportes de Gerchunoff y Aguirre (2006) y Cuesta y Vence Conti¹⁴.

⁹ Para un interesante análisis acerca de la construcción de canastas de consumo véase: Cuesta (2012). Y también: Cecilia Lanata Briones (2016) *Constructing Public Statistics: The History of the Argentine Cost of Living Index, 1918-1943*. PhD Thesis, London School of Economics.

¹⁰ Ya sea de carácter permanente o de tipo “golondrina”.

¹¹ Esto implica entender la importancia del tipo de cambio en las elecciones de los agentes económicos.

¹² Southern Cone real wages compared: a purchasing power parity approach to convergence and divergence trends, 1870 - 1996. Unidad Multidisciplinaria - Programa de Población Facultad de Ciencias Sociales Bértola, L.; Calicchio, L.; Camou, M.; Porcile, G. Documentos de Trabajo N° 44, mayo 1999. Williamson, J. (1998), “Real Wages and Relative Factor Prices in the Third World 1820-1940: Latin America”, Discussion Paper, Number 18, Harvard Institute of Economic Research, Harvard University, Cambridge, Massachusetts.

¹³ Sobre el desarrollo de la industria en Argentina véase: Jorge Schvarzer, *La industria que supimos conseguir*, Buenos Aires: Planeta, 1996. Y Claudio Belini, *Historia de la industria en la Argentina*, Buenos Aires, Sudamericana, 2017.

¹⁴ Martín Cuesta y Agustina Vence Conti, “Políticas laborales y salarios durante el primer radicalismo y el primer peronismo (1916-1955)”, en *Revista de Economía Política e História Económica*, Año 10, N°32, Río de Janeiro, 2014.

Ambos abordan la problemática de la evolución de los salarios reales durante la I Guerra Mundial, el período radical y la Gran Depresión. En el trabajo de Gerchunoff y Aguirre, se usan los datos de salarios de obreros industriales de la ciudad de Buenos Aires, tomados por el DNT y publicados por el Comité Nacional de Geografía (1942).

Vence Conti y Cuesta realizan un análisis comparado entre el desempeño de los salarios, tanto nominales como reales, de los periodos 1916-1930 y 1943-1955. Para ello construyen series de salarios nominales de personal “no calificado” a partir de dos fuentes: los archivos de Ferrocarriles Argentinos y el Mercado Central de Frutos.

Para la construcción del salario real ambos trabajos utilizan el índice de precios al consumidor (IPC) de la ciudad de Buenos Aires¹⁵. Como primera aproximación podemos notar una tendencia al alza de los salarios reales entre 1914-1955. En un análisis más pormenorizado observamos que, mientras en el periodo 1914-1930 el salario se aprecia en un 50%, durante el periodo 1943-1948 este se duplica llegando a lo que pareciera ser un “techo” a partir del año 1949.

Para el análisis del desempeño salarial durante el gobierno peronista 1946-1955, la cita obligada es Carlos Díaz Alejandro¹⁶. La fuente de datos de salarios nominales que utiliza este investigador es el “Anuario Estadístico

¹⁵ El índice de precios al consumidor de la ciudad de Buenos Aires en: Dirección Nacional de Estadística y Censos, Costo de nivel de vida en la Capital Federal, Buenos Aires, 1963. Todos los IPC utilizados en historia económica para Argentina son de esta fuente, cuya fuente primaria son los datos del DNT (División Estadística) y de la DNEyC. Para una discusión de este índice, ver Lanata Briones (2016). Para una discusión de los índices de precios en el peronismo, ver Newland y Cuesta (2017). Las canastas de consumo de la ciudad fueron calculadas en 1914, 1919, 1933, 1943 y 1960. El relevamiento de datos y construcción del IPC estuvo a cargo del DNT hasta la década de 1940, en que pasó a responsabilidad de la Dirección Nacional de Estadísticas y Censos, y luego al INDEC en 1971.

¹⁶ Carlos Díaz Alejandro, *Ensayos sobre la historia económica argentina*, Amorrortu, Buenos Aires, 1975.

de la República Argentina”¹⁷ publicado por la DNEyC, sección “Estadística Industrial”. Los datos le permiten construir un “salario medio nacional nominal”, como el cociente de la totalidad de los salarios pagados por la industria sobre la totalidad de obreros ocupados. Si bien el alcance nacional del relevamiento realizado por la DNEyC se presenta como un avance frente a los anteriores datos salariales, circunscriptos en su mayoría a la ciudad de Buenos Aires (y alrededores), la metodología no está exenta de inconvenientes. En primer lugar, los datos fueron obtenidos sobre encuestas a los establecimientos, hecho que podría hacer dudar de la fiabilidad de las declaraciones empresariales. Por otra parte, el hecho de que los datos estén agregados, sin diferenciar cargos jerárquicos, subsume las diferencias de capacitación (oficiales, peones, etc.). Más allá de las objeciones citadas, la fuente del *Anuario Estadístico*, en su apartado de *Estadística Industrial*, se configura como una de las más utilizadas para el período al poseer datos continuos entre los años 1939-1956 (y posteriores). A partir de 1939, estos datos deflactados por el IPC de la ciudad de Buenos Aires¹⁸, llevan a Díaz Alejandro a sostener que durante el peronismo los salarios reales habrían aumentado **SENSIBLEMENTE exponencialmente**¹⁹. La misma fuente es utilizada por Gerchunoff y Díaz Alejandro (1989) y Gerchunoff y Llach (1975) en el análisis de la política económica del peronismo.

Los datos de la DNEyC también son utilizados por Llach y Sánchez en otro de los trabajos clásicos²⁰. Los autores construyen un salario medio nacional a partir de diversas fuentes. Para el período 1940-1949 toman estimaciones

¹⁷ Dirección Nacional de Estadísticas y Censos, *Anuario Estadístico de la República Argentina 1957*, DNEyC, Buenos Aires, 1959, pp. 286-294.

¹⁸ Nuevamente nos topamos con el problema de la representatividad a nivel nacional de los índices.

¹⁹ Véase gráfico anexo.

²⁰ Juan Llach y Carlos Sánchez, “Los determinantes del salario en Argentina. Un diagnóstico de largo plazo y propuestas de políticas”, en *Estudios*, n° 29, año VII, Córdoba, IEERAL, 1984.

independientes de los sectores de minería, gas y electricidad, junto a las remuneraciones del sector manufacturero de la DNEyC, y el promedio simple de peones y oficiales de convenios de la construcción. Los datos de salarios entre 1947 y 1949 se complementan con las estimaciones de CEPAL y CONADE-CEPAL²¹. El período 1950-1973 es cubierto a partir de datos del BCRA²² y el período 1974-1982 se basa en encuestas del INDEC sobre industria manufacturera. Los autores hacen extensiva la progresión de estos datos manufactureros a las ramas del agro y la minería. Dada la diversidad de fuentes y metodologías utilizadas en el empalme, la serie construida debe ser tomada como una “aproximación” del desempeño salarial no carente de ciertas inconsistencias metodológicas.

Dada la extensión de la serie de salarios publicada (y lo citado por autores posteriores), el trabajo de Llach y Sánchez (1984) se puede ubicar dentro del grupo de grandes compilaciones de datos. En ese mismo grupo se considera el trabajo pionero de Vázquez Presedo²³, también de amplia utilización en la historia económica. El autor reconstruye las series salariales en base a en los datos del DNT, la DNEyC y las publicaciones del Comité Nacional de Geografía²⁴.

Más recientes son las compilaciones estadísticas de Orlando Ferreres²⁵ e Iñigo Carrera²⁶, que como Vázquez Presedo son de carácter general, y

²¹ CEPAL, *El desarrollo económico de la Argentina*, Santiago de Chile, CEPAL, 1958. CONADE- CEPAL, *Distribución del ingreso y cuentas nacionales en Argentina*, Buenos Aires, CONADE, 1965.

²² Banco Central de la República Argentina, *Serie históricas de cuentas nacionales de Argentina*, Buenos Aires, BCRA, 1976.

²³ Vicente Vázquez-Presedo, *Estadísticas históricas argentinas (comparadas)*, Buenos Aires: Macchi, 1971.

²⁴ Comité Nacional de Geografía, *Anuario Geográfico Argentino de 1941*, Buenos Aires, 1942.

²⁵ Orlando Ferreres, *Dos siglos de economía argentina, 1810-2010*, Buenos Aires, Norte y Sur, 2010.

²⁶ Juan Iñigo Carrera, *La formación económica de la sociedad argentina*, Buenos Aires, Imago Mundi, 2007.

también presentan series salariales. Ferreres realiza un complejo ES COMPLEJO? empalme de fuentes²⁷ que le permite elaborar una serie de salarios industriales entre el periodo 1882-2004. Carrera, por su parte, se vale también de una diversidad de fuentes²⁸ arribando a un índice de “Salario medio” entre los años 1882-2004. Cabe destacar que Carrera también presenta series de salarios agrícolas, de difícil construcción por la escasez de datos y fuentes, así como por las categorías laborales y la dispersión en el espacio²⁹.

Considerando los trabajos mencionados, se puede realizar una primera aproximación a las fuentes sobre salarios que se utilizan. Como fuente primaria, se debe describir que los datos de salarios para el siglo XX corresponden, a grandes rasgos, a fuentes oficiales y privadas.

Los datos previos a 1903, fueron obtenidos de fuentes públicas y privadas: el presupuesto nacional y de la ciudad de Buenos Aires, los salarios de los ferrocarriles y de la empresa Bagley.

Entre 1903 y 1944 están disponibles los datos relevados y publicados por el DNT, recogidos por la División de Estadística, en base a encuestas a los establecimientos industriales de la ciudad de Buenos Aires³⁰. Cabe mencionar que entre 1903 y 1930³¹ los datos publicados son continuos y

²⁷ Véase cuadro anexo.

²⁸ Véase cuadro anexo.

²⁹ Para los datos del siglo XIX, ver el trabajo de Hilda Sabato (1989) y Barsky y Djenderedjian (2003). Para el siglo XX, se usan los Anuarios del Ministerio de Agricultura disponibles (1924-25 y 1934-35), y los convenios colectivos de trabajo (desde 1940 a la actualidad).

³⁰ El DNT también publicó datos de salarios en las provincias, pero sin continuidad, y en base a los datos publicados por cada división de estadística de cada provincia.

³¹ El Boletín del Departamento Nacional del Trabajo se publicó entre 1907 y 1920. Paralelamente, desde 1918, comenzó a publicarse la Crónica Mensual del Departamento Nacional del Trabajo, que llega hasta 1930. Con el golpe de estado, cesan las publicaciones hasta 1932, cuando reaparecen con el nombre de Boletín Mensual del Departamento Nacional del Trabajo. Luego de dos años

homogéneos, por actividad, sector, edad, género y capacitación. Entre 1930 y 1933 se brinda sólo la serie de salarios del obrero industrial de la ciudad. Desde 1934 hasta 1944, como “Estadística Social”, el DNT publica la evolución de los salarios por hora de obreros (peones y oficiales), de 12 ocupaciones³², de la ciudad de Buenos Aires, en base a encuesta a establecimientos. Esta última serie tiene continuidad desde 1945 a 1966³³, pero en base a datos de los convenios colectivos de trabajo para Buenos Aires.

En paralelo, desde 1937 en adelante se realizó la encuesta industrial nacional, que se publicó en el *Anuario Estadístico Industrial* y se replicó en varias publicaciones oficiales. Esta fuente presenta el total de salarios pagados por las empresas de diferentes sectores a los empleados y obreros, así como las horas trabajadas. Esta fuente permite calcular el salario medio nacional industrial, así como el valor medio hora. Los datos de esta encuesta, por ejemplo, son los utilizados por Díaz Alejandro (1975), y fueron publicados en la sección “Estadística Industrial”³⁴ del *Anuario Estadístico de la República Argentina*³⁵.

Estas fuentes mencionadas anteriormente, de origen oficial, se complementan y corrigen con los datos de los censos, tanto nacionales (1895-1914-1947-1960, etc.) e industriales (1895-1914-1935-1946-1950-1954-1964-1974-1985, etc.)³⁶. En el sistema estadístico, la jerarquía de los

fue renombrado, como Boletín Informativo del Departamento Nacional del Trabajo.

³² Estas ocupaciones son: albañil, carpintero, electricista, herrero, panadero, pintor, radiotécnico, sastre, tejedor de punto, ponepliegos, tornero y zapatero.

³³ Desde 1967 en adelante, los datos de salarios de convenio se interrumpen en las publicaciones, presentando otra vez una serie continua desde 1970.

³⁴ El relevamiento anual de estadísticas industriales nacionales comenzó en 1937.

³⁵ En 1943 la Dirección General de Estadística pasó a Dirección General de Estadística y Censos (siempre dentro del Ministerio de Hacienda).

³⁶ Ver INDEC (1985) *La historia de los Censos Industriales en Argentina (1895-1985)*, INDEC, Buenos Aires.

censos es superior a las encuestas y relevamientos sectoriales³⁷. Por ejemplo, los datos de la estadística industrial de 1947-48 fueron modificados en la publicación de 1950 con los resultados del censo 1947.

Como fuente de carácter semi oficial, están disponibles los datos de los convenios colectivos de trabajo. Estos contienen información de cada provincia, y el promedio nacional. Los datos de la ciudad de Buenos Aires son los que se publicaron en la “Estadística Social” del *Anuario Estadístico de la Republica Argentina* desde 1945 en adelante. Entre 1939-40 y 1948-49 existen datos de pocos convenios, dependiendo del sector y/o actividad. Desde 1950 en adelante se cuenta con datos de todos los convenios, a nivel nacional y provincial. Las series de datos de convenios a nivel nacional ofrecen información de cada categoría laboral al interior de la actividad. Permiten ver calificación, pero no género o edad. Un inconveniente de la serie nacional, es que no pondera por la cantidad de establecimientos y personal ocupado en cada región o provincia.

Fuentes privadas o sectoriales disponibles son las informaciones brindadas por las empresas (sean estatales o privadas) y las asociaciones empresarias. La dificultad radica en la gran cantidad de unidades de información, su diversidad y el volumen de datos. La principal ventaja es la exactitud en el nivel de los salarios pagados.

Dados los datos disponibles, cabe mencionar las recopilaciones oficiales u oficiosas de series de salarios. En orden cronológico, las primeras están realizadas por Alejandro Bunge, y publicadas en el Boletín del DNT y la REA. Una publicación muy citada es la del Comité Nacional de Geografía (1942). Estas dos, con datos del DNT. En 1947 la DNEyC comienza la

³⁷ Para un análisis e interpretación de la historia de las estadísticas en Argentina, ver Otero (2006) Gonzalez Bollo (2007), Pantaleón (2009) y Daniel (2011).

publicación de la “Síntesis estadística mensual”, con una serie que abarca desde 1914 a 1946, comparando diferentes series³⁸.

Con los cambios en la concepción del desarrollo económico y el rol del estado, en 1965 el CONADE y la CEPAL³⁹ publican un trabajo resultado de una amplia recopilación y análisis de datos. Las series de salarios, en función del cálculo de las cuentas nacionales, inician en 1948-50 hasta la fecha de publicación⁴⁰.

Diez años después, una publicación de cuentas nacionales del Banco Central de la República Argentina (1975) usa el salario medio nacional para el cálculo del PBI. Y con el objetivo de calcular el VAB usa la misma información, agregando los datos de convenios colectivos desde 1948/50 a 1974, mas información de empresas, y de los censos.

A modo de síntesis preliminar, se puede afirmar que existen cuatro “orígenes” de los datos primarios, tres oficiales y uno privado: la división de estadísticas del DNT, con datos de la ciudad de Buenos Aires entre 1903 y 1944 en base a relevamiento en establecimientos industriales. La encuesta industrial nacional, con datos de todos los establecimientos del país, desde 1937 en adelante, y los censos industriales y generales⁴¹. Los convenios colectivos de trabajo, con datos parciales a partir de 1940, mayoritarios en

³⁸ Este trabajo recopilada datos del DNT entre 1914-43 (salario por hora de CABA), salarios nacionales por hora entre 1943-46 (tomado de la encuesta industrial) y entre 1937-47 el salario medio nacional (también de la encuesta industrial).

³⁹ Resulta interesante señalar la importancia de los datos de precios y salarios, y de la historia económica, que reconocen los trabajos de CONADE y de CEPAL durante este período.

⁴⁰ Toman el salario medio nacional entre 1950 y 1964, y los convenios colectivos desde 1948-50 a 1964.

⁴¹ Cabe señalar que la “encuesta industrial” tiene una categoría estadística menor que los censos. De allí que los datos publicados de los años 1946 y 1947 de la “estadística industrial”, fueran corregidos en las publicaciones posteriores a 1950, en base a los datos del Censo Industrial de 1947. Ver Dirección Nacional de Estadística y Censos (1950) *Anuario Estadístico de la República Argentina 1949*, DNEyC, Buenos Aires.

1948-49, y completos desde 1950 en adelante. Finalmente, las informaciones directas de las empresas y las asociaciones empresarias⁴².

Hasta aquí hemos repasado las fuentes de las series y recopilaciones “clásicas” sobre los salarios en la Argentina. Como se puede observar, dada la carencia de datos oficiales, continuos y homogéneos los distintos autores que abordaron la temática han debido construir series en base a diversas fuentes con los consiguientes problemas metodológicos que esto conlleva. Problemas como la representatividad de los índices, la primacía de datos salariales de origen “industrial”, la falta de detalles en torno a la capacitación o género, se repiten en los trabajos citados que, a pesar de realizar grandes aportes en el conocimiento sobre el tema, obligan a nuevos estudios que contemplen las temáticas señaladas.

Algunos aportes recientes

Como se dijo anteriormente, los estudios salariales son un eje central en la historia económica. Debido a esta centralidad, los análisis sobre la temática se renuevan a la luz de nuevos aportes, ópticas y fuentes. En este apartado presentaremos dos trabajos de reciente publicación que constituyen, a nuestro modo de ver, una renovación de los estudios salariales.

Comenzaremos con los aportes realizados por Mariana González en sus tesis de maestría⁴³. En primera instancia, notamos un afán por reconstruir proceso de largo plazo a través del análisis del desempeño en las variables salariales. En un contexto historiográfico actual, que pareciera centrarse en periodos acotados y estudios micro, creemos que los intentos de reconstruir visiones de largo plazo deben ser rescatados más allá de sus logros finales.

⁴² En todos los casos, se trata de salarios brutos de obreros industriales, sin descuentos ni aportes patronales, y con el Sueldo Anual Complementario (SAC) incluido.

⁴³ Mariana González, “Los salarios en Argentina en el largo plazo. Un análisis de sus condicionantes económicos” 2011.

Por otra parte, el aporte de González se inscribe en una larga tradición de estudios que intentan comprender no solo el desempeño de las variables salariales sino también sus condicionantes⁴⁴.

La serie propuesta por González comienza en 1950 a partir de los datos brindados por el Sistema de Cuentas de Productos e Ingresos de la Argentina (SCP) a cargo del BCRA⁴⁵. Esta fuente le permite a la autora contar con la evolución promedio de las remuneraciones a los asalariados hasta el año 1973. La serie continúa con datos sobre ingreso promedio de los asalariados del Gran Buenos Aires extraídos del INDEC⁴⁶ sobre la Encuesta Permanente de Hogares (EPH) hasta el año 1993. Finalmente la serie empalma con datos sobre salarios promedio extraídos de la Cuenta de Generación de Ingreso (CGI)⁴⁷ cubriendo de esta forma el período 1950-2006. Los datos obtenidos son deflactados por el IPC obteniendo un “Salario Real Promedio”.

Como se dijo anteriormente, el hecho de subsumir los datos agregados en un promedio general impide ver diferenciales en términos de capacitación o

⁴⁴ Existe una larga bibliografía al respecto, a modo de muestra véase: Adolfo Canitrot, “La experiencia populista de redistribución de ingresos”, en Desarrollo Económico N°59, vol. 15, IDES, Buenos Aires, octubre-diciembre, 1975. Juan Llach y Carlos Sánchez (1984) Op. Cit. Sebastián Galiani y Pablo Gerchunoff “The Labor Market”, en G. Della Paolera y A. Taylor (eds.) A New Economic History of Argentina, Cambridge University Press, Cambridge, 2003. Mariana González y Cecilia Nahón (2004). Acerca del desarrollo económico argentino en el largo plazo (1880-2002). Elementos para el debate a partir del ensayo “Entre la equidad y el crecimiento” de Pablo Gerchunoff y Lucas Llach. VI Jornadas de Sociología. Facultad de Ciencias Sociales, Universidad de Buenos Aires, Buenos Aires.

⁴⁵ Banco Central de la República Argentina; Op.Cit.

⁴⁶ A partir de 1968 mediante la ley 17.622 se crea el Instituto Nacional de Estadísticas y Censos (INDEC) en reemplazo de la Dirección Nacional de Estadísticas y Censos (DNEyC). El INDEC estuvo bajo la órbita de CONADE, y comenzó su trabajo en 1971.

⁴⁷ Cuenta de Generación de Ingreso, Dirección Nacional de Cuentas Nacionales, 2006.

ramas. Más allá de esto, el trabajo de González se configura como un aporte interesante y valioso en el campo de los estudios salariales.

Otro de los aportes recientes en torno al desenvolvimiento salarial es el realizado por Carlos Newland y Martín Cuesta⁴⁸. Centrándose en el periodo peronista, los autores polemizan con las visiones clásicas sobre el periodo en relación a los aumentos salariales que se habrían sucedido durante el gobierno justicialista⁴⁹.

En primera instancia, los autores se valen de una fuente de escasa o nula utilización hasta el momento, el apartado de “*Estadística social*” del Anuario Estadístico de la República Argentina⁵⁰. Si bien el Anuario Estadístico ha sido, quizás, la fuente más consultada, los datos utilizados se limitaban a los publicados en el apartado de “*Estadística Industrial*”⁵¹. La fuente permite a los autores analizar el desempeño salarial de 12 oficios, agrupados a su vez bajo las categorías de construcción, metalúrgicos y textiles, con sus correspondientes categorías de oficiales y peones entre los años 1939-1957. Los datos desagregados en términos de calificación permiten evidenciar el desenvolvimiento del Skill Premium en cada oficio y entre ramas de la producción. Por otra parte, para completar el panorama los autores construyen series salariales de docentes, ferroviarios, empleados rurales y empleadas domésticas cubriendo un espectro amplio en términos de género, oficio y capacitación.⁵²

Las conclusiones del artículo son interesantes, y muestran un alto grado de variabilidad en términos de desempeño salarial. Mientras que un grupo de

⁴⁸ Carlos Newland y Martín Cuesta, “Peronismo y salarios reales: Otra mirada al período 1939-1956”, en *Investigaciones y Ensayos* N° 64, (enero-junio 2017).

⁴⁹ En particular Díaz Alejandro, Op. Cit.

⁵⁰ DGEyC, Op. Cit. Pp. 138-139. Se debe destacar que esta sección es la que utilizaron (para los años 1939-45) Miguel Murmis y Juan Carlos Portantiero (2004) en su clásico trabajo sobre los orígenes del peronismo.

⁵¹ Véase pág. 3.

⁵² Véase cuadro anexo.

“beneficiados”, en su mayoría del sector industrial, experimentó una mejora en términos reales, otros como los empleados de construcción, del sector rural y empleadas domésticas mantuvieron sus ingresos en términos constantes; por último, los empleados estatales habrían sido los “perjudicados” del período experimentando un descenso en sus ingresos reales.

El cuadro final que presentan Newland y Cuesta muestra que, en promedio, los salarios reales no habrían experimentado el crecimiento que la historiografía clásica le adjudica al período. Este hecho obliga a repensar la relación entre clase obrera y peronismo más allá de un vínculo puramente económico extendiendo su análisis en términos de representatividad simbólica e identificación política.

Otra serie salarial considerada por Newland y Cuesta es la de los docentes. Esta es una serie interesante. Relevada y publicada por el Ministerio de Educación⁵³, es extensa (1906-75), y fue utilizada por varios investigadores (Cetrangolo, 1989) (Cominiello, 2017). Presenta todas las categorías docentes, con sus modificaciones al largo del siglo. Permite el análisis de la calificación, concepción del estado (meritocrática, calificación, selección, antigüedad, etc.) y de la categorización docente. Resulta interesante como un indicador de cómo el trabajo docente es valorado por la sociedad y el estado. Es un salario estatal (público); si bien no están relevados los salarios de docentes privados, se entiende que están en línea con el estatal. A grandes rasgos, implica la representación de la importancia de la docencia para el estado, así como considera la oferta y demanda, y el presupuesto nacional. Así como la visión de la sociedad sobre los docentes

⁵³ Ministerio de Educación (1975) “Evolución de los salarios docentes (1906-1975)”, Serie situación educativa argentina, n° 11, Ministerio de Educación.

y su tarea, lo cual implica también una postura de género⁵⁴. Resulta interesante observar que la evolución del salario docente en Argentina es diferente al del salario obrero industrial⁵⁵.

Otro acercamiento recientes interesantes, con las fuentes mencionadas son las que analizan la distribución funcional del ingreso (Graña, 2007) (Lindemboin et al, 2005) (Lindemboin et al, 2011), o el costo laboral y la productividad (Graña y Kennedy, 2008) (Graña y Kennedy, 2009), o la calidad de empleo (Graña, 2013) en el largo plazo.⁵⁶

Salarios y estudios regionales

El problema de la “representatividad” de los índices salariales es un tópico obligado en los debates sobre el tema. Dadas las características del desarrollo económico argentino, la historiografía ha tendido a centrarse en la llamada “zona núcleo” o pampa húmeda. En términos de los estudios salariales el sesgo sea quizás más profundo al circunscribirse, en la mayoría de los casos, al área metropolitana. Afortunadamente desde hace ya algunos años, y en el marco de una profunda renovación historiográfica⁵⁷,

⁵⁴ En especial si se lo piensa en ciertos períodos, que lo entendían como trabajo femenino, y como tal complementario al masculino.

⁵⁵ Los dos trabajos señalados (Cetrangolo, 1989) (Cominiello, 2017) muestran una caída larga y sostenida del Salario Real Docente. ¿Cómo puede explicarse este largo proceso? Diferentes argumentos pueden ser mencionados: Problemas de presupuesto, poca capacidad gremial o de de presión sobre el estado, poca penetración en la sociedad y en la puja distributiva. También se puede suponer que en ciertos períodos funcionó como espacio de “sub trabajo” para los desempleados. Por otro lado, los bajos salarios pueden implicar varios elementos: una caída en la calidad de los postulantes, de la productividad, salida de recursos humanos, con diversos efectos de oferta y demanda. Así como lleva a preguntarse si existen o existieron incentivos o contra incentivos para la capacitación y productividad, o si el docente es reconocido o se va del sistema.

⁵⁶ Un trabajo interesante, y necesario, es la comparación internacional, realizada por Graña (2015).

⁵⁷ Para un análisis de la historiografía económica argentina véase: Jorge Gelman (Comp.) *La historia económica argentina en la encrucijada. Balances y perspectivas*,

diversos estudios regionales han echado luz sobre las distintas realidades provinciales.

Desde mediados del siglo XIX la provincia de Tucumán experimentó un desarrollo acelerado en función de su producción azucarera⁵⁸. Como consecuencia de dicha especialización contamos con algunos estudios salariales al respecto. Deza y Campi⁵⁹ realizan un análisis de los salarios reales de peones azucareros entre fines de siglo XIX y principios del XX, a partir de registros provinciales y tomando precios de los registros conventuales de San Francisco y Santo Domingo de San Miguel de Tucumán. Entre sus conclusiones los autores señalan una alta volatilidad signada por una tendencia alcista. Por otra parte, y en relación a los salarios industriales de Buenos Aires⁶⁰, los salarios de los peones azucareros habrían estado por debajo del nivel salarial porteño, aunque dicha relación tendería a reducirse sobre el final del período.

Otro caso de estudio en función de las especializaciones productivas provinciales de fines de siglo XIX es el realizado por Bragoni y Olguín⁶¹. A partir de fuentes estatales y privadas las autoras construyen series salariales de personal público y privado según niveles de calificación resaltando, entre otros aspectos, el rol del crecimiento del salario público, sustentado

Prometeo Libros/Asociación Argentina de Historia Económica, Buenos Aires, 2006.

⁵⁸ José Antonio Sánchez Román, La industria azucarera en Argentina (1816-1914) El mercado interno de una economía exportadora, en *Revista de Indias*, 2005, vol. LXV, núm. 233 Págs. 147-172

⁵⁹ Florencia Deza y Daniel Campi "La evolución del salario real del peón azucarero tucumano, 1881-1897" presentado en *VIII Congresso Brasileiro de História Econômica e 9ª Conferência Internacional de História de Empresas*. Brasil 2009.

⁶⁰ Los autores toman las series de Cortés Conde, Op. Cit. y Ferreres, Op. Cit.

⁶¹ Beatriz Bragoni y Patricia Olguín, "Salarios, precios y nivel de vida en Mendoza durante la transformación vitivinícola (1890-1914), en *Folia Histórica del Nordeste*, N° 26, Agosto 2016.

en base a la recaudación tributaria vitivinícola, en términos de la dinámica económica provincial.

Martín Cuesta presenta también un aporte a los estudios regionales realizando un estudio comprado de salarios reales y Skill Premium entre Mendoza y Buenos Aires durante el siglo XX⁶². Partiendo de una interesante prosopografía de las estadísticas mendocinas, el autor comprara salarios del gremio de la construcción para las categorías de albañil y peón entre los periodos 1909-1924 y 1948-1970, señalando los años del gobierno peronista como los de menor diferencial por capacitación. Entre las conclusiones finales, Cuesta propone una interesante agenda a desarrollar en términos de estudios comparados, construcción de nuevos índices provinciales y análisis de convergencia o divergencia regional.

El caso santafecino es profundamente estudiado por Abraham Lavih⁶³. Indagando censos nacionales, provinciales e industriales⁶⁴ el autor construye series salariales estatales e industriales para el periodo 1930-1976, identificado en la historiografía económica como de “industrialización por sustitución de importaciones” (ISI). A través de su estudio, y en función de la evidencia empírica, Lavih demuestra que los salarios industriales de la provincia de Santa Fe fueron los que más crecieron durante el período, en concordancia con la manifiesta dinámica del sector. Esta evidencia señalaría la posibilidad de utilizar índices salariales como proxy en busca de los sectores más dinámicos de la economía en cada periodo.

⁶² Eduardo Martín Cuesta “Un acercamiento a la evolución de precios y salarios en Mendoza y Buenos Aires en el siglo XX”, en *História econômica & história de empresas*. Vol. 19 no 2 (2016), 403-437.

⁶³ Abraham, Lavih (2008): “Salarios reales en Rosario, 1933-1955”, ponencia presentada en *XXI Jornadas de Historia Económica Argentina*, Asociación Argentina de Historia Económica - Universidad de Tres Febrero, Caseros.

⁶⁴ Véase cuadro anexo.

Resulta interesante señalar que las oficinas de estadísticas de cada provincia realizaron, en mayor o menor medida, relevamientos de precios y salarios durante el siglo XX. Sin embargo, muchas dejaron de relevar datos de precios a mediados de la década de 1960, adoptando el IPC de la ciudad de Buenos Aires como indicador de precios (por ejemplo, el caso de Mendoza).

Consideraciones finales

Este trabajo parte de entender la centralidad que cobran los estudios salariales en las nuevas agendas de investigación, como por ejemplo los estudios sobre desigualdad, género, etc. A través de un recorrido por los diversos trabajos y fuentes que abordaron la temática podemos concluir que, a pesar de poder establecer una división en términos de un periodo “pre-estadístico” y otro con presencia de estadísticas oficiales, ambos no están exentos de críticas, revisiones y reconsideraciones, vinculadas a nuevos enfoques y fuentes.

Un primer punto a continuar trabajando es el análisis de las oficinas estadísticas de datos de salarios (internacionales, nacionales y provinciales), y su contextualización con respecto a las necesidades técnicas, políticas e ideológicas de cada momento histórico⁶⁵.

En relación a la representatividad de los índices creemos que es posible profundizar los estudios regionales en la búsqueda de procesos de convergencia o divergencia salarial. En este sentido, un camino que se está recorriendo es la construcción de canastas de consumo “Bare Bone Basket”⁶⁶, a fines de comparar el poder de compra del salario en los

⁶⁵ Ver Hernán Otero (2006) Hernán González Bollo (2004) (2007) y Cecilia Lanata Briones (2016) entre otros.

⁶⁶ Robert Allen (2001). *The Great Divergence in European Wages and Prices from the Middle Ages to the first World War. Explorations in Economic History* (38), 411-447. Para un interesante análisis sobre la utilización de dicha

distintos puntos geográficos del país y del exterior. En relación a la canasta de alimentos, un foco de investigación más que interesante podría centrarse en la relación entre políticas públicas y salario real, en particular, aquellas destinadas a mejorar el poder de compra salarial en “desmedro” de los precios relativos agropecuarios⁶⁷. Para ello, también se debería avanzar en el análisis de las políticas de precios y salarios. Esto implica entender la evolución de las pujas distributivas, las relaciones de poder, y los sistemas políticos. Además, dado que todas las series abordan el salario de los obreros, y en gran parte del obrero industrial, queda por trabajar otros salarios e ingresos, como por ejemplo el de la denominada “clase media”. Otro núcleo a desarrollar es la evolución del denominado “Skill Premium” en el largo plazo. Como hemos visto en las obras citadas, se ha abordado esta cuestión en distintos períodos y lugares, pero aún quedan áreas de vacancia por cubrir desde una visión de largo plazo, y en relación con los cambios políticos⁶⁸ y el desarrollo económico y tecnológico⁶⁹. Además de la relación entre el “Skill Premium” y el salario real, también hay mucho camino por recorrer en la relación entre salarios reales y antropometría (Salvatore, 2004).

metodología véase SANTILLI, Daniel y GELMAN, Jorge. Los estudios sobre el nivel de vida. La metodología de la canasta aplicada a la primera mitad del Siglo XIX porteño. *Folia* [online]. 2016, n.26, pp.126-138.

⁶⁷ Como señalara recientemente Eduardo Míguez, “La política de “mejorar el salario” en detrimento de los precios rurales se reiteró varias veces a lo largo de la última centuria, y aún carecemos de estudios rigurosos sobre su eficacia, que debería referirse a cada producto (trigo, carne, etc.) y a cada período específico”, Respuesta a los comentarios de Osvaldo Barsky y Juan Manuel Palacio, en *Boletín del Instituto de Historia Argentina y Americana “Dr. Emilio Ravignani”*, Tercera serie, núm. 46, primer semestre de 2017, pp. 229-240.

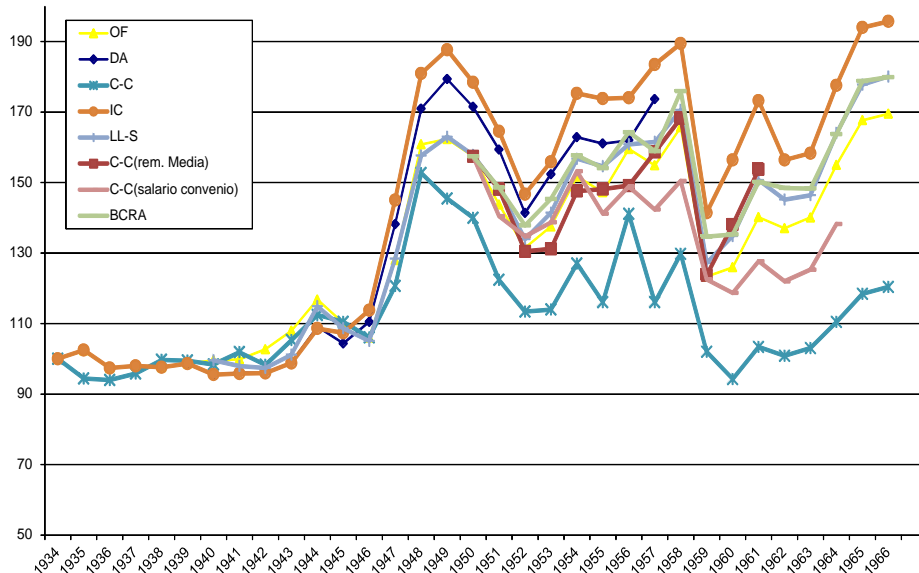
⁶⁸ Hemos visto como los Gobiernos peronistas redujeron el Skill Premium beneficiando a los obreros menos calificados. (Newland y Cuesta, Op. Cit.)

⁶⁹ Lavih señala a partir de sus estudios que el mejor desempeño salarial se daba en los sectores de “punta” del proceso de industrialización. (Lavih, Op. Cit.)

En términos macroeconómicos, y relacionado a la puja distributiva, el arduo y profundo debate en torno a la existencia de un supuesto *Trade off* entre crecimiento y distribución está lejos de ser zanjado, y creemos que la profundización de los estudios salariales debiera intervenir, aportando nuevos datos e interpretaciones.⁷⁰

Otro de los elementos centrales en las nuevas agendas sobre salarios debería enfocarse en la divergencia que refleja el desempeño salarial frente a las series “clásicas” presentadas por Newland y Cuesta. En función de las fuentes propuestas por los autores hemos podido extender las series hasta 1966 y los resultados se presentan a continuación:

Gráfico 1 - Salario Real en Argentina según diferentes fuentes (1934-1966) base 100= 1939



⁷⁰ En torno a este debate véase: Gerchunoff, Pablo y Llach, Lucas (2004), *Entre la equidad y el crecimiento. Ascenso y caída de la economía argentina, 1880-2002*, Buenos Aires, Siglo XXI Editores, Colección mínima. Y González, Mariana y Nahón, Cecilia Op. Cit.

Fuente: Elaboración propia en base a: Díaz Alejandro, Op. Cit. Ferreres, Orlando, Op. Cit. Newland, Carlos y Cuesta, Martín, Op. Cit. Boletín mensual de estadísticas de la República Argentina, DNEyC, Varios números. OF: Orlando Ferreres; DA: Díaz Alejandro; C-C: Cuesta-Cuk; IC: Iñigo Carrera; LL-S: Llach- Sánchez; C-CEP: CONADE-CEPAL

La comparación de las series resulta reveladora de la existencia de diferencias en los niveles, variabilidad, volatilidad y evolución de los salarios en Argentina en el siglo XX. La discusión y debate en torno a los aspectos técnicos y metodológicos de cada una permite plantear nuevos interrogantes en relación a los análisis políticos y económicos.

Para explicar las diferencias, la primera observación radica en entender la diferencia entre los salarios en CABA y nacionales⁷¹. El salario medio nacional es superior al salario de convenio nacional. Esto se origina en la forma de calcular cada uno. Mientras el salario medio nacional es el cociente entre todos los obreros declarados y todos los salarios pagados, el salario de convenio es el promedio de las negociaciones provinciales y regionales. El primero incluye todas las categorías (con o sin convenio), y pagos por encima del básico. El segundo, no pondera por cantidad de obreros por provincia o región.

Además de las diferencias metodológicas, hay que tener en cuenta las diferencias en las fuentes. El salario de convenio muestra el salario básico, con aguinaldo, bruto (sin descuentos ni aportes patronales), de ingreso sin antigüedad, ni adicionales, por hora, día o mes. En cambio, el salario medio industrial es la media entre el total de salarios pagados y la cantidad de obreros empleados, así como las horas trabajadas. En su cálculo están también el salario bruto y el aguinaldo; así como están implícitos los pagos por antigüedad, adicionales-bonificaciones y premios, horas extras,

⁷¹ Ya señalado por Cuesta (2016).

etc. Además se debe considerar que en el caso de Argentina, el Convenio Colectivo de Trabajo está imbuido de una concepción política e ideológica acerca de las relaciones entre el capital y trabajo, así como sobre el posicionamiento en la estructura económica y social⁷². Retomando la evolución de ambas series, la principal y más relevante diferencia no es el nivel (que está dado por la diferencia entre el sueldo básico y el sueldo final con adicionales y antigüedad), sino por la magnitud de las variaciones y la volatilidad diferencial. Por otro lado, el concepto de lo pagado efectivamente (salario medio) es diferente a lo que se “pacta” al respecto. Mientras que el segundo implica una obligación a futuro, e inflexibilidad, el primero no lo es.

Al mismo tiempo, cada fuente de datos, según sus características, permite trabajar con mayor o menor profundidad. Cada una de las series de base considera diferentes ocupaciones; en el salario medio nacional no hay discriminación de categoría, antigüedad, ocupación, etc. En las series de convenios se puede ver tanto los sectores económicos, ocupaciones, calificación, antigüedad, etc. Así, se posibilita el estudio de la evolución comparada de los salarios por sector económico. Incluso, para algunos sectores y períodos, están disponibles datos de diferencias por género.

Precisamente, uno de los terrenos en donde más se manifiestan las desigualdades de género es en el aspecto salarial⁷³. Si bien la carencia de fuentes dificulta la construcción de series diferenciadas por género, creemos que los estudios históricos pueden y deben profundizar esas líneas de investigación. Las series construidas por Newland y Cuesta⁷⁴ sobre

⁷² El CCT es un “pacto” - “convenio” - “covenant” tripartito, entre los sindicatos, las agrupaciones empresarias y el estado. Este último tiene un rol central, ya que da validez al homologar el acuerdo. Implica también cierta concepción corporativa de la sociedad, y un rol activo del estado.

⁷³ Mercedes D’alessandro, *Economía feminista*. Sudamericana, Buenos Aires, 2017.

⁷⁴ Op. Cit.

remuneraciones de servicio doméstico son un interesante punto de partida. En base a los avisos de solicitud de personal doméstico publicados en periódicos, mujeres en este caso, los autores construyen una serie salarial⁷⁵ que podría compararse con la de personal no calificado masculino identificando así diferenciales por género⁷⁶.

Finalmente, es necesario profundizar los conocimientos en relación al desenvolvimiento salarial, la puja distributiva, la interacción entre salario real y crecimiento, salario real y políticas públicas, las elecciones políticas, la convergencia o divergencia regional de los procesos económicos, el desempeño del Skill Premium, y las desigualdades de género, entre otros elementos. Esto no invita a ahondar los estudios salariales, indagar nuevas fuentes y construir series renovadas que nos permitan interpelar los procesos históricos con mayor precisión y detalle, a la luz de las nuevas agendas.

⁷⁵ La misma metodología es utilizada por Cecilia Allemandi en su tesis doctoral "Sirvientes, criados y nodrizas. Una aproximación a las condiciones de vida y de trabajo en la Ciudad de Buenos Aires a partir del servicio doméstico (fines del siglo XIX- principios del XX). Universidad de San Andrés, Buenos Aires, 2015. Aunque solo construye series para los años 1905 y 1910.

⁷⁶ Es llamativo que la serie de salarios de empleados domésticos tampoco coincida con la serie de salarios promedio nacionales. Con respecto al problema del salario femenino, ver Frankema (2010), Scheinkman (2017), y Allemandi (2015), entre otros.

Anexos**Tabla 1 - Índices de Salarios Reales en Argentina según diferentes fuentes (1934-1966)**

Año	OF	DA	C-C	IC	LL-S	C-CEP (Rem. Media)	C-CEP (Salario Convenio)	BCR A
1934	100	-	100	100	-	-	-	-
1935	102	-	94	102	-	-	-	-
1936	97	-	94	97	-	-	-	-
1937	98	-	96	98	-	-	-	-
1938	98	-	100	98	-	-	-	-
1939	99	99	99	99	-	-	-	-
1940	100	95	98	96	100	-	-	-
1941	100	96	102	96	98	-	-	-
1942	103	96	98	96	97	-	-	-
1943	108	99	105	99	101	-	-	-
1944	117	109	112	109	115	-	-	-
1945	110	104	110	107	109	-	-	-
1946	106	110	106	114	105	-	-	-
1947	128	138	121	145	128	-	-	-
1948	161	171	153	181	158	-	-	-
1949	162	179	145	188	163	-	-	-
1950	157	171	140	178	158	157	157	157
1951	144	159	122	165	148	148	140	149
1952	131	141	113	147	134	130	135	138
1953	138	152	114	156	141	131	139	145
1954	152	163	127	175	157	148	153	158
1955	147	161	116	174	155	148	141	154
1956	159	162	141	174	161	149	149	164
1957	155	174	116	183	162	159	142	159
1958	166	-	130	189	171	168	150	176
1959	123	-	102	141	127	124	123	135

1960	126	-	94	156	135	138	119	135
1961	140	-	103	173	151	154	128	150
1962	137	-	101	156	145	-	122	148
1963	140	-	103	158	146	-	125	148
1964	155	-	110	178	164	-	138	164
1965	168	-	118	194	178	-	-	179
1966	170	-	120	196	180	-		180

Fuente: Elaboración propia en base a: Díaz Alejandro, Op. Cit. Ferreres, Orlando, Op. Cit. Newland, Carlos y Cuesta, Martín, Op. Cit. Boletín mensual de estadísticas de la República Argentina, DNEyC, Varios números.

OF: Orlando Ferreres; DA: Díaz Alejandro; C-C: Cuesta-Cuk; IC: Iñigo Carrera; LL-S: Llach- Sánchez; C-CEP: CONADE-CEPAL

Tabla 2 -Fuentes y publicaciones sobre salarios

PUBLICACIÓN	AÑO	TIPO DE PUBLICACIÓN	FUENTE	TIPO DE ANÁLISIS	COBERTURA
Departamento Nacional del Trabajo (DNT) (1907-1940): "Boletín del Departamento Nacional del Trabajo"	1907-1940	Fuente directa	Relevamiento directo	Salario nominal	Ciudad de Buenos Aires y territorios nacionales
Bunge, Alejandro, "El costo de la vida y los salarios en la Argentina", <i>Revista de Economía Argentina</i> , tomo 21, n°121 a 126, pp. 199-207. (1928)	1928	Artículo	Departamento Nacional del trabajo	Salario nominal sobre 14 oficios y Salario real promedio (1914-1926)	Ciudad de Buenos Aires y territorios nacionales
Comité Nacional de Geografía (1942) Anuario Geográfico Argentino de 1941, Buenos Aires, 1942.	1942	Compilación oficial	Bunge, Alejandro, "El costo de la vida y los salarios en la Argentina", <i>Revista de Economía Argentina</i> , tomo 21, n°121 a 126, pp. 199-207. (1928) Departamento Nacional del Trabajo (DNT) (1914-1940): Crónica Mensual.	Salario nominal de variados oficios	Nacional

XVII JORNADAS INTERESCUELAS Y DEPARTAMENTOS DE HISTORIA

Moyano Llerena, Carlos "El nivel de vida de los asalariados", en: <i>Revista Panorama de la Economía Argentina</i> , Buenos Aires, Estudio Llerena, 1957, Noviembre, pp. 90-100. También: "La experiencia de 15 años", en: <i>Revista Panorama de la Economía Argentina</i> , n° 3, Buenos Aires, Estudio Llerena, 1957, diciembre, pp. 4-15.	1957	Artículo	DNEyC: 1957 salarios industriales. Comercio: Encuesta especial de 1956. Rural: Ministerio de trabajo y previsión.	Salario real (1943-1956)	Buenos Aires
CEPAL, <i>El desarrollo económico de la Argentina</i> , Santiago de Chile, CEPAL, 1958.	1958	Compilación	DIRECCIÓN NACIONAL DE ESTADÍSTICAS Y CENSOS, Anuario Estadístico de la República Argentina 1957, DNEyC, Buenos Aires, 1959, pp. 286-294.	Salario nominal como cociente del total de salarios pagados en industria y la cantidad de obreros ocupados. (1939-1957)	Nacional
"Anuario Estadístico de la República Argentina, 1957", DNEyC, Buenos Aires. 1959.	1959	Fuente directa	Encuesta de la Dirección Nacional de Estadísticas y Censos.	Salarios totales pagados por la "Industria", pp.286-294. (1957) Remuneración por hora, actividad y capacitación en 8 categorías, pp.138-139. (1939-1956)	Nacional
Díaz Alejandro, <i>Ensayos sobre la historia económica argentina</i> , Buenos Aires. Amorrortu, (1983)	1970	Libro	Dirección Nacional de Estadísticas y Censos, Anuario Estadístico de la República Argentina 1957, DNEyC, Buenos Aires, 1959, pp. 286-294.	Salario nominal como cociente del total de salarios pagados en industria y la cantidad de obreros ocupados. (1939-1957)	Nacional
Vázquez-Presedo, Vicente, 1971, <i>Estadísticas históricas argentinas (comparadas)</i> , Buenos Aires: Macchi.	1971	Compilación estadística	Comité Nacional de Geografía (1942). DNT.	Salario medio industrial	Nacional
BANCO CENTRAL DE LA REPÚBLICA ARGENTINA, Series históricas de cuentas nacionales de Argentina, Buenos Aires, BCRA, 1976.	1976	Compilación oficial	"Anuario Estadístico de la República Argentina 1957", DNEyC, Buenos Aires, 1959, pp. 286-294. Sistema de Cuentas del Producto del Ingreso, BCRA.1976.	Salario nominal como cociente del total de salarios pagados en industria y la cantidad de obreros ocupados. (1939-1975)	Nacional
Cortés Conde, <i>El progreso argentino. 1880-1914</i> , Sudamericana, 1979.	1979	Libro	1880-1902: Salarios peones de policía, Presupuesto Nacional. 1882-1912:	Salario real (1880-1912)	Buenos Aires

XVII JORNADAS INTERESCUELAS Y DEPARTAMENTOS DE HISTORIA

			Salarios Bagley 1903-1912: Salarios policía, Departamento Nacional del Trabajo.		
Llach, Juan y Sánchez, "Los determinantes del salario en Argentina. Un diagnóstico de largo plazo y propuestas de políticas", en <i>Estudios</i> , n° 29, año VII, Córdoba, IEERAL, 1984.	1984	Artículo	1940-1949: DIRECCIÓN NACIONAL DE ESTADÍSTICAS Y CENSOS, Anuario Estadístico de la República Argentina 1957, DNEyC, Buenos Aires, 1959, pp. 286-294. Convenios colectivos de trabajo 1947 a 1949, las series son complementadas con datos de la CEPAL, ob. cit.; y de la CONADE-CEPAL, Distribución del ingreso y cuentas nacionales en Argentina, Buenos Aires, CONADE, 1965. BANCO CENTRAL DE LA REPÚBLICA ARGENTINA, Sistema de cuentas de productos e ingreso de la Argentina, Buenos Aires, BCRA, 1975	"Salarios industriales" (1940-1975)	Nacional
Carrera, Juan Iñigo, <i>La formación económica de la sociedad argentina</i> , Buenos Aires, Imago Mundi, 2007.	2007	Libro	1882-1897: Salarios Bagley, Cortés Conde, <i>El progreso...</i> 1897-1914: Salarios peones talleres ferroviarios, Dorfman, Adolfo, <i>Historia de la industria argentina</i> , Hyspamérica. 1914-1935: índice salario varones adultos Cap. Fed. DdES "Investigaciones sociales 1943-1945" 1935-1962: salario medio, cociente entre salarios pagados y obreros ocupados; DNE, <i>Anuario</i>	Salario medio (1882-2004)	Nacional

			<p><i>estadístico 1957; BCRA, Cuentas nacionales 1976, BCRA, Sistema de cuentas del producto e ingreso de la Argentina 1975</i></p> <p>1962-1970: Remuneración total anual industria manufacturera, BCRA, <i>Sistema de cuentas del producto e ingreso de la Argentina 1975.</i></p> <p>1970-1975: Índice de salario mensual total en industria; CEPAL, <i>Precios, salarios y empleo en la Argentina. Estadísticas económicas de corto plazo,</i> Santiago de Chile, 1984.</p> <p>1975-1993: Índice de salario medio en la industria; INDEC "Estadística Industrial".</p> <p>1993-1997: Nivel absoluto anual de ingreso individual promedio ponderado por asalariados declarados, no declarados y no asalariados; Ministerio de Economía y Producción, «Sistema de Cuentas Nacionales. Argentina. Año Base 1993: Estimaciones trimestrales y anuales: Años 1993-1997.</p> <p>1997-2004: Índice de salario medio en la industria; INDEC "Estadística Industrial".</p>		
Ferreres, Orlando, <i>Dos siglos de economía argentina, 1810-2010,</i> Buenos Aires, Norte y Sur, 2010.	2010	Libro	<p>1882-1913: Cálculo en base a Cortés Conde "Tendencia de la Evolución de los Salarios Reales en Argentina, 1880-1910. Resultados Preliminares", <i>Económica</i> N° 2-3, Mayo-</p>	Salario industrial (1882-2004)	Nacional

XVII JORNADAS INTERESCUELAS Y DEPARTAMENTOS DE HISTORIA

			<p>Diciembre 1976. 1914-1944: Síntesis estadística mensual de la República Argentina. 1945-1979: Llach-Sánchez. 1980-1989: Indec, índice de salario industrial 1983=100. 1990-2004: Indec, índice de salario por obrero 1993=100</p>		
<p>González, Mariana “Los salarios en Argentina en el largo plazo. Un análisis de sus condicionantes económicos.</p>	2011	Tesis	<p>1950-1973: Evolución de la remuneración promedio anual real de los asalariados; Sistema de Cuentas del producto e ingreso de la Argentina (SCP) (BCRA, 1975). 1974-1993: Evolución del ingreso laboral total promedio de los asalariados del Gran Buenos Aires; Encuesta Permanente de Hogares (EPH), (INDEC). 1993-2006: Evolución de la remuneración al trabajo asalariado (promedio por trabajador); Cuenta de Generación del ingreso (CGI) (DNCN, 2006)</p>	Salario real (1950-2006)	Nacional
<p>Cuesta, Martín “Precios y salarios en Buenos Aires durante la gran expansión (1850-1914)” <i>Revista de Instituciones, Ideas y Mercados</i> N° 56 Mayo 2012</p>	2012	Artículo	<p>Archivo Histórico de la Nación (AGN) Archivo Histórico de la Provincia de Buenos Aires (AHPBA), Archivo Histórico de la Ciudad de Buenos Aires (AHCBA). Cortés Conde, <i>El progreso argentino. 1880-1914.</i></p>	Salario real (1850-1914)	Buenos Aires
<p>Cuesta, Martín y Vence Conti, Agustina “Políticas laborales y salarios durante el primer radicalismo y el primer peronismo (1916-1955)” en <i>Revista de Economía Política e Historia</i></p>	2014	Artículo	<p>Salarios: Archivo de sueldos de ferrocarriles. Mercado de frutos. Precios:</p>	Salario real no calificados (1914-1957)	Buenos Aires

XVII JORNADAS INTERESCUELAS Y DEPARTAMENTOS DE HISTORIA

<p><i>Económica</i>, Año 10, N°32, Río de Janeiro, 2014.</p>			<p>IPC: DNEyC/ DNT</p>		
<p>Newland, Carlos y Cuesta, Martín "Peronismo y salarios reales: Otra mirada al período 1939-1956", <i>Investigaciones y Ensayos N° 64</i>, (enero-junio 2017).</p>	<p>2017</p>	<p>Artículo</p>	<p>1939-1956: DNEyC, <i>Anuario estadístico de la República Argentina 1957</i>, (Estadística social). Salario industrial y construcción. Salario rural: Carlos Moyano Llerena, "El nivel de vida de los asalariados", en: <i>Revista Panorama de la Economía Argentina</i>, Buenos Aires, Estudio Llerena, 1957, agosto, pp. 90-100; "La experiencia de 15 años", en: <i>Revista Panorama de la Economía Argentina</i>, n° 3, Buenos Aires, Estudio Llerena, 1957, diciembre, pp. 4-15. Antonio Vila, <i>Precios de paridad para productos agrícolas en la Argentina</i>, Buenos Aires, Sociedad Rural Argentina, 1958, p. 86 Salario docente: Ministerio de cultura y educación, <i>Evolución de los salarios docentes, 1906-1975</i>, Buenos Aires, 1976. Salario ferrocarriles: Ferrocarriles Argentinos, <i>Salarios básicos de convenio (1944-1965)</i>, Buenos Aires, FFCC Argentinos, 1966. Empleada doméstica: Avisos clasificados</p>	<p>Salario industrial/ construcción/docente/ferrocarriles/ empelada doméstica. (1939-1957)</p>	<p>Nacional</p>
<p>ESTUDIOS REGIONALES</p>					

XVII JORNADAS INTERESCUELAS Y DEPARTAMENTOS DE HISTORIA

PUBLICACIÓN	AÑO	TIPO DE PUBLICACIÓN	FUENTE	TIPO DE ANÁLISIS	COBERTURA
Deza, Florencia y Campi, Daniel "La evolución del salario real del peón azucarero tucumano, 1881-1927" VIII Congresso Brasileiro de História Econômica e 9ª Conferência Internacional de História de Empresas Lugar: Campinas, Brasil	2009	Artículo	1881-1893: Serie inédita "Serie de salarios para la provincia de Tucumán, 1850-1923" "Libros de procura del convento de Santo Domingo, 1884-1893" "Libro de ingresos y egresos del convento de San Francisco, 1876-1886" 1881-1893 (Gendarmes de campaña): <i>Compilación ordenada de leyes y decretos de la provincia de Tucumán</i> , vol. VIII – X-XIV-XVII. 1904-1927: <i>Anuario Estadístico de la Provincia de Tucumán</i> .	Análisis de la evolución salarial del peón azucarero en base a sus componentes monetarios y no monetarios (ración alimenticia) Salario de gendarme de campaña. (1881-1927)	Tucumán
Lavieh, Abraham "Salarios en la provincia de Santa Fe, 1930-1976" (Ponencia no publicada)	2010	Artículo	Salario municipal: Anuario Estadístico de la Municipalidad de Rosario, Tercera Época, 1933-1954/55. Anuario Estadístico de la Municipalidad de Rosario, Cuarta Época, 1974. Salario industrial: Censo Industrial de la Nación, 1935. IV Censo General de la nación, 1947. Censo Económico de la República Argentina, 1964. Censo Económico de la República Argentina, 1974. Anuario estadístico de la República Argentina 1949 - 1950, Dirección Nacional del Servicio Estadístico, Buenos Aires, 1951. Anuario estadístico de la	Salario real de empleados estatales e industriales. (1930-1976)	Santa Fe

			provincia de Santa Fe, 1948.		
Bragoni, Beatriz y Olgún, Patricia “Salarios, precios y nivel de vida en Mendoza durante la transformación vitivinícola (1890-1914). N° 26, Resistencia, Chaco, Agosto 2016 IIGHI - IH- CONICET/UNNE - pp. 156-177	2016	Artículo	Registro Oficial de la Provincia de Mendoza y Leyes de Presupuesto (1895-1914). Archivo General de la Provincia de Mendoza. Libro de jornales de Bodegas Arizu (1898/1908-1914).	Salarios policía, portero, escribiente y peón. (1890-1914)	Mendoza
Cuesta, Martín “Un acercamiento a la evolución de precios y salarios en Mendoza y Buenos Aires en el siglo XX”, en <i>História econômica & história de empresas</i> . Vol. 19 no 2 (2016), 403-437.	2016	Artículo	Anuario de la Dirección General de Estadística de la Provincia de Mendoza (varios años), y de la ciudad de Buenos Aires, publicados en la serie de Boletines y Crónicas del Departamento Nacional del Trabajo (1910-1930), publicado por el Departamento Nacional del Trabajo. INSTITUTO Nacional de Estadística y Censos (INDEC – Argentina). Industria manufacturera: producción, ocupación y salarios, 1990-1999. Buenos Aires: Instituto Nacional de Estadística y Censos, 1999.	Skill Premium para la construcción en Mendoza y Buenos Aires (1909-1924)/(1948-1970)	Mendoza Buenos Aires

Fuentes

- Banco Central de la República Argentina (1976) *Series históricas de cuentas nacionales de Argentina*, BCRA, Buenos Aires.
- Comité Nacional de Geografía (1942) *Anuario Geográfico Argentino de 1941*. Buenos Aires.
- CEPAL (1958), *El desarrollo económico de la Argentina*, Santiago de Chile, CEPAL.
- Comité Nacional de Geografía (1942), *Anuario Geográfico Argentino de 1941*, Buenos Aires.

- CONADE- CEPAL (1965) *Distribución del ingreso y cuentas nacionales en Argentina*, CONADE, Buenos Aires.
- Dirección Nacional del Servicio Estadístico (1948) *IV Censo General de Población (1947)*, Buenos Aires.
- Dirección Nacional del Servicio Estadístico (1951) *Anuario Estadístico de la República Argentina, Estadística Industrial, 1949-50*, Tomo III, Ministerio de Asuntos Técnicos, Buenos Aires.
- Dirección Nacional de Estadística y Censos (1963) *Costo de nivel de vida en la Capital Federal*. Buenos Aires
- Dirección Nacional de Cuentas Nacionales (2006) *Cuenta de Generación de Ingreso*, Dirección Nacional de Cuentas Nacionales.
- Dirección Nacional de Estadísticas y Censos de la República Argentina (1947) *Síntesis estadística mensual de la República Argentina*, n° 3, marzo, pp. 2 a 7.
- Dirección Nacional de Estadísticas y Censos de la República Argentina (1950-60) *Boletín Mensual de Estadísticas de la República Argentina*, DNEyC, varios números.
- Dirección Nacional de Estadísticas y Censos de la República Argentina (1959) *Anuario Estadístico de la República Argentina 1957*, DNEyC, Buenos Aires.
- Departamento Nacional del Trabajo, *Crónica Mensual* (1938-1940), Buenos Aires.
- Ministerio de Educación (1976) “Evolución de los salarios docentes (1906-1975)”, *Serie situación educativa argentina*, n° 11, Ministerio de Educación.

Bibliografía

- Abraham, Lavih (2008) “Salarios reales en Rosario, 1933-1955”, ponencia presentada en *XXI Jornadas de Historia Económica Argentina*, Asociación Argentina de Historia Económica - Universidad de Tres Febrero, Caseros.
- Abraham, Lavih (2012) “Salarios industriales en la provincia de Santa Fe, 1930-1976”, en Carina Frid y Norma Lanciotti (coord.) *De la expansión agraria al desarrollo industrial: la economía de Santa Fe entre 1850 y 1970*, Rosario, Prohistoria.
- Allemandi, Cecilia (2015), *Sirvientes, criados y nodrizas. Una aproximación a las condiciones de vida y de trabajo en la Ciudad de Buenos Aires a partir del servicio doméstico (fines del siglo XIX- principios del XX)*, Tesis doctoral, Universidad de San Andrés, Buenos Aires.
- Allen, Robert (2001), “The Great Divergence in European Wages and Prices from the Middle Ages to the first World War” en *Explorations in Economic History*, (38), 411-447.
- Barsky, Osvaldo y Julio C. Djenderedjian (2003) *Historia del capitalismo agrario pampeano. La expansión ganadera hasta 1895*, Buenos Aires, Siglo XXI.
- Belini, Claudio (2017), *Historia de la industria en la Argentina*, Buenos Aires, Sudamericana.
- Bértola, Luis, L. Calicchio, M. Camou y G. Porciles (1999) "Southern Cone real wages compared: a purchasing power parity approach to convergent and divergent trends, 1870 – 1996", *DOL (Documentos On-line) Reedición / FCS-UM*; 19. UR. FCS-UM.
- Bértola, Luis (2005): “A 50 años de la Curva de Kuznets: Crecimiento Económico y Distribución del Ingreso en Uruguay y otros Países de Nuevo

- Asentamiento desde 1870”, *Working Papers Series* N°05-04, Universidad Carlos III de Madrid.
- Bragoni, Beatriz y Olguín, Patricia (2016), “Salarios, precios y nivel de vida en Mendoza durante la transformación vitivinícola (1890-1914), en *Folia Histórica del Nordeste*, N° 26, Agosto.
 - Bunge, Alejandro (1928): “El costo de la vida y los salarios en la Argentina”, *Revista de Economía Argentina*, tomo 21, n°121 a 126, pp 199-207.
 - Iñigo Carrera, Juan (2007), *La formación económica de la sociedad argentina*, Buenos Aires, Imago Mundi.
 - Canitrot, Adolfo (1983), “El salario real y la restricción externa de la economía”, *Revista Desarrollo Económico* Vol. 23 N° 91, IDES, Buenos Aires, octubre – diciembre.
 - Cetrangolo, Oscar (1989) "La evolución del empleo docente y sus remuneraciones desde la década de los cincuenta". Ministerio de Trabajo. Proyecto Gobierno Argentino - PNUD - OIT. Buenos Aires.
 - Cominiello, Sebastián (2017) “A la deriva. El salario docente en perspectiva histórica”, en *El aroma*, n° 96, Buenos Aires.
 - Cortes Conde, Roberto (1975) “Tendencias en la evolución de los salarios reales en Argentina, 1880-1910. resultados preliminares”. DTITDT, número 74.
 - Cortés Conde, Roberto (1979), *El progreso Argentino. 1880-1914*, Buenos aires, Editorial Sudamericana.
 - Cuesta, E. Martín (2012) “De índices y fuentes. Una revisión sobre la Historia de Precios y Salarios en Buenos Aires”, en *Investigaciones y Ensayos, Academia Nacional de la Historia*, n° 61, Buenos Aires.
 - Cuesta, E. Martín (2012 a), “Precios y salarios en Buenos Aires durante la gran expansión (1850-1914)” en *Revista de Instituciones, Ideas y Mercados*, N° 56, Mayo 2012.
 - Cuesta, E. Martín y Vence Conti, Agustina (2014), “Políticas laborales y salarios durante el primer radicalismo y el primer peronismo (1916-1955)”, en *Revista de Economía Política e Historia Económica*, Año 10, N°32, Río de Janeiro.
 - Cuesta, E. Martin (2016) “Un acercamiento a la evolución de los precios y los salarios en Mendoza y Buenos Aires en el siglo XX”, en *Revista Historia Económica & Historia de Empresas, Asociación Brasileña de Historia Económica*, Río de Janeiro, vol. 19, n° 2, pp. 403-437.
 - Daniel, Claudia (2011) “Las estadísticas laborales del Estado argentino (1910-1930). Controversias sociales, políticas y técnicas”, en <http://historiapolitica.com/datos/biblioteca/daniel.pdf>.
 - D’Alessandro, Mercedes (2017), *Economía feminista*, Buenos Aires, Sudamericana.
 - Deza, Florencia y Campi, Daniel (2009) “La evolución del salario real del peón azucarero tucumano, 1881-1897” presentado en *VIII Congresso Brasileiro de História Econômica e 9ª Conferência Internacional de História de Empresas*. Brasil.
 - Di Tella, Guido y Zymelman, M. (1967): *Las etapas del desarrollo económico argentino*, Eudeba, Buenos Aires.
 - Díaz Alejandro, C. (1970): *Essays on the Economic History of the Argentine Republic*, Yale University Press, New Haven.
 - Díaz Alejandro, Carlos (1983), *Ensayos sobre la historia económica argentina*, Buenos Aires, Amorrortu.

- Ferreres, Orlando (2010), *Dos siglos de economía argentina, 1810-2010*, Buenos Aires, Norte y Sur.
- Frankema, Ewout (2010) “Reconstructing labor income shares in Argentina, Brazil and Mexico, 1870-2000”, en *Revista de Historia Económica*, n° 28, pp. 343–374.
- Galiani, Sebastián y Gerchunoff, Pablo (2003), “The Labor Market”, en G. Della Paolera y A. Taylor (eds.) *A New Economic History of Argentina*, Cambridge University Press, Cambridge.
- Gelman, Jorge (coord.) (2011), *El mapa de la desigualdad en la Argentina del siglo XIX*, Buenos Aires, Prometeo.
- Gerchunoff, Pablo y Llach, Juan (1975). “Capitalismo industrial, desarrollo asociado y distribución del ingreso entre los dos gobiernos peronistas: 1950-1972”. *Desarrollo Económico* N° 57, abril- junio.
- Gerchunoff, Pablo (1989) “Peronist Economic Policies, 1946–55”, en Di Tella Guido y Rudiger Dornbusch (eds) *The Political Economy of Argentina, 1946–83*. St Antony’s/Macmillan Series. Palgrave Macmillan, London
- Gerchunoff, Pablo y Llach, Lucas (2004), *Entre la equidad y el crecimiento. Ascenso y caída de la economía argentina, 1880-2002*, Buenos Aires, Siglo XXI Editores.
- Gerchunoff, Pablo y Aguirre, Horacio (2006) “La economía argentina entre la gran guerra y la gran depresión”, Buenos Aires, CEPAL.
- González Bollo, Hernán (2004), “Alejandro Ernesto Bunge, ideas, proyectos y programas para la Argentina post liberal (1913-1943)”, en *Revista Valores en la Sociedad Industrial*. Año XXII, N°61, diciembre 2004.
- González Bollo, Hernán (2007) “La cuestión obrera en números: la estadística socio-laboral 1895-1943”, en Hernán Otero (dir) *El mosaico argentino. Modelos y representaciones del espacio y de la población, siglo XIX –XX*. Buenos Aires: Siglo XXI.
- González, Mariana (2004), “Fuentes de información sobre salarios: metodología y fuentes”, CEDEP, DT 1.
- González, Mariana y Nahón, Cecilia (2004), “Acerca del desarrollo económico argentino en el largo plazo (1880–2002). Elementos para el debate a partir del ensayo “Entre la equidad y el crecimiento” de Pablo Gerchunoff y Lucas Llach.” VI Jornadas de Sociología. Facultad de Ciencias Sociales, Universidad de Buenos Aires, Buenos Aires.
- Graña, Juan (2007), “Distribución funcional del ingreso en la Argentina. 1935–2005”, Documento de Trabajo N° 8, CEPED, Buenos Aires, diciembre. (ISBN 978-950-29-1067-3).
- Graña, Juan y Damián Kennedy, (2008) “Salario real, costo laboral y productividad. Argentina 1947-2006”, Documento de Trabajo N° 12, CEPED–IIE–FCE–UBA, Buenos Aires, noviembre.
- Graña, Juan y Damián Kennedy (2009) “Salarios eran los de antes. Salario, productividad y acumulación de capital en la Argentina en el último medio siglo” *Realidad Económica* N° 242, IADE, Buenos Aires, febrero – marzo.
- Graña, Juan (2013) *Salarios, calidad de empleo y distribución*, Ed. Capital intelectual, Buenos Aires.
- Graña, Juan (2015) “Evolución comparada del sector industrial argentino y estadounidense, entre el rezago productivo y el deterioro salarial”, en *H-industri@*, año 9, núm. 17, segundo semestre, pp. 34-63.

- Harriague, María Marcela y Agustina Rayes (2018) “Fuentes para el estudio de la historia económica argentina”, en Cortes Conde, Roberto y Gerardo Della Parlera, *Nueva Historia Económica Argentina*, Edhasa, Buenos Aires, pp. 243-276.
- Hora, Roy (2007), “La evolución de la desigualdad en la Argentina del siglo XIX: una agenda en construcción”, en *Desarrollo Económico*, N°47 (187), Buenos Aires.
- Iñigo Carrera, Juan (2007), *La formación económica de la sociedad argentina*, Buenos Aires, Imago Mundi.
- Lanata Briones, Cecilia (2016), *Constructing Public Statistics: The History of the Argentine Cost of Living Index, 1918-1943*, PhD Thesis, London School of Economics.
- Lindenboim, Javier, Juan Graña y D. Kennedy (2005) “Distribución funcional del ingreso en Argentina. Ayer y hoy”, Documento de Trabajo N° 4, CEPED–IIE–FCE–UBA, Buenos Aires, junio.
- Lindenboim, Javier, Juan Graña y D. Kennedy (2011) “Distribución funcional y demanda agregada en Argentina. Sesenta años en perspectiva internacional”, Documento de Trabajo N° 16, CEPED–IIE–FCE–UBA, Buenos Aires, agosto.
- Llach, Juan y Carlos Sánchez (1984), “Los determinantes del salario en Argentina. Un diagnóstico de largo plazo y propuestas de políticas”, Estudios, N° 29, Año VII, IERAL, Córdoba, enero-marzo.
- Lavih, Abraham (2010), “Salarios en la provincia de Santa Fe, 1930-1976”.
- Mentz, Raúl Pedro (1997) “Sobre la historia de la estadística oficial argentina”, *Estadística Española*, vol. 33, núm. 128.
- Míguez, Eduardo (2017), “Respuesta a los comentarios de Osvaldo Barsky y Juan Manuel Palacio”, en *Boletín del Instituto de Historia Argentina y Americana “Dr. Emilio Ravignani”*, Tercera serie, núm. 46, primer semestre de 2017, pp. 229-240.
- Moyano Llerena, Carlos (1957), “La experiencia de 15 años”, *Panorama de la Economía Argentina* N°3, pp. 4-15.
- Murmis, Miguel y Juan Carlos Portantiero (2004) *Estudios sobre los orígenes del peronismo*, Buenos Aires: Siglo XXI.
- Newland, Carlos y E. Martín Cuesta (2017), “Peronismo y salarios reales: Otra mirada al período 1939-1956” en *Investigaciones y Ensayos, Academia Nacional de la Historia*, N°64, Buenos Aires.
- Otero, Hernán (2006) *Estadística y Nación- Una historia conceptual del pensamiento censal de la argentina moderna 1869-1914*, Buenos Aires, Prometeo.
- Pantaleón, Jorge (2009) *Una nación a medida. creencia económica y estadística en la argentina (1918-1952)*, Buenos Aires, IDES.
- Sabato, Hilda (1989) *Capitalismo y ganadería en Buenos Aires, la fiebre del lanar (1850-1890)*, Buenos Aires, Sudamericana.
- Salvatore, Ricardo (2004): “Stature decline and recovery in a food rich export economy: Argentina 1900-1934”, *Explorations in Economic History*, Volume 41, Issue 3, julio.
- Sánchez, Carlos (1976) “El Poder Sindical y la Formación del Salario en el Sector Manufacturero Argentino 1958-1966”, en *Revista de Economía y Estadística*, Tercera Época, Vol. 20, No. 1-2-3 (1976): 1º, 2º, 3º y 4º Trimestre, pp. 49-74.

- Sánchez Román, José Antonio (2005), “La industria azucarera en Argentina (1816-1914). El mercado interno de una economía exportadora”, en *Revista de Indias*, 2005, vol. LXV, núm. 23.3 Págs. 147-172.
- Santilli, Daniel y Gelman, Jorge (2016), “Los estudios sobre el nivel de vida. La metodología de la canasta aplicada a la primera mitad del Siglo XIX porteño” en *Folia* [online]. 2016, n.26, pp.126-138.
- Scheinkman, Ludmila (2017) “Trabajo femenino, masculino e infantil en la industria del dulce porteña en la primera mitad del siglo XX: experiencias laborales, protesta y vida cotidiana”, Tesis de Doctorado, Facultad de Filosofía y Letras de la Universidad de Buenos Aires.
- Schvarzer, Jorge (1996), *La industria que supimos conseguir*, Buenos Aires, Planeta.
- Vázquez-Preedo, Vicente (1971), *Estadísticas históricas argentinas (comparadas)*, Buenos Aires, Macchi.
- Vence Conti, Agustina (2013), “Buscando el índice. Fuentes de Precios y Salarios en Argentina (1700-2000)”. XIV Jornadas Interescuelas/Departamentos de Historia. Departamento de Historia de la Facultad de Filosofía y Letras. Universidad Nacional de Cuyo, Mendoza, 2013.
- Vence Conti, Agustina y Eduardo Martín Cuesta (2014) “Políticas laborales y salarios durante el primer radicalismo y el primer peronismo (1916-1955)”, en *Revista de Economía Política e Historia Económica, Grupo de Estudios de Economía Política e Historia Económica*, Brasil, año 10, número 32, agosto, pp. 275-300.
- Williamson, Jeffrey (1999), “Real Wages, Inequality, and Globalization in Latin America Before 1940”, *Revista de Historia Económica*, vol. 17, pp. 101-142.