

# **Transformaciones urbanas: formas de construcción, de acceso y de habitabilidad de la ciudad - La Merced chica y El Encón chico - Salta 1995-2012.**

Gala Agüero.

Cita: Gala Agüero (2013). Transformaciones urbanas: formas de construcción, de acceso y de habitabilidad de la ciudad - La Merced chica y El Encón chico - Salta 1995-2012. *X Jornadas de Sociología*. Facultad de Ciencias Sociales, Universidad de Buenos Aires, Buenos Aires.

Dirección estable: <http://www.aacademica.org/000-038/84>

**X Jornadas de sociología de la UBA**

20 años de pensar y repensar la sociología.

Nuevos desafíos académicos, científicos y políticos para el siglo XXI

1 al 6 de Julio de 2013

**Mesa 6** “La ciudad desde los márgenes: actores, conflictos y acceso a la ciudad”

**Ponencia:** “Transformaciones urbanas: formas de construcción, de acceso y de habitabilidad de la ciudad – La Merced chica y El Encón chico - Salta 1995-2012”

**AGÜERO GALA HUILÉN** – Licenciatura en Antropología Universidad Nacional de Salta

## **RESUMEN**

Se parte de la reflexión sobre el concepto de espacio, entendiéndolo como una construcción física y simbólica. Se enmarca en un proyecto de beca de investigación del CIN “Construyendo casa y trabajo: trayectorias del oficio de albañil en Salta capital” organizado en dos ejes, de los cuales aquí tomaré uno: Las transformaciones urbanas en Salta desde 1995 en relación a las nuevas formas de edificación, la relación entre políticas públicas de planeamiento y construcciones privadas y las diferentes formas de habitar la ciudad.

Se analiza el proceso de cambio en Salta con el período gubernamental de J. Carlos Romero (1995-2003) quien implementa políticas neoliberales y encara una gestión de importantes transformaciones urbanas: grandes obras públicas y gran incentivo a proyectos inmobiliarios privados. Impactando esto en la apariencia y percepciones de la ciudad.

Se toman como antecedentes estudios locales que analizan hasta los 80 y plantean la contracara del desarrollo urbano: ampliación anárquica, flexibilización laboral y pobreza. En el caso de las zonas peri-urbanas que limitan con la capital, tomados los casos de La Merced Chica y El Encón chico, y pensándolos en relación con la capital, ¿cuáles son las obras viales y civiles que se observan en la zona?, ¿en qué aspectos cambió el paisaje y las formas de edificación?, ¿a quién pertenecen los emprendimientos inmobiliarios y qué tipos de construcciones utilizan?, ¿cómo se relacionan los tipos de construcción con las formas de habitar?

Como estrategia metodológica se realizaron entrevistas y encuestas a los actores involucrados, además de revisión de bibliografía y documentos. Se presenta el avance del trabajo de beca sobre el primer eje.

**Mesa 6** “La ciudad desde los márgenes: actores, conflictos y acceso a la ciudad”

**Ponencia:** “Transformaciones urbanas: formas de construcción, de acceso y de habitabilidad de la ciudad – La Merced chica y El Encón chico - Salta 1995-2012”

**AGÜERO GALA HUILÉN** – Licenciatura en Antropología Universidad Nacional de Salta

## **DESARROLLO**

La elección de este recorte cronológico está fundamentada en una hipótesis de partida. Se piensa que a partir de los 90 se implementa, desde el período de Juan Carlos Romero, un nuevo modelo de hacer política, es decir, el desarrollo de ciertas habilidades y técnicas puestas en juego, en asociación con el desarrollo neoliberal<sup>1</sup>, para lograr el paso de una “provincia inviable” a una con “prestigio nacional e internacional”<sup>2</sup>. Sin embargo, si se siguen de cerca estas acciones políticas, puede verse el otro lado de la línea que se construye, contracara necesaria al bienestar: “la producción y gestión de la pobreza.” (ALVAREZ Y VILLAGRAN, 2010: 215)

En este sentido, se considera que los períodos gubernamentales de Juan Manuel Urtubey son un continuum de estas técnicas políticas, de este modo de pensar y hacer política, más allá de las distinciones partidarias. Y permite ser un marco desde donde pensar el proceso de “transformaciones urbanas”<sup>3</sup> que la ciudad viene pasando desde los 90.

Aunque no es el objetivo de este trabajo, vale enumerar algunos datos sobre las facciones políticas de cada gobernador. Durante el período 1995-2007 gobierna, en tres mandatos consecutivos, Juan Carlos Romero, en representación del Partido Justicialista y en abierto apoyo al menemismo y las políticas neoliberales; y de 2007 a 2014 serán los dos mandatos sucesivos de Juan Manuel Urtubey, también del Partido Justicialista, pero formando parte de la lista alianza entre el Partido Renovador de Salta y el Frente para la Victoria, en apoyo al gobierno kirchnerista nacional.

Pensar de esta forma la política, como modelo o “modo de hacer”<sup>4</sup>, presente desde el 90 y que continúa hasta hoy, supone establecer hitos de distintas categorías, para seguir un camino político mayor que las diferencias

---

<sup>1</sup> Se entiende por neoliberalismo el modelo político puesto en marcha en toda Latinoamérica desde finales de los 80 y que estuvo representando en Argentina por el presidente Carlos Menem. Juan Carlos Romero, así como su padre, anterior gobernador, Eduardo Romero, han sido los precursores de este modelo en Salta. Éste se ha caracterizado por la retirada total del Estado del mundo del capital, alentando la “libre competencia”, por la ausencia de un Estado comprometido y presente en tanto políticas sociales y culturales y por la privatización de los principales servicios y recursos.

<sup>2</sup> Citas textuales en las valoraciones de la gobernación de Juan Carlos Romero en su web oficial [www.romerojuancarlos.com.ar](http://www.romerojuancarlos.com.ar)

<sup>3</sup> Se entiende por “transformaciones urbanas” los procesos de cambio socio-espacial que afectan a una ciudad en tres dimensiones: económica, política y socio-cultural. Es decir, a la llegada de inversiones inmobiliarias nuevas, al cambio en el tipo y cantidad de construcciones, la planificación de una modernidad, un tipo de política que aliente estos cambios con grandes obras viales y civiles, que modifiquen la escala de la ciudad y que producen cambios en las formas de vida de los ciudadanos.

<sup>4</sup> “Modos de hacer” en relación a la noción de “maneras de hacer” de De Certeau (1996), como las prácticas que llevan a cabo los sujetos, como re-apropiación del espacio de poder estatal, para su re-definición.

## X Jornadas de sociología de la UBA

20 años de pensar y repensar la sociología.

Nuevos desafíos académicos, científicos y políticos para el siglo XXI

1 al 6 de Julio de 2013

**Mesa 6** “La ciudad desde los márgenes: actores, conflictos y acceso a la ciudad”

**Ponencia:** “Transformaciones urbanas: formas de construcción, de acceso y de habitabilidad de la ciudad – La Merced chica y El Encón chico - Salta 1995-2012”

**AGÜERO GALA HUILÉN** – Licenciatura en Antropología Universidad Nacional de Salta

partidarias, que vislumbran las asociaciones entre los procesos y decisiones políticas de turno y la forma en que la ciudad “se teje”, en un espacio dinámico, que en su faceta material y física nos da indicios, deja huellas, sobre el espacio social y sus dinámicas.

Se piensa al Estado como maquinaria a disposición de los sujetos en representación de los espacios sociales de mayor poder adquisitivo, empresarial, y de las familias “patricias”. Es decir, lejos de la noción de Estado presente, regulador y mediador entre los diferentes intereses civiles, el Estado neoliberal en su particularidad salteña, se expresa como medio de estos grupos de poder, para potenciar sus emprendimientos privados y disparar sus ganancias.

Es en este sentido que se realiza un recorrido por la ciudad, en hitos constructivos, y un recorrido por datos, de fuentes secundarias de información, que nos marcan decisiones políticas claves para comprender el estado actual de las transformaciones urbanas en la ciudad de Salta.

El “crecimiento y evolución anárquica” (AGUILAR, 1987: 39) de la ciudad tiene como principal promotor al Estado. Éste deviene en principal impulsor y asegurador de la continua ampliación y ganancia del capital privado, encargándose de la construcción de la infraestructura necesaria para la ampliación de los capitales privados, pero de muy alto costo, principalmente construcciones civiles como carreteras, autopistas, accesos, que permitan la realización de nuevos proyectos, inversiones en nuevos espacios y la revalorización de tierras rurales; y a través del uso del aparato jurídico y administrativo estatal, tanto a nivel provincial como municipal, para asegurar una legislación que favorezca estos intereses. Es ese “Estado, que posee un inmenso poder sobre el espacio gracias a su capacidad de manejar el mercado del suelo, la vivienda.” (BOURDIEU, 1999: 124)

Es a partir de los 90 que la panorámica de la ciudad cambia: el Estado realiza grandes inversiones en la propaganda turística, una fuerte inversión en la recuperación y patrimonialización del macro centro y el casco histórico, la idealización de una ‘ciudad colonial’ como bien común y como posibilidad de explotar los servicios turísticos. Pero a la par comienza a cortarse la vista plena del cielo con grandes edificios, hay un gran desarrollo de las inversiones inmobiliarias, se construye fuera de la norma de altura en el propio macro centro resguardado, hay una ‘modernización’ constructiva paralelamente a la apropiación del grupo de poder en el gobierno de turno de la “tradición”.

**Mesa 6** “La ciudad desde los márgenes: actores, conflictos y acceso a la ciudad”

**Ponencia:** “Transformaciones urbanas: formas de construcción, de acceso y de habitabilidad de la ciudad – La Merced chica y El Encón chico - Salta 1995-2012”

**AGÜERO GALA HUILÉN** – Licenciatura en Antropología Universidad Nacional de Salta

La tensión ‘modernidad’ – ‘tradicición’<sup>5</sup> va a ser fundamental para comprender estos grandes procesos sociales y políticos que quedan involucrados en las decisiones de un gobierno. Hay una claro apoyo a las grandes inversiones que aggiornan nuestra ciudad a sus tiempos modernos y, por otro lado, se “proclama al gobernante como un ‘guardián de la tradición’.” (VILLAGRÁN 2006 en ALVAREZ y VILLAGRÁN 2010: 215)

En los diferentes trabajos académicos locales que se desarrollan entre el 70 y fines de los 80 puede verse el tratamiento de esta tensión y las confirmaciones de los deterioros de la calidad de vida de los pobladores de la ciudad. En éstos pueden definirse claramente tres recortes del análisis: la segregación social, que define los niveles de pobreza y que se relaciona directamente con las formas materiales que la ciudad va tomando<sup>6</sup>, es decir, el tipo de construcción y su ubicación; lo relacionado al desarrollo político neoliberal, como forma de hacer política característica de los países de América Latina en los 90, y sus relaciones con la modernidad<sup>7</sup>; y el papel del Estado<sup>8</sup> como principal inversor para el mantenimiento y despegue de los negocios privados, pasando de ser un protector de derechos a un protector del capital.

## **1-HITOS CONSTRUCTIVOS**

Estas ‘inversiones’ que el Estado realiza en provecho del capital privado deben rastrear sus raíces en ciertos hitos que marcan el camino que continuaría la ciudad en su tipo de ampliación. Es en la década del 70, con el plan de viviendas económicas argentinas (VEA) que el futuro de la fisonomía de Salta va a ser definido, construyendo estos conjuntos habitacionales hacia las afueras de la ciudad, lugares alejados, sin infraestructura ni servicios mínimos y sin cobertura del servicio de transporte público. Las nociones de los límites de la ciudad se modifican rotundamente con la construcción de, por ejemplo, el Barrio Santa Ana o el barrio Ciudad del Milagro, durante los años 80, ambos en las márgenes sur y norte respectivamente, extendiendo exponencialmente las fronteras de la ciudad, en un corto tiempo, “de manera discontinua y con llamativos espacios vírgenes intersticiales.”(AGUILAR, 1987: 39)

---

<sup>5</sup> Para profundizar sobre estas nociones y su abordaje en la política salteña puede verse VILLAGRÁN, Andrea y ÁLVAREZ LEGUIZAMÓN, Sonia “Artes de gobierno y estrategias de legitimidad en la etapa neoliberal en Salta, el gobierno de Juan Carlos Romero.”

<sup>6</sup> Ver ALVAREZ, Sonia (1995) “Las ciudades modernas, de viejas y nuevas posmodernidades”

<sup>7</sup> Ibidem

<sup>8</sup> Ver AGUILAR, María Ángela (1987) “El estado, la financiación del hábitat y la renta del suelo. El caso Salta”

## X Jornadas de sociología de la UBA

20 años de pensar y repensar la sociología.

Nuevos desafíos académicos, científicos y políticos para el siglo XXI

1 al 6 de Julio de 2013

**Mesa 6** “La ciudad desde los márgenes: actores, conflictos y acceso a la ciudad”

**Ponencia:** “Transformaciones urbanas: formas de construcción, de acceso y de habitabilidad de la ciudad – La Merced chica y El Encón chico - Salta 1995-2012”

**AGÜERO GALA HUILÉN** – Licenciatura en Antropología Universidad Nacional de Salta

Es desde la década del 80 que van a desarrollarse fuertemente los asentamientos urbanos, es decir, la toma de tierras por grupos sin casa, con el objetivo de auto-gestionarse una vivienda. Esta forma de generar el hábitat ha sido también un recurso utilizado por las poblaciones rurales que devienen en nuevos pobres urbanos, al ser desplazados de sus lugares de origen y de las fincas donde trabajaban y vivían.

Estos asentamientos, así como los loteos económicos realizados por el Estado en esta época, comparten las características de ser inundables, contaminados, sin servicios, marcando así grandes diferencias respecto a “otras localizaciones urbanas ocupadas por sectores sociales medios y altos” (AGUILAR, SBROCCO Y ÁLVAREZ, 2000: 141)

Es también, a la par de este proceso de engrosamiento de los ‘bolsones’ de pobreza, que aparecen los primeros barrios cerrados, como La Almudena y Club de Campo El Típal, este último cuyas tierras fueron adquiridas en el año 1992 por Encón Construcciones SRL al Ejército Argentino, sobre la ruta provincial 28 que une la ciudad con uno de los lugares pioneros en ser elegidos por las clases altas, la Villa de San Lorenzo. Antes tierras rurales, pueden verse hoy los diferentes estilos de vida de los primeros habitantes que quedaron y las nuevas construcciones modernas de las clases pudientes. Esta villa se utilizó para la construcción de casas de campo hasta finales de los 80 y principios de los 90, cuando se comenzó a elegir como espacio fijo para vivir, teniendo en cuenta que con la pavimentación de la ruta 28, lo lejano se acercaba a la ciudad. “El Encón se concibió con la idea de crear una comunidad de personas que prefieran el estilo de vida de campo pero cerca de una ciudad”<sup>9</sup> dice la web oficial del emprendimiento principal que más adelante analizamos. Esta es la lógica que van a seguir los emprendimientos cerrados, y para la cual la creación de vías de acceso y nuevas autopistas, es fundamental.

Este sería el comienzo de los desarrollos inmobiliarios privados cerrados: clubes de campo y countries unen los márgenes de la ciudad. Después de La Almudena y El Típal vendrían Terrazas de San Lorenzo, Valle Escondido, Los Olmos, Praderas de San Lorenzo, La Aguada, La Lucinda, Altos de San Lorenzo y El Encón, entre otros.

A la par se han ampliado los asentamientos y villas urbanas, también hacia los márgenes de la ciudad, pero sin infraestructura, ni servicios, ni seguridad las 24 horas. La geografía de la ciudad nos permite explorarla y ver los diferentes caminos, de tierra y de pavimento, los tipos de construcciones y con eso

---

<sup>9</sup> En: [elenconclub.wordpress.com](http://elenconclub.wordpress.com)

### X Jornadas de sociología de la UBA

20 años de pensar y repensar la sociología.

Nuevos desafíos académicos, científicos y políticos para el siglo XXI

1 al 6 de Julio de 2013

**Mesa 6** “La ciudad desde los márgenes: actores, conflictos y acceso a la ciudad”

**Ponencia:** “Transformaciones urbanas: formas de construcción, de acceso y de habitabilidad de la ciudad – La Merced chica y El Encón chico - Salta 1995-2012”

**AGÜERO GALA HUILÉN** – Licenciatura en Antropología Universidad Nacional de Salta

pensar las formas en las que se relaciona la gente con su entorno. La característica principal de los barrios cerrados es la de estar cerca de la naturaleza. Los asentamientos, como ya se dijo, generalmente a los márgenes de ríos, cerros, están en contacto con la naturaleza. Sin embargo, los vínculos se construyen de forma distinta: un parque perfecto y desinfectado en contraposición a un río contaminado y un basural. "Instalarse aquí es tener una casa en la naturaleza misma"<sup>10</sup> dice Ramiro López Castellanos, gerente del barrio privado Los Olmos, camino a Cerrillos. Pero qué sucede con la naturaleza cuando se cerca. Estas diversas formas de habitar y recorrer el espacio será el trabajo de los capítulos siguientes.

Durante los gobiernos provinciales de Juan Carlos Romero se profundiza sobremanera en el primer aspecto de la intervención estatal ya planteado, las obras civiles. “En la época de Romero con la expansión de la ciudad en cuanto a lo geográfico, pero no a lo social, porque se sumaron a la ciudad, creo que son algo así como 5 mil hectáreas, con la autopista del oeste y la Bolivia.”<sup>11</sup> Durante sus tres períodos gubernamentales hubo un gran despliegue de obras públicas concentradas principalmente en la construcción de vías de conexión dentro de la ciudad con zonas que aún no estaban desarrolladas, sino más bien centralizadas en actividades agrícolas. Ejemplos de esto constituyen la ruta de circunvalación oeste o la ruta Acceso Norte.

La primera une tanto las localidades de Cerrillos y Campo Quijano, por nuevo camino, a la ruta 51 que va al aeropuerto y las zonas no urbanas donde el departamento de Rosario de Lerma comienza, en el límite oeste de la capital, atravesando el barrio capitalino de San Luis, campos agrícolas y monte, hacia el foco habitado de los barrios de la zona de Grand Bourg, desde donde puede accederse a la ruta 28 que lleva a San Lorenzo, a la avenida Bolivia, camino a zona norte y a la ciudad, continuando la ruta 28 en dirección contraria.

“La circunvalación oeste que une la nada con la nada digamos, pero previo a eso estos tipos hicieron grandes negociados.”<sup>12</sup>

A la fecha el actual senador nacional y ex gobernador Juan Carlos Romero se encuentra imputado en la causa judicial La Ciénaga, por compra de tierras con fondos estatales que luego quedaron en manos de Estancia El Carmen SA, cuya dueña es Betina Marcusi, su esposa. Hoy, la mayoría de los barrios privados capitalinos están en los bordes de las principales rutas que construyó el romerismo.

<sup>10</sup> En “Con acequia propia” por Javier Reyes, 14 abril 2007, [www.lanacion.com.ar](http://www.lanacion.com.ar)

<sup>11</sup> Pertenece a la entrevista realizada al periodista salteño Eduardo González

<sup>12</sup> Pertenece a la entrevista realizada al antropólogo, ex concejal por Libres del Sur, Martín Yañez.

### X Jornadas de sociología de la UBA

20 años de pensar y repensar la sociología.

Nuevos desafíos académicos, científicos y políticos para el siglo XXI

1 al 6 de Julio de 2013

**Mesa 6** “La ciudad desde los márgenes: actores, conflictos y acceso a la ciudad”

**Ponencia:** “Transformaciones urbanas: formas de construcción, de acceso y de habitabilidad de la ciudad – La Merced chica y El Encón chico - Salta 1995-2012”

**AGÜERO GALA HUILÉN** – Licenciatura en Antropología Universidad Nacional de Salta

La segunda une las avenidas que rodean a la Universidad Católica en zona norte, cuyos barrios aledaños aún no estaban todos construidos hacia los 90, con la entrada de Salta, hacia el este, rodeando una zona cuyos campos son en su mayoría monte virgen. Este proceso facilitó la compra de terrenos en esa área, el monte virgen se empezó a cercar y a desmontar y se construyeron, en una gran amplitud de tierras, “manchas” dispersas de riqueza: casas cerradas, loteos y uno de los barrios privados más grandes de la ciudad, “Valle Escondido”, perteneciente a Emilio Cantarero, mano derecha de Eduardo Romero (padre de Juan Carlos), senador y diputado nacional, ministro de hacienda y presidente de uno de los principales clubes locales, Central Norte, entre otras de sus conexiones al poder.

Entre el 70 y el 90, como ya nombramos, la fisonomía de Salta cambió drásticamente: de tener tambos en Tres Cerritos<sup>13</sup> y de perder la visión en el río Arenales, se pasó a la presencia de barrios alejados como El Tribuno y Ciudad del Milagro y a la creación de los primeros barrios cerrados hacia las márgenes que se ampliaban, es decir, el corrimiento progresivo de la frontera urbana sobre la agrícola.

Entre las principales construcciones civiles del período de los 90, aparte de los accesos y avenidas ya nombradas, estuvo la revalorización del casco histórico de la ciudad, la inversión en la imagen turística de la provincia, en el país. Las avenidas fueron producto de ganarle terrenos a las vastas propiedades militares, con arreglos políticos a cambio, emprendiendo por primera vez ciertos cambios estructurales en la presencia estatal del control de la construcción. Además del uso de las arcas del Estado en grandes construcciones civiles poco fundamentadas, se emprendió el camino a la modificación de los códigos vigentes de planeamiento y edificación, que limitaban las formas edilicias, las zonas habilitadas y la altura.

Ya sean ganancias de la soja, inversiones extranjeras, o personas pudientes que huyen del macro-centro, ahora congestivo y con alturas impensadas, el proceso urbanizador se presenta como una ola expansiva hacia todos los márgenes, que trae una “modernidad” para algunos y una pobreza estructural para otros.

Se desarrollan a la par villas y asentamientos, y barrios cerrados, en las diferentes márgenes en expansión de la ciudad, se modifican funcionalmente los espacios y se presentan nuevas formas y posibilidades de consumo, para algunos. Durante los años 80 la vieja y enorme fábrica textil de Entre Ríos y

---

<sup>13</sup> Dato extraído de entrevista realizada al periodista salteño Eduardo González



### X Jornadas de sociología de la UBA

20 años de pensar y repensar la sociología.

Nuevos desafíos académicos, científicos y políticos para el siglo XXI

1 al 6 de Julio de 2013

**Mesa 6** “La ciudad desde los márgenes: actores, conflictos y acceso a la ciudad”

**Ponencia:** “Transformaciones urbanas: formas de construcción, de acceso y de habitabilidad de la ciudad – La Merced chica y El Encón chico - Salta 1995-2012”

**AGÜERO GALA HUILÉN** – Licenciatura en Antropología Universidad Nacional de Salta

Virrey Toledo, se convierte en una fábrica de procesamiento de tabaco donde “al costado había lagunas, ríos, no era sencillo llegar, quedaba ya a las afueras de la ciudad.”<sup>14</sup> En esta década aparecen en Salta capitales extranjeros, se amplían las inversiones en plantaciones de tabaco, acompañando el proceso de desaparición de tambos, plantaciones de maíz y huertas familiares, por un cultivo presente históricamente en la región, pero nunca en tal magnitud y acechando las zonas más cercanas de la capital, cambiando el eje de producción desde los Valles Calchaquíes hacia el colindante Valle de Lerma. Durante los 90 esta fábrica lejana y rural, se convirtió en el primer Shopping de la provincia, quedando en pleno corazón de la capital salteña, a 20 cuadras de la plaza principal. Otro ejemplo es el del Supermercado Libertad, abierto a principios del 2000, primer gran supermercado que incluye estacionamiento con capacidad para más de 200 autos y con poli-rubros en su interior. Este nuevo shopping ya no queda a 20 cuadras de la plaza, sino en la Rotonda de Limache, a más de 60 cuadras, camino a los grandes barrios que populan la zona sur.

La ciudad chica se piensa como ciudad media y moderna, en camino a un progreso cuyo horizonte, la gran mayoría de la población no ve. Las decisiones políticas se centran en la posibilidad de expandir negocios a futuro, no en las necesidades reales de la gran mayoría de la población que se concentra ya en los 90 en el sector sudeste de la ciudad, a los costados de los vertederos y sin infraestructura básica. En 2007, durante su cierre de campaña en el Barrio Floresta, Juan Manuel Urtubey promete la construcción del pozo de agua necesario, para este barrio sin agua potable, sino en camión cisterna, ni gas, ni cloacas, pero aún no lo ha cumplido.

La red de transporte público, modificada en el 2005 a través de la creación de SAETA SA, Sociedad Anónima del Estado de Transporte Automotor, es también ejemplo de esta estrategia de ciudad interconectada, ciudad red, cuyos puntos deben poder unirse. En relación al desarrollo turístico permite pensar una ciudad circulable para el turista consumidor. Con colectivos que llegan a localidades antes lejanas y desconectadas, con frecuencia de 20 minutos, como Campo Quijano o Cerrillos, y con colectivos que plantean un recorridotransversal y uno troncal de la ciudad. Con la posibilidad de llegar a los polos “tradicionales” rurales y de recorrer una ciudad “moderna”, satisface las demandas de un turismo internacional.

---

<sup>14</sup> Pertenece a la entrevista realizada al periodista salteño Eduardo González

**Mesa 6** “La ciudad desde los márgenes: actores, conflictos y acceso a la ciudad”

**Ponencia:** “Transformaciones urbanas: formas de construcción, de acceso y de habitabilidad de la ciudad – La Merced chica y El Encón chico - Salta 1995-2012”

**AGÜERO GALA HUILÉN** – Licenciatura en Antropología Universidad Nacional de Salta

El Estado cumplía al pie de la letra su tarea de ampliar espacios para capitales privados, posibilitando la circulación de la fuerza de trabajo y de los consumidores, a través de una serie de estructuras urbanas que rompían para siempre con la estructura de pueblo agrario que había signado la historia de Salta, provincia pequeña y lejana a la capital nacional.

## **2-POLÍTICAS-HITOS**

Aparte de los hitos constructivos a través de los cuales podemos pensar la dinámica que la ciudad de Salta va adquiriendo desde los 90, señalamos también dos hitos respecto a las políticas municipales que controlan y ejecutan la ciudad que se está pensando: la creación del PIDUA y el cambio en los códigos de planeamiento y edificación, como estrategias de sacar provecho a este paso por el aparato estatal, como posibilitador empresarial.

En el rastillaje sobre las acciones concernientes al planeamiento urbano de la ciudad de Salta, es importante volver sobre la década del 30. El gobierno provincial de Luis Patrón Costas y el municipal de Ceferino Velarde trabajan en conjunto con Ángel Guido para la planificación a largo plazo. Se planifican: un plan de avenidas, de casas baratas para obreros, se define un estilo para los edificios públicos, se prevé la remodelación y ampliación del parque San Martín y de algunas plazas, un plan de forestación del cerro San Bernardo, entre otros puntos. Aunque no todos logran concretarse, es una época de inversión estatal a largo plazo, donde se definen ciertos criterios estilísticos.

Es a partir de esta época que se erige el luego naturalizado discurso sobre la arquitectura colonial, su presencia masiva en Salta y su priorización como definitoria de “la” identidad local. Se busca un lenguaje homogéneo y tradicional que va a marcar todo el camino político y cultural de nuestra provincia. Se genera un imaginario colonial que se defiende a rajatabla, que más bien es neo-colonial, y que será utilizado durante la gobernación de Romero, para el desarrollo y promoción del turismo, la patrimonialización del casco histórico y la puesta en marcha de lo que él considera el camino a la modernización de la ciudad.

A la par de la re-valorización de este imaginario, ya desarrollado por la política local, comienza el tratamiento en el Concejo Deliberante, de la reformulación y reglamentación de los códigos de planeamiento urbano y edificación. En este momento están en el ejecutivo municipal Alejandro San Millán, de 2001 a 2003, y Miguel Ángel Isa, de 2003 a la actualidad, renovando tres veces consecutivas su cargo.

### X Jornadas de sociología de la UBA

20 años de pensar y repensar la sociología.

Nuevos desafíos académicos, científicos y políticos para el siglo XXI

1 al 6 de Julio de 2013

**Mesa 6** “La ciudad desde los márgenes: actores, conflictos y acceso a la ciudad”

**Ponencia:** “Transformaciones urbanas: formas de construcción, de acceso y de habitabilidad de la ciudad – La Merced chica y El Encón chico - Salta 1995-2012”

**AGÜERO GALA HUILÉN** – Licenciatura en Antropología Universidad Nacional de Salta

Lo que buscó el cambio del plan de edificación fue ampliar la normativa que regía sobre la altura máxima de cinco pisos para el macro-centro, posibilitando nuevas construcciones en altura. “No puedes construir por el tema de que no es sismo resistente o porque dañan el patrimonio histórico y urbanístico”<sup>15</sup>, sin embargo, como señala Martín en su entrevista, el ejecutivo municipal autorizó en ese momento la construcción de 62 edificios fuera de la normativa, alegando que el nuevo código en trámite, los dejaría dentro de la legalidad.

El Plan Integral de Desarrollo Urbano y Ambiental, es un documento pedido por el municipio en 2003, donde participan un gran número de arquitectos, ingenieros, funcionarios, locales y extranjeros, y que plantea un nuevo paradigma de planificación. Una planificación que proyecte la prosperidad de todos los sujetos sociales, a través de estrategias de participación abierta, para “superar las fragmentaciones físicas, culturales y sociales a que están sometidas las ciudades.” (PIDUA, 2003: 16) Y de esta forma pasar de lo que califican una ordenación voluntarista a “una coordinada por todos los actores.” (PIDUA, 2003: 16)

Entre otros puntos, en sus extensos dos tomos, el PIDUA presenta tres fases para desarrollar esta visión de planificación como un proceso dinámico y abierto. Una fase estratégica, una organizativa y una normativa. Constituye un análisis profundo de la realidad espacial, constructiva, social, de la ciudad de Salta, para proponer un modelo de configuración espacial a largo plazo, dejando las principales directrices, para el posterior abordaje y la concreción de las normas correspondientes, en la fase normativa.

En este sentido el PIDUA supone no sólo una descripción de las situaciones sociales en la ciudad, sino que pretende aceptar y revisar las políticas anteriores, las falencias, la falta de trabajo hacia futuro y la necesidad de que el trabajo en la planificación de una ciudad sea entre el conjunto de organizaciones que la representan. “El PIDUA nació como una forma de ordenar, distribuir y organizar la ciudad, pero se transformó en la mejor forma de poder coimear para los permisos de excepción.”<sup>16</sup> Pasa de ser una herramienta de guía a un elemento de discurso político, que esconde las falencias y la gran falta de acciones claras respecto a estos lineamientos.

---

<sup>15</sup> Pertenece a la entrevista realizada al antropólogo, ex concejal por Libres del Sur, Martín Yañez.

<sup>16</sup> Pertenece a la entrevista realizada al periodista salteño Eduardo González

## X Jornadas de sociología de la UBA

20 años de pensar y repensar la sociología.

Nuevos desafíos académicos, científicos y políticos para el siglo XXI

1 al 6 de Julio de 2013

**Mesa 6** “La ciudad desde los márgenes: actores, conflictos y acceso a la ciudad”

**Ponencia:** “Transformaciones urbanas: formas de construcción, de acceso y de habitabilidad de la ciudad – La Merced chica y El Encón chico - Salta 1995-2012”

**AGÜERO GALA HUILÉN** – Licenciatura en Antropología Universidad Nacional de Salta

“Dicen que Kalinski<sup>17</sup> era el tipo que ejecutaba los negocios de los sojeros que venían a hacer las grandes inversiones.”<sup>18</sup>

Durante estos años de discusión municipal sobre la ciudad pensada, se abordaron las modificaciones del código de planeamiento, texto original del año 1984 y con sucesivos cambios. Es durante los primeros años del nuevo milenio, en plena crisis política nacional y económica, que en Salta, comienza a haber inversiones inéditas en el ámbito inmobiliario. Se generan denuncias porque el ejecutivo municipal otorga excepciones a estos empresarios, para poder construir más allá de la altura de cinco pisos que el hasta entonces vigente código de edificación manda, y comienzan los debates de modificación. “En los periodos en que la economía tiene un periodo de crecimiento excesivo, se retiran capitales de 10s otros sectores y se le introducen en todo lo que es inmobiliario, urbanización, etc.” (LEFEBVRE, 220) Aparte de las 62 excepciones sacadas por el ejecutivo municipal, hoy en día, la asociación civil Red Sol cuenta con múltiples denuncias y con un listado de más de 90 edificios que han sido habilitados sin cumplir la norma.

La oposición no logra introducir cambios propuestos en el marco de la creación del PIDUA, como el establecimiento del COMDUA<sup>19</sup>, un concejo asesor municipal compuesto por 23 representantes de las organizaciones “involucradas” en la problemática de planeamiento, que permitiría controlar los movimientos de la secretaría de planeamiento. Este concejo es propuesto por algunos concejales como una posibilidad de resarcir al ciudadano que no puede pasar cierta altura, sin modificar el código, basándose en la protección de patrimonio y por ser Salta una ciudad sísmica. Los “bonos de potencial constructivo”, idea realizada en colaboración con el COPAUPs<sup>20</sup> permiten que el Estado cubra el perjuicio económico del ciudadano que no puede construir por la zona en la que está su terreno, permitiéndole con estos bonos comprar tierras en una zona de la ciudad que tenga permitida mayor altura. El COMDUA venía a controlar los movimientos de estos bonos, el fondo fiduciario y su administración, pero parece ser hoy u órgano protocolar. El COMDUA es hoy un concejo con “facultades testimoniales, se junta a decir ah! esto pasa, pero en realidad es protocolo”<sup>21</sup>

<sup>17</sup> Kalinski fue secretario de planeamiento urbano de la municipalidad de capital durante los cambios de códigos y la formación del PIDUA, separado de su cargo por denuncias de irregularidades.

<sup>18</sup> Pertenece a la entrevista realizada al antropólogo, ex concejal por Libres del Sur, Martín Yañez.

<sup>19</sup> COMDUA es Consejo Municipal de Desarrollo Urbano y Ambiental

<sup>20</sup> COPAUPs es Comisión de Preservación de Patrimonio Arquitectónico y Urbanístico de la Provincia de Salta

<sup>21</sup> Pertenece a la entrevista realizada al antropólogo, ex concejal por Libres del Sur, Martín Yañez.

### X Jornadas de sociología de la UBA

20 años de pensar y repensar la sociología.

Nuevos desafíos académicos, científicos y políticos para el siglo XXI

1 al 6 de Julio de 2013

**Mesa 6** “La ciudad desde los márgenes: actores, conflictos y acceso a la ciudad”

**Ponencia:** “Transformaciones urbanas: formas de construcción, de acceso y de habitabilidad de la ciudad – La Merced chica y El Encón chico - Salta 1995-2012”

**AGÜERO GALA HUILÉN** – Licenciatura en Antropología Universidad Nacional de Salta

En 2007, aunque el poder provincial cambiaba de manos, el poder municipal, que tiene la obligación de controlar, administrar y legislar el planeamiento en la capital, continúa con la misma gestión, Miguel Isa, hasta hoy. El nuevo poder provincial de Juan Manuel Urtubey mantiene buenas relaciones, en alianza política con el “romerista” Isa. La modernidad pregonada por Romero, el progreso y desarrollo de Salta que asume como un logro propio, es continuada durante la política urtubeycista. Se erige un modelo político de logros personales, más que estatales de gestión, o sociales. Es una “rivalidad de egos”. Se pasa de la propaganda política de propuestas a la publicidad de imagen, es una lucha entre la “tradición burguesa” representada por Romero, del nuevo empresariado, y la “tradición patricia”<sup>22</sup> representada por Urtubey, para devolver a las familias oligárquicas tradicionales el espacio de poder que han ido perdiendo.

Romero se muestra como un ciudadano común que logró hacerse con el poder, que se convirtió en el dueño del mayor medio de comunicación escrita, diario El Tribuno y propulsor de las principales políticas que han mejorado la calidad de vida del salteño. Mientras que Urtubey ha jugado con la tradición familiar, con las raíces culturales, con la imagen del gaucho, vistiéndose como tal en una gran cantidad de actos políticos. Durante abril de este año, acercándose al final de su segundo mandato, han aparecido en las calles las publicidades de su hermano, como estrategia de construcción de una imagen sucesoria, que elogia y valoriza el origen patricio, genealógico y biológico de Rodolfo Urtubey (“La misma sangre, la misma lucha”), reforzado en realidad la segregación socio-espacial y la posibilidad de acceso al poder.

Hay dos desarrollos muy distintos pero paralelos de la urbanidad capitalina: la zona sudoeste presenta la mayoría de los barrios cerrados; y la zona sudeste concentra la mayoría de la población, en los más grandes asentamientos. Hay un claro efecto de lugar, pueden verse las posiciones sociales de yuxtaposición entre sudoeste y sudeste, por la exclusión mutua que define estos lugares, estas posiciones en el espacio físico, de los sujetos sociales.

Este camino recorrido por las transformaciones urbanas en Salta nos permite comenzar a adentrarnos en el estudio de caso elegido: dos poblaciones peri-urbanas de la zona sudoeste. Pertenecientes al Departamento de Rosario de Lerma, colindan con la capital. Sus diferentes tipos de loteos y construcciones permiten pensarlos como una “reconfiguración espacial” donde los diferentes

---

<sup>22</sup> Las categorías “tradición burguesa” y “tradición patricia” pertenecen al entrevistado Martín Yañez.

**X Jornadas de sociología de la UBA**  
20 años de pensar y repensar la sociología.  
Nuevos desafíos académicos, científicos y políticos para el siglo XXI  
1 al 6 de Julio de 2013

**Mesa 6** “La ciudad desde los márgenes: actores, conflictos y acceso a la ciudad”

**Ponencia:** “Transformaciones urbanas: formas de construcción, de acceso y de habitabilidad de la ciudad – La Merced chica y El Encón chico - Salta 1995-2012”

**AGÜERO GALA HUILÉN** – Licenciatura en Antropología Universidad Nacional de Salta

estilos de vida generan diferentes formas de construir, habitar y recorrer la ciudad, dejando ver las tensiones y relaciones de los actores sociales “antiguos” y “nuevos”, en estos espacios rurales, devenidos urbanos. Espacios que de un lado parecen anacrónicos (ranchos y plantaciones) a metros de lo actual y moderno (clubes de campo y avenidas).

Lo “moderno” define un tiempo que es distinto a lo tradicional. La apropiación que las clases pudientes hacen de la tradición es pensándola como algo pasado. Se definen así distintos tiempos en un mismo espacio: un tiempo pasado anclado en lo rural, y un tiempo moderno anclado en lo urbano, es decir, lo rural cercado y pintado, decorado. Esto puede verse en la representación de las distancias en el tiempo. El colectivo que sale de El Encón tarda una hora reloj en llegar al centro, mientras que las publicidades de los loteos y barrios cerrados, aseguran 15 minutos al centro, porque presuponen un tipo de vehículo que logra cierta velocidad. “El Encón tiene una ubicación privilegiada a sólo 14 km del centro de la ciudad de Salta y disfruta de un acceso directo por la nueva autopista oeste, permitiendo un viaje más placentero y rápido.”<sup>23</sup>

Se pretende comenzar a tejer esta gran maraña de hilos, pensar la dinámica socio-espacial de las zonas elegidas desde esta hipótesis de partida, para realizar un “análisis riguroso de las relaciones entre las estructuras del espacio social y las del espacio físico.” (BOURDIEU, 1999: 119) y poder entonces pensar si la tensión tradición-modernidad es una, o cuáles son las tradiciones y las modernidades que se expresan en los estilos de vida.

Este trabajo constituye un acercamiento, una primera llegada al campo, para comenzar a reflexionar al respecto. En este avance, para el caso puntual, se realiza una descripción de las particularidades del lugar, que se cree representa, como tantos otros, esta problemática local, que se inscribe en los procesos sociales más amplios relacionados a las transformaciones urbanas, en sus dimensiones económica, política y socio-cultural, donde ésta última será nuestro foco de trabajo.

La Merced Chica y El Encón chico son dos localidades aledañas, pertenecientes al departamento de Rosario de Lerma, colindante hacia el sudeste con la capital salteña, cuyo principal referente es el municipio de Campo Quijano, ahora con mayor representación e importancia de la localidad de La Silleta, al lado de El Encón. En estos dos lugares se concentra no sólo la

---

<sup>23</sup> En [elenconclub.wordpress.com](http://elenconclub.wordpress.com)

## X Jornadas de sociología de la UBA

20 años de pensar y repensar la sociología.

Nuevos desafíos académicos, científicos y políticos para el siglo XXI

1 al 6 de Julio de 2013

**Mesa 6** “La ciudad desde los márgenes: actores, conflictos y acceso a la ciudad”

**Ponencia:** “Transformaciones urbanas: formas de construcción, de acceso y de habitabilidad de la ciudad – La Merced chica y El Encón chico - Salta 1995-2012”

**AGÜERO GALA HUILÉN** – Licenciatura en Antropología Universidad Nacional de Salta

principal población del departamento, sino también las instituciones, los centros comerciales, administrativos, siendo de vital importancia para las localidades aledañas, pero también por las relaciones de parentesco, distribuidas principalmente dentro del departamento. La población según el censo nacional 2001 ha sido de 33741 personas, con una suba de un 12.8% hasta el censo nacional 2010<sup>24</sup> que marca un total de 4961 personas, siendo el crecimiento casi por un 2% mayor que el que ha sufrido la capital salteña.

En este departamento, como ya dijimos, la población se concentra principalmente en La Silleta y Campo Quijano, pero la zona de El Encón chico y La Merced chica demuestran, en el seguimiento cualitativo, una gran alza de su población en los últimos años. Entre el año 2010 y 2011 se comenzó a cercar en El Encón chico, el primer barrio cerrado de la zona, “El Encón club de campo”, de 106 hectáreas, que incluye en su planificación cancha de tenis, de fútbol, bosques y lago propios, gimnasio, todos los servicios, bici sendas y una tienda, con acceso privado al río Arenales. Ya tiene en venta la primera etapa, 86 lotes de entre 1300 y 2500 mts<sup>2</sup>. Este emprendimiento cuenta con un pozo de agua propio que asegura un caudal de 90m<sup>3</sup>/h<sup>25</sup> y con red de gas natural. El resto de los pobladores de El Encón no cuentan con red de agua, ni de gas, siendo muy difícil pasar la época seca entre mayo y septiembre. Este emprendimiento pertenece a la familia Isasmendi, históricamente dueña de la mayor parte de los terrenos de la zona, y que controla la totalidad de las acequias que surten de agua para riego a los terrenos privados de la localidad.

El segundo emprendimiento en el que focalizaremos son en realidad dos loteos de la misma empresa, MDay Loteos, en La Merced Chica, con “Solares Day” y “La Merced chica Village”, dos loteos que ya están vendidos, pero no son barrios cerrados. Ambos se encuentran sobre el primer tramo, km 10 de la ruta 51, cuando se termina la localidad capitalina de San Luis. Este emprendimiento pertenece a Magdalena Day Araoz, una de las herederas de algunas zonas del total de La Merced chica, que perteneció históricamente a la familia Day. Esta empresa de loteos cuenta además con los emprendimientos Estación Alvarado, también en la zona suroeste, pero dentro del municipio capitalino; Cerros de Buena Vista en la localidad última del norte de la capital, Vaqueros; Miraflores y El Mollar, ambos en la localidad sureña de Cerrillos.

<sup>24</sup> Datos extraídos del cuadro P1-P “Provincia de Salta. Población total y variación intercensal absoluta y relativa por departamento. Años 2001-2010” En: [www.censo2010.indec.gov.ar](http://www.censo2010.indec.gov.ar)

<sup>25</sup> Dato extraído de la página oficial de “El Encón club de campo” [www.el-encon.com](http://www.el-encon.com)

### X Jornadas de sociología de la UBA

20 años de pensar y repensar la sociología.

Nuevos desafíos académicos, científicos y políticos para el siglo XXI

1 al 6 de Julio de 2013

**Mesa 6** “La ciudad desde los márgenes: actores, conflictos y acceso a la ciudad”

**Ponencia:** “Transformaciones urbanas: formas de construcción, de acceso y de habitabilidad de la ciudad – La Merced chica y El Encón chico - Salta 1995-2012”

**AGÜERO GALA HUILÉN** – Licenciatura en Antropología Universidad Nacional de Salta

Aparte de estos dos emprendimientos, que nos permiten pensar dos tipos distintos de urbanizaciones y sus relaciones con los pobladores “antiguos”, es de interés destacar dos emprendimientos inmobiliarios turísticos: “House of Jazmines” y “La Vertiente”. El primero, creado en 2008, se define como una estancia de charme, es un terreno de 100 hectáreas en la entrada a El Encón chico, cuenta con servicios de hotel, spa, actividades deportivas y restaurante. Donde el servicio de hotel por noche es en promedio de \$1000. Pertenece a la familia Fenestraz, oriunda de Francia, es una familia que cuenta con tres hoteles en Francia y uno en Córdoba, creado en el 2001. Su “espíritu” es definido en relación a “la naturaleza y los secretos del campo argentino; gauchos, polo, pampa.”<sup>26</sup> “La Vertiente” es un emprendimiento local de servicios turísticos, localizado en tierras adentro de La Merced chica y abierto en 2011.

Estos diferentes tipos de emprendimientos permiten comenzar a ubicar en el espacio social los tipos de uso del espacio, de recorrido, que los sujetos realizan en la zona. Para indagar más sobre esto se cuenta con una base propia de datos de hasta la fecha 30 encuestas, en las que se indaga sobre la razón de la elección del lugar para vivir, el año en que llegaron y el tipo de vivienda. Aunque esta base de datos aún está en formación cabe desatacar que de los 30 encuestados, el 25 llegó entre 2010 y 2011 y todos coinciden en la búsqueda de tranquilidad, de naturaleza, pero en muchos casos muestran la necesidad de seguir cerca del centro de la capital, por la educación de los hijos y por cuestiones laborales. Estas encuestas están dirigidas a los propietarios de las construcciones de los dos loteos MDay en La Merced chica.

Frente a esta relación principal con el centro de la ciudad, se antepone la principal movilidad hacia los centros del departamento que los habitantes “antiguos” realizan. En El Encón chico, con mayor número de habitantes previos a estas urbanizaciones, hay tres frecuencias diarias del colectivo que lleva a la ciudad y una también con la localidad de La Silleta, y dos frecuencias más, que sólo unen con la ruta 51 y con La Silleta. La falta de frecuencias altas en el transporte público hacia el centro dan indicios, sumado al uso de transportes de tracción a sangre y al gran uso de la movilidad caminando, de la fuerte conexión con las localidades cercanas, tanto en cuestiones de parentesco, como trámites y laborales. Con tres frecuencias diarias al centro, es casi imposible pensar en poder cumplir un horario laboral comercial.

---

<sup>26</sup> Extraído de la web oficial de “House of Jazmines” [www.houseofjazmines.com](http://www.houseofjazmines.com)



**X Jornadas de sociología de la UBA**

20 años de pensar y repensar la sociología.

Nuevos desafíos académicos, científicos y políticos para el siglo XXI

1 al 6 de Julio de 2013

**Mesa 6** “La ciudad desde los márgenes: actores, conflictos y acceso a la ciudad”

**Ponencia:** “Transformaciones urbanas: formas de construcción, de acceso y de habitabilidad de la ciudad – La Merced chica y El Encón chico - Salta 1995-2012”

**AGÜERO GALA HUILÉN** – Licenciatura en Antropología Universidad Nacional de Salta

Aunque las plantaciones han disminuido y la presencia de tambos es hoy nula, hay principalmente presencia de tabaco y maíz, así como ovejas, gallinas y vacas. Los medios de subsistencia son las producciones agrícolas a baja escala, para intercambio local (quesos, leche, árboles, maíz), mientras que una gran cantidad de la población trabaja en poblaciones de patrón o en el rubro de la construcción.

Queda abierto el trabajo a continuar en la profundización sobre los casos de estudio, partiendo de los supuestos teóricos y las observaciones ya realizadas, como primer paso para dar continuidad a la beca CIN, que pretende configurar el plan de tesis de grado.

## **X Jornadas de sociología de la UBA**

20 años de pensar y repensar la sociología.

Nuevos desafíos académicos, científicos y políticos para el siglo XXI

1 al 6 de Julio de 2013

**Mesa 6** “La ciudad desde los márgenes: actores, conflictos y acceso a la ciudad”

**Ponencia:** “Transformaciones urbanas: formas de construcción, de acceso y de habitabilidad de la ciudad – La Merced chica y El Encón chico - Salta 1995-2012”

**AGÜERO GALA HUILÉN** – Licenciatura en Antropología Universidad Nacional de Salta

### **REFLEXIONES FINALES**

El análisis de las “transformaciones urbanas” desde los 90 a la fecha ha supuesto un gran trabajo con fuentes primarias y rastreo de fuentes secundarias periodísticas, porque no hay antecedentes académicos que aborden esta problemática después de los 80. En este sentido, es un recorrido largo, pero que ha permitido comenzar a practicar el uso de las herramientas metodológicas cualitativas, para ubicar datos, hechos, ideas, en el mapa de la ciudad que cambia.

Aunque el primer tramo recorrido en el trabajo de campo, para los estudios de caso es un simple acercamiento al campo, con mucha observación participante y charlas informales, constituye un primer paso para reflexionar sobre las formas de mirar la dinámica socio-espacial en estas localidades, pensándolas siempre en relación a un proceso de transformación mayor. En este proceso de “transformaciones urbanas”, las dimensiones propuestas, económicas, políticas y socio-cultural, se imbrican, impactando en las configuraciones espaciales de la ciudad.

Se entiende que el espacio no es una mera expresión física en sí misma, sino que simboliza un espacio social de luchas y tensiones. Se profundiza en las localidades elegidas para reflexionar sobre la dimensión socio cultural de estas transformaciones, para comprender la “reconfiguración espacial” de la zona, a través del análisis de las formas de construir, habitar y recorrer la ciudad.

Porque se piensa que “La ciudad-panorama es un simulacro ‘teórico’ (es decir, visual), en suma un cuadro, que tiene como condición de posibilidad un olvido y un desconocimiento de las prácticas.” (DE CERTEAU, 105) se apuesta por comenzar este trabajo de caminar y recorrer estos espacios, no para recortar ni rescatar visiones, sino más bien para comprender e indagar sobre las prácticas cotidianas de los sujetos protagonistas; para poder otorgar en algún sentido una posible explicación a los profundos cambios que la dinámica urbana propone y las especificidades que surgen allí, donde esta “modernidad” única se encuentra con “modernidades otras”, no estratégicas, cercadas y definidas, sino tácticas, construidas en el paso, habitadas, experienciales.

**X Jornadas de sociología de la UBA**  
20 años de pensar y repensar la sociología.  
Nuevos desafíos académicos, científicos y políticos para el siglo XXI  
1 al 6 de Julio de 2013

**Mesa 6** “La ciudad desde los márgenes: actores, conflictos y acceso a la ciudad”

**Ponencia:** “Transformaciones urbanas: formas de construcción, de acceso y de habitabilidad de la ciudad – La Merced chica y El Encón chico - Salta 1995-2012”

**AGÜERO GALA HUILÉN** – Licenciatura en Antropología Universidad Nacional de Salta

## **ANEXOS**



Juan Carlos Romero jurando como gobernador. Fuente: [www.romerojuancarlos.com.ar](http://www.romerojuancarlos.com.ar)



Juan Carlos Romero y Eduardo Romero (padre) durante la jura del mandato a gobernador de éste.  
Fuente: [www.romerojuancarlos.com.ar](http://www.romerojuancarlos.com.ar)

### X Jornadas de sociología de la UBA

20 años de pensar y repensar la sociología.

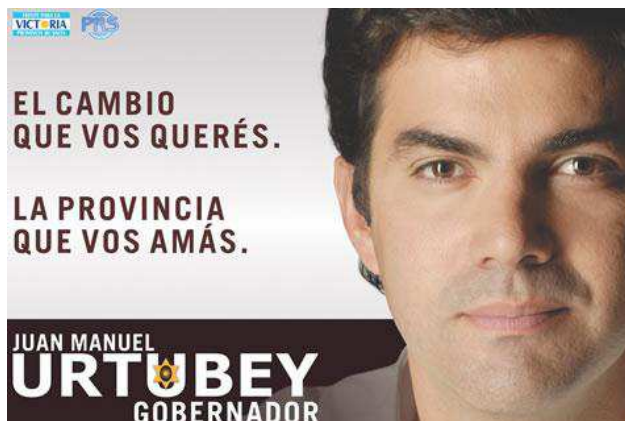
Nuevos desafíos académicos, científicos y políticos para el siglo XXI

1 al 6 de Julio de 2013

**Mesa 6** “La ciudad desde los márgenes: actores, conflictos y acceso a la ciudad”

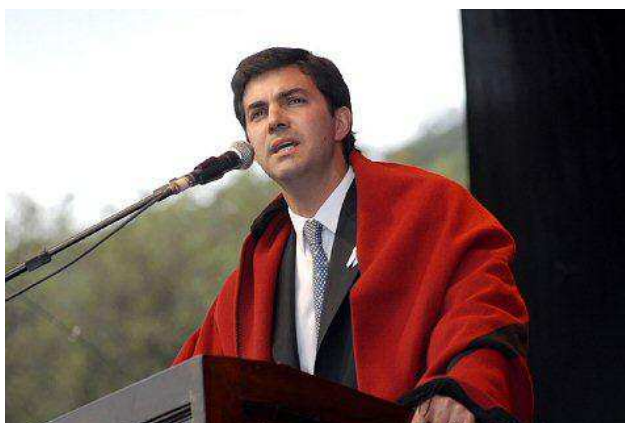
**Ponencia:** “Transformaciones urbanas: formas de construcción, de acceso y de habitabilidad de la ciudad – La Merced chica y El Encón chico - Salta 1995-2012”

**AGÜERO GALA HUILÉN** – Licenciatura en Antropología Universidad Nacional de Salta



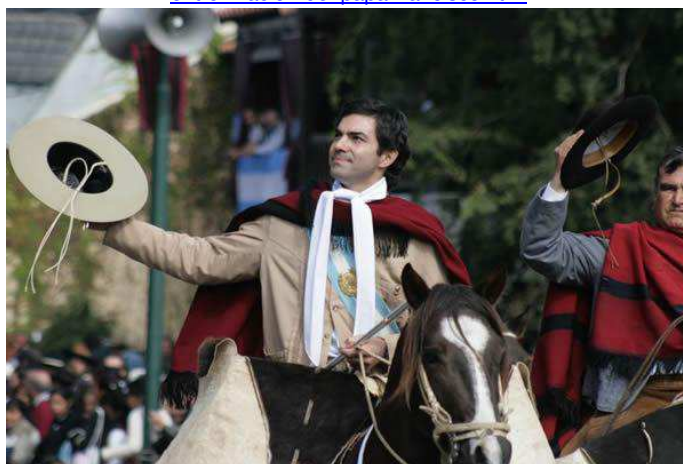
Afiche de campaña 2007 Juan Manuel Urtubey.

Fuente: <http://www.saltatransparente.com/2012/04/accion-de-amparo-contr-la-secretaria.html>



Juan Manuel Urtubey con poncho tradicional salteño, durante un acto oficial.

Fuente: <http://noticias.iruya.com/newnex/politica/gobierno/6555-el-gobernador-urtubey-informa-que-no-viajara-a-la-entronizacion-del-papa-francisco.html>



Juan Manuel Urtubey en acto oficial. Fuente: [www.eltribuno.info](http://www.eltribuno.info)

**X Jornadas de sociología de la UBA**

20 años de pensar y repensar la sociología.

Nuevos desafíos académicos, científicos y políticos para el siglo XXI

1 al 6 de Julio de 2013

**Mesa 6** “La ciudad desde los márgenes: actores, conflictos y acceso a la ciudad”

**Ponencia:** “Transformaciones urbanas: formas de construcción, de acceso y de habitabilidad de la ciudad – La Merced chica y El Encón chico - Salta 1995-2012”

**AGÜERO GALA HUILÉN** – Licenciatura en Antropología Universidad Nacional de Salta



Predio Gaucho, donado por el Estado provincial en mandato de Juan Manuel Urtubey. Fuente: propia



Propaganda callejera Rodolfo Urtubey. Fuente: propia.

### X Jornadas de sociología de la UBA

20 años de pensar y repensar la sociología.

Nuevos desafíos académicos, científicos y políticos para el siglo XXI

1 al 6 de Julio de 2013

**Mesa 6** “La ciudad desde los márgenes: actores, conflictos y acceso a la ciudad”

**Ponencia:** “Transformaciones urbanas: formas de construcción, de acceso y de habitabilidad de la ciudad – La Merced chica y El Encón chico - Salta 1995-2012”

**AGÜERO GALA HUILÉN** – Licenciatura en Antropología Universidad Nacional de Salta

## URBANIZACIONES EL ENCÓN CHICO Y LA MERCED CHICA



Ruta 51- comienzo de Departamento Rosario de Lerma – La Merced Chica. [Fuente propia.](#)



Entrada a La Merced Chica Village – sobre Ruta 51- emprendimiento MDay Loteos – [Fuente propia](#)

**X Jornadas de sociología de la UBA**

20 años de pensar y repensar la sociología.

Nuevos desafíos académicos, científicos y políticos para el siglo XXI

1 al 6 de Julio de 2013

**Mesa 6** “La ciudad desde los márgenes: actores, conflictos y acceso a la ciudad”

**Ponencia:** “Transformaciones urbanas: formas de construcción, de acceso y de habitabilidad de la ciudad – La Merced chica y El Encón chico - Salta 1995-2012”

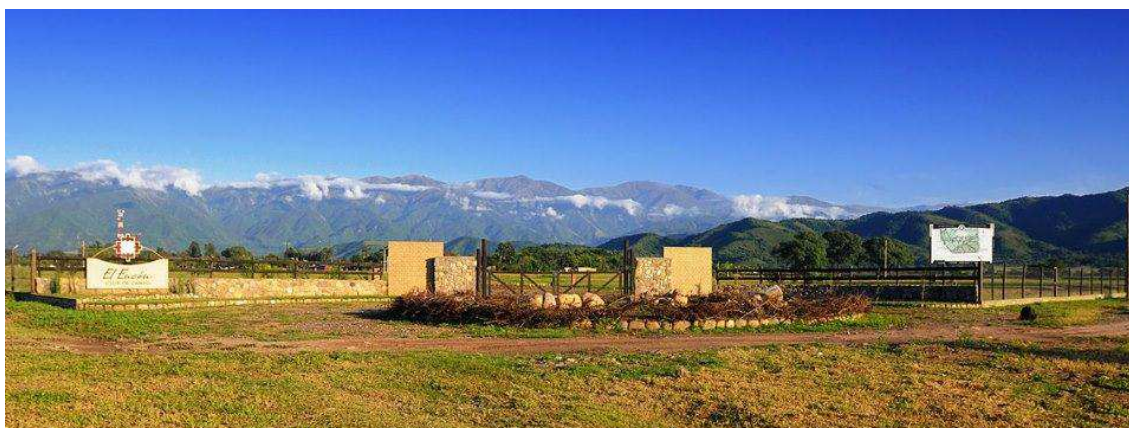
**AGÜERO GALA HUILÉN** – Licenciatura en Antropología Universidad Nacional de Salta



Entrada a Solares Day Urbanización – sobre Ruta 51 – MDay loteos – [Fuente propia](#)



Parquización El Pacará, dentro de Solares Day Urbanización – Cartel alusivo a la historia local en entrada del viejo casco de lo que fue la Hacienda Day. [Fuente propia](#)



Vista panorámica del club de campo El Encón – El Encón chico – [Fuente:www.el-encon.com.ar](http://www.el-encon.com.ar)

**Mesa 6** “La ciudad desde los márgenes: actores, conflictos y acceso a la ciudad”

**Ponencia:** “Transformaciones urbanas: formas de construcción, de acceso y de habitabilidad de la ciudad – La Merced chica y El Encón chico - Salta 1995-2012”

**AGÜERO GALA HUILÉN** – Licenciatura en Antropología Universidad Nacional de Salta

## **BIBLIOGRAFÍA**

- VILLAGRÁN, Andrea y ÁLVAREZ LEGUIZAMÓN, Sonia “Artes de gobierno y estrategias de legitimidad en la etapa neoliberal en Salta, el gobierno de Juan Carlos Romero.” En: ÁLVAREZ LEGUIZAMÓN, Sonia (comp.) “Poder y salteñidad” Ed. CEPHIA, Universidad Nacional de Salta, Salta, 2010.
- NICOLINI, Alberto “Ángel Guido, el movimiento de la restauración nacionalista, el plan regulador de Salta y el neo-colonial salteño” En: MARTINEZ, Elena (coord.) “Salta; IV siglos de arquitectura y urbanismo” Talleres Gráficos, Universidad Nacional de Salta, Salta, 1982.
- DE CERTEAU, Michel “La invención de lo cotidiano. I Artes de Hacer” Ed. De Universidad Iberoamericana, México, 1996.
- BOURDIEU, Pierre “Efectos de lugar” En: “La miseria del mundo”, Ed. Akal, Madrid, 1999.
- GEERTZ, Clifford(1992) “Descripción densa: hacia una teoría interpretativa de la cultura” En: La interpretación de las culturas. Ed. Gedisa, Barcelona, España,
- LANGE VALDES, Carlos (2004) “Espacio público, movilidad y sujetos urbanos” Estudio de caso: Eje del Golf-Apoquindo. Chile.
- ALVAREZ, Sonia (1995) “Las ciudades modernas, de viejas y nuevas posmodernidades” Ed. Del rectorado, Universidad Nacional de Tucumán.
- AGUILAR, ÁLVAREZ Y SBROCCO (2000) “Sectores populares urbanos y calidad de vida. El caso de los loteos económicos de Salta” En: RABEY Y JEREZ (ed.) “Procesos de urbanización en Argentina: una mirada antropológica, Red de Ed. De Universidades Nacionales y Universidad Nacional de Jujuy.”
- SBROCCO, María Eugenia “Asentamientos: entre la estrategia y la gestión. Salta, 1997” En: RABEY Y JEREZ (ed.) “Procesos de urbanización en Argentina: una mirada antropológica, Red de Ed. De Universidades Nacionales y Universidad Nacional de Jujuy.”
- AGUILAR, María Ángela (1987) “El estado, la financiación del hábitat y la renta del suelo. El caso Salta” En: Revista Medio Ambiente y Urbanización – nº 21 año 6, pág. 39-48. Buenos Aires.
- “PIDUA: Plan Integral de Desarrollo Urbano y Ambiental.” Secretaria de Planeamiento urbano, Municipalidad de Salta. 2003. En: [www.gobiernodelaciudad.gob.ar/secretaria-de-planeamiento-urbano/](http://www.gobiernodelaciudad.gob.ar/secretaria-de-planeamiento-urbano/)
- “Código de planeamiento urbano” Municipalidad de Salta. En: [www.gobiernodelaciudad.gob.ar/secretaria-de-planeamiento-urbano/](http://www.gobiernodelaciudad.gob.ar/secretaria-de-planeamiento-urbano/)



**X Jornadas de sociología de la UBA**

20 años de pensar y repensar la sociología.

Nuevos desafíos académicos, científicos y políticos para el siglo XXI

1 al 6 de Julio de 2013

**Mesa 6** “La ciudad desde los márgenes: actores, conflictos y acceso a la ciudad”

**Ponencia:** “Transformaciones urbanas: formas de construcción, de acceso y de habitabilidad de la ciudad – La Merced chica y El Encón chico - Salta 1995-2012”

**AGÜERO GALA HUILÉN** – Licenciatura en Antropología Universidad Nacional de Salta

**WEB**

- [www.romerojuancarlos.com.ar](http://www.romerojuancarlos.com.ar)
- [www.mdayloteos.com.ar/](http://www.mdayloteos.com.ar/)
- [www.el-encon.com/](http://www.el-encon.com/)
- [www.houseofjasmines.com/](http://www.houseofjasmines.com/)
- [www.fincalavertiente.com.ar/ubicacion.html](http://www.fincalavertiente.com.ar/ubicacion.html)
- [elenconclub.wordpress.com](http://elenconclub.wordpress.com)
- [www.indec.com.ar](http://www.indec.com.ar)
- [www.proyectonorte.com.ar](http://www.proyectonorte.com.ar)
- [www.diputadosalta.gov.ar](http://www.diputadosalta.gov.ar)