

XVI Jornadas Interescuelas/Departamentos de Historia. Departamento de Historia.
Facultad Humanidades. Universidad Nacional de Mar del Plata, Mar del Plata, 2017.

La gran estancia de Yapeyú (1732-1806).

Cansanello, Pablo.

Cita:

Cansanello, Pablo (2017). *La gran estancia de Yapeyú (1732-1806)*. XVI Jornadas Interescuelas/Departamentos de Historia. Departamento de Historia. Facultad Humanidades. Universidad Nacional de Mar del Plata, Mar del Plata.

Dirección estable: <https://www.aacademica.org/000-019/145>

Acta Académica es un proyecto académico sin fines de lucro enmarcado en la iniciativa de acceso abierto. Acta Académica fue creado para facilitar a investigadores de todo el mundo el compartir su producción académica. Para crear un perfil gratuitamente o acceder a otros trabajos visite: <https://www.aacademica.org>.

Mesa 26. La Compañía de Jesús en la América Colonial

Título: **La gran estancia de Yapeyú (1732-1806).**

Autor: Pablo Cansanello

Pertenencia institucional: Administración de Parques Nacionales / FFyL – UBA

Email: pcansanello@apn.gov.ar

La gran estancia del pueblo de Yapeyú fue creada por la crisis que provocó la extinción de los vacunos cimarrones en los primeros años del mil setecientos, hecho que motivó la ocupación sistemática del territorio ubicado al sur del pueblo antedicho; un proceso de conquista y colonización por parte de la sociedad jesuítico guaraní en perjuicio de los pueblos nómades. En las páginas siguientes se intentará mostrar cómo se produjo el proceso. Para ello se describirán los progresos de las misiones y su conformación como unidad política administrativa; la importancia de las vacas para el sostenimiento del sistema; la fundación de estancias, su correlato en el presente y la necesidad de preservar sus vestigios materiales. Una carta escrita en Yapeyú, cerca del setecientos, abre una ventana a la época y ofrece imágenes sobre tres aspectos claves del período: el territorio, las vacas y la guerra.

El 8 de diciembre de 1701 el sacerdote Antonio Sepp cerró una carta dirigida a sus hermanos diciendo: *Para entender la historia paracuaria hay que saber que [...] solo un pueblo se ha convertido enteramente: los guaraníes. [El resto son] todavía bárbaros encerrados en las tinieblas del paganismo. [...] Nuestros cristianos son muchas veces maltratados y aún muertos por ellos, como se verá enseguida cuando me refiera a las causas de la sangrienta guerra de este año.*¹

Comenzar el presente informe en el año 1700 es útil porque permite observar la segunda de dos grandes etapas: Con Felipe V, Rey Borbón en el Trono de España cambió la política exterior e interior del Imperio y provocó drásticas alteraciones geopolíticas en las provincias de los ríos Paraguay, Grande y de la Plata. Durante los últimos 30 años del S. XVII los

¹ Sepp, A. *Continuación...* p. 273

pueblos misioneros habían prosperado y el llamado “Imperio jesuítico misionero” llegó a lo que sería su conformación definitiva.

Cerca del año 1700 los nómades coaligados se habían propuesto expulsar a jesuitas y guaraníes de lo que consideraban su territorio; arrasaron las estancias y saquearon Yapeyú. Cuenta Antonio Sepp en su carta que el cacique *Yaguareté* echó la imagen de San José al fuego; tomó el cáliz, la estola del cura y dijo:

*“Aquí tengo en mis manos la vasija de oro de vuestros sacerdotes en la cual ponen todas sus esperanzas. Me viene a propósito, pues me servirá en lo futuro de copa. El lazo empero –y diciendo eso sacó la estola sagrada y la ató a su cabeza impertinente- ¡me servirá de adorno para la frente!”*²

Progresos de fin de Siglo

Durante el último cuarto del siglo XVII las misiones de guaraníes prosperaron y se multiplicaron alcanzando lo que sería su conformación definitiva, que contaba con reglamentos escritos, economía dirigida y ejército.

En el año 1652, en la Provincia jesuítica del Paraguay había 20 reducciones, 110 sacerdotes y 40.000 indios. En el año 1710 el número de sacerdotes aumentó a 249³. En el año 1690, en 26 pueblos había 77.646 almas y en 1702, 114.599⁴.

En el año 1672 el Consejo de Indias estableció que los guaraníes pagaran -en concepto de tributo- sólo un peso por cabeza, cuando el resto de los indígenas pagaba tres, y que todos los curas recibieran salario -que la Corona saldaba con lo que recibía de tributo-. En el año 1679 los procuradores consiguieron autorización para que los indios pudieran volver a utilizar armas de fuego, permiso que se les había quitado en 1666. Los pueblos guaraníes estaban exentos del pago de alcabala y de diezmos, y cuando se estableció una sisa para construir el fuerte de Buenos Aires también fueron exceptuados.

² Sepp, A. *Continuación...* p. 278

³ Astrain, A. *Historia...* p. 661

⁴ Astrain, A. *Historia...* p.670

En 1686 se resolvió establecer nuevas reducciones al sur del Río Uruguay. Se trasladó la reducción de San Miguel a la ribera oriental del Río Uruguay y en sus proximidades se fundaron las reducciones de San Francisco de Borja, San Nicolás y San Luis. Las dos últimas reducciones de los “treinta pueblos” que completarían el llamado “Estado Jesuítico”, San Lorenzo y San Juan se fundaron en 1706-1707. En virtud de esta expansión, pareció razonable dividir, en 1696, el área misional en dos regiones denominadas, según el río correspondiente, Paraná y Uruguay, cada una con su propio superior⁵.

Un ejemplo de la consolidación del sistema guaraní misionero es que en la década de 1710 se comenzó a construir las casas con piedras y tejas:

Hágase hormas y tendal para que se pueda hacer teja y así retejar las casas de indios que lo necesitan. (Memorial del Padre Vice Provincial Luis de la Roca para la Doctrina de Yapeyú. 4/4/1714).

Que se fabriquen las casas de los indios de piedra para la duración (Memorial de Luis de la Roca para la Doctrina de La Cruz 25/5/1714).

No se levante mano de las casas de los indios y procúrese levantarlas tales que sean permanentes. (Memorial de Luis de la Roca para la Doctrina de San Francisco de Borja 10/6/1714)⁶.

Las vacas

Para Antonio Sepp, la carne era un alimento esencial en la vida de los pueblos:

Pues lo que es para el europeo el pan, es para el paracuero la carne. Fue por eso que los primeros misioneros que enseñaron a los paracueros el Padrenuestro modificaron las palabras “el pan nuestro de cada día, dánoslo hoy”, y dijeron en su lugar: “el alimento nuestro de cada día dánoslo hoy”, refiriéndose con la palabra “alimento” a la carne.

⁵ Mörner, *Actividades...* p. 96

⁶ Piana, J / Cansanello, P. *Memoriales...*

Los misioneros pensaban que los indios no podrían sobrevivir sin las vacas. Las vacas eran fundamentales para mantener las misiones, porque cuando había hambruna:

...todo es tristeza, melancolía y desgracias en el pueblo, con desamparo de las iglesias. Unos se van a los pastores del ganado mayor y menor, y en pocos días acaban con todo. Otros dan contra los caballos y yeguas del trajín y milicia del pueblo, y los matan y comen. Y los más se esparcen por los bosques viviendo casi al modo bárbaro de su gentilidad. Al contrario, cuando por el cuidado y rigor del Cura y de los que gobiernan, hay abundante cosecha, causa grande consuelo el ver la alegría del pueblo; el numeroso concurso a los templos aun en las funciones que no son de obligación, y el aseo y devoción del culto divino; esta es la causa porque sudamos tanto en procurar lo temporal del pueblo, el ver que de ello se sigue tanto el bien espiritual⁷.

En cada pueblo se repartían raciones semanales de carne para cada familia. Los jesuitas creían que las vacas que allí pastaban las había puesto la Providencia Divina para sustentar a los pueblos.

La Providencia Divina no quiso que esta tierra vasta y hermosa sin habitarse sea un desierto, y la llenó de ganado de toda clase, para alimentar al rebaño de nuestros indios cristianos, ofreciéndoles a cada uno un buen trozo de carne, en lugar de pan.

Hasta la década de 1720 los guaraníes hacían excursiones anuales para arrear vacas a los pueblos.

Las aldeas nuestras distan del gran océano en el Este aproximadamente trescientas millas, y la tierra hasta el mar es una hermosa, amena planicie, cubierta de pasto alto, llamada por los españoles vaquería. En este campo fértil de pastoreo aumenta el ganado cada año sin la vigilancia y el cuidado de pastores que lo apacenten, de tal modo que no se nota una merma, aunque apartemos anualmente alrededor de trescientas mil cabezas⁸.

La extinción de los cimarrones, como veremos, condujo al conflicto interétnico.

⁷ Furlong, *Cardiel...*, p. 140.

⁸ Sepp, A. *Continuación...* p. 277

La guerra

Desde que el Rey, a pedido de los jesuitas, declaró a los pueblos misioneros como presidios, es decir guarniciones de frontera, y a los indios guaraníes presidiarios del presidio (1649), las milicias de guaraníes prestaron servicios a la Corona construyendo caminos, puertos y fortificaciones. Concebidas para defender la frontera, también se utilizaron para controlar el territorio interior. Entre los años 1670 y 1730 los guaraníes construyeron los fuertes de Buenos Aires, Luján y Montevideo.

Antonio Sepp cuenta en la continuación de su carta enviada en 1714 que los pueblos estaban bien preparados para la guerra:

“Mis músicos saben fabricar cañones y cerrojos de fusil, taladrar tuercas y hacer relojes...

Cada reducción tiene un alférez real que sustituye en las Indias según la ley española la persona del rey en asuntos políticos y militares. [...] Luego viene la caballería, con sus sargentos, lanceros, cazadores, caballería ligera, furrieles, abanderados y cornetas, dividida en varios escuadrones. [...] La infantería, empero, es más numerosa. Cada pueblo pone, al menos, cuatro regimientos en pie de guerra y cada regimiento tiene sus capitanes, sargentos primeros, cabos, oficiales adjuntos, piqueros, alabarderos, mosqueteros, tiradores de lazos, arqueros, gente armada de escudos y mazas, exploradores, etcétera” [...]

Teníamos que dar una educación militar a nuestros indios, entrenándoles como si fueran soldados europeos. [...]

Instalamos, así, en todas las reducciones talleres para fabricar pólvora y fundir balas, hacer salitre y preparar mechas, y alguno de nosotros saben también hacer mosquetes, fusiles, carabinas y pistolas. En mi pueblo he ordenado, con permiso de mis superiores, que un arcabucero español, experto en su oficio, enseñara a mis indios cómo se fabrican los cañones de hierro para los mosquetes y cómo se hace la raya del cañón [...]

Aparte de esto tenemos en cada parroquia un buen arsenal provisto de muchas clases de armas que se necesitan para la guerra.

*Nuestra gente está instruida para la guerra terrestre y naval: los soldados de marina están bien provistos de remos, sogas y toda clase de pertrechos de guerra para defenderse contra una incursión imprevista de enemigos. [...]*⁹

Se sabe, gracias a la investigación realizada por Diego Bracco, que el 6 de febrero de 1702 se produjo una matanza de charrúas a orillas del Río Yi (ROU). Antonio Sepp cierra su carta en los días previos. Sin embargo, menciona otra matanza ocurrida meses antes: *terminaré con el relato de la extinción completa de este pueblo en una batalla cruenta que tuvo lugar en el mes de septiembre del año 1701*¹⁰

La matanza del Yi es un hecho paradigmático porque sacerdotes y caciques habían decidido vengar la muerte de indios misioneros a manos de los charrúas: *...nuestros superiores habían resuelto vengar la sangre inocente de mis indios*, dice Sepp, en contra de la voluntad del gobernador que envió un mediador. Los superiores en consejo juzgaron a los acusados; los condenaron y los ejecutaron, incluyendo al mediador, todo lo cual confirma al alto dominio que ejercieron sobre el territorio en cuestión.

El territorio

Yapeyú era el pueblo de guaraníes más próximo a Buenos Aires y uno de los más antiguos ya que no había sufrido traslados; estaba ubicado un lugar estratégico. En 1627, el provincial Nicolás Mastrilli Durán reconoció el emplazamiento privilegiado del sitio y puso especial empeño en lograr establecer una reducción en ese lugar:

*...juzgué siempre de suma importancia, que ocupara la compañía este puesto, porque aseguraba por suya la conversión de toda esta provincia". [Ya que] es como **la llave de toda la provincia**, porque, además de estar al mismo paso por donde forzosamente han de navegar los que quieren ir la tierra adentro, están también pegados con el Río Iviquti, que desemboca en el Uruguay, y corre desde la costa del Brasil.*¹¹

⁹ Sepp, *Jardín...* p. 187

¹⁰ Sepp, *Continuación...*, p. 272

¹¹ Ravignani, E. *Documentos...*

Es decir, desde allí se podía acceder tanto a Buenos Aires por el Río Uruguay así como a las costas del Brasil por Río Ibicuí. El provincial Mastrilli Durán entendía además que Yapeyú era una especie de límite:

[Aquí] comienza propiamente río arriba la nación de los Indios del Uruguay, que, aunque sus tierras corren con el río hasta el de la Plata, como dijimos, pero están habitadas de los Indios Charrúas, Yaros y otras naciones inhumanas y bárbaras que ni tienen casa, ni sementeras, ni lugar determinado y se sustentan de la caza y de la pesca cotidiana.

La ocupación del territorio hacia el sur fue planificada y proyectada por los propios misioneros y dirigida desde una autoridad central donde los padres generales, las congregaciones y los padres provinciales asumieron la dirección de las actividades sobre el espacio:

*As instruções e informes característicos da práxis jesuítica demonstram uma ocupação planejada e projetada pelos próprios missionários. Verifica-se também o início de uma administração desde cima, onde o Padre Geral, as Congregações e os Provinciais assumem a direção das atividades sobre o espaço, através de diversas regulamentações e ordens no tocante à estruturação, gestão e organização das reduções.*¹²

Esta ocupación del espacio hacia el sur fue posible gracias a tres factores: la organización agroganadera, la formación de una elite de administradores indígenas letrados y la formación de milicias disciplinadas.

La organización agroganadera

Es muy conocida la organización de la producción en torno al tupambaé y abambaé. Uno de los rasgos del sistema de producción es la planificación desde sus más pequeñas unidades

¹² Barcelos, A. *O mergulho...*, p.16

hasta las más alejadas: se planificaba por día, mes, estación, año –a corto plazo-, y por decenios y generaciones –en el largo plazo-.¹³

En la década de 1730 se observa un cambio estructural de importancia: se empieza a producir yerba mate y vacas mansas en forma planificada con el propósito de colocarlas en el mercado. Si bien, el objeto de la producción de yerba era pagar el tributo, es sabido que la yerba ni bien ingresaba en la Real Hacienda, se remataba entre los comerciantes.

En todos los pueblos se planten yerbales, por la utilidad grande que se les sigue y también por el trabajo de que se librarán los pobres indios. (Jerónimo Herrán al Padre Superior de las Doctrinas, 22 de mayo de 1730)

La formación de una élite letrada

Los jesuitas concibieron la escritura como una herramienta esencial de gobierno. En los pueblos se enseñaba a leer para impartir el catecismo. En pocas generaciones se formó una élite de administradores letrados donde se destacaba la capacidad gráfica de los mayordomos de estancia que por diversas formas textuales se comunicaban con el Cabildo. La escritura dejó de ser una facultad exclusiva de los secretarios o cabildantes. Los administradores de estancias (mayordomos) mantenían una fluida comunicación a través de diversas formas textuales con sus respectivos cabildos: control de almacenes, de stock ganadero, recursos humanos, libros de cuentas, correspondencia. *O exercício de anotar a produção agrária e pecuária, bem como controlar os indígenas recrutados para tarefas diversas, habilitou os mayordomos no ordenamento por escrito de fatos, dados e nomes”*¹⁴

La apropiación del alfabeto por parte de los pueblos originarios transformó su forma de pensar y su organización socio-política. En una carta colectiva escrita por los mayordomos de las estancias al Cacique muestra del alto dominio que ejerció el pueblo de Yapeyú sobre el territorio, así como la importancia atribuida por los mayordomos de las estancias a la escritura.

¹³ Popescu, O. *El sistema...* p.36

¹⁴ Santos Neumann, E. *A lança* p. 5

*Don Raphael Paracatu. Dios te guarde te decimos, nosotros los mayordomos. Há llegado a nosotros te papel, tenemos confianza en Dios como tu, y te quedamos agradecidos. Dios nos preserbe de todo mal, y quiere que vivamos en el camino de los Santos Sacramentos, y que andeis solo en el amor de Dios. Jesus Christo nos manda por su amor, y nosotros por el nuestro, y esto vas a tener siempre ante los otros, y has de pedir a la Virgen Santissima nos de toda felicidad y pidamos tambien a las Santas Almas que estan delante de Dios, que pidan para nosotros fortaleza y que nos ayude. Esto te escrivimos para que en nombre de Dios lo leas. Joseph Aviare te llevo dos aspas de Polvora, y 44: balas, 7: pliegos de papel blanco, en un canuto de tacuara, cinco tercios, y una volsa de tavaco, y como no savemos en que paro esto, no te escrivimos mas que por que lo sepas, y quien fue portador te avisamos. Dios te guarde te decimos. 6 de Agosto de 54: anos, unos pobres como tu, que te aman: todos los Mayordomos te escrivimos.*¹⁵

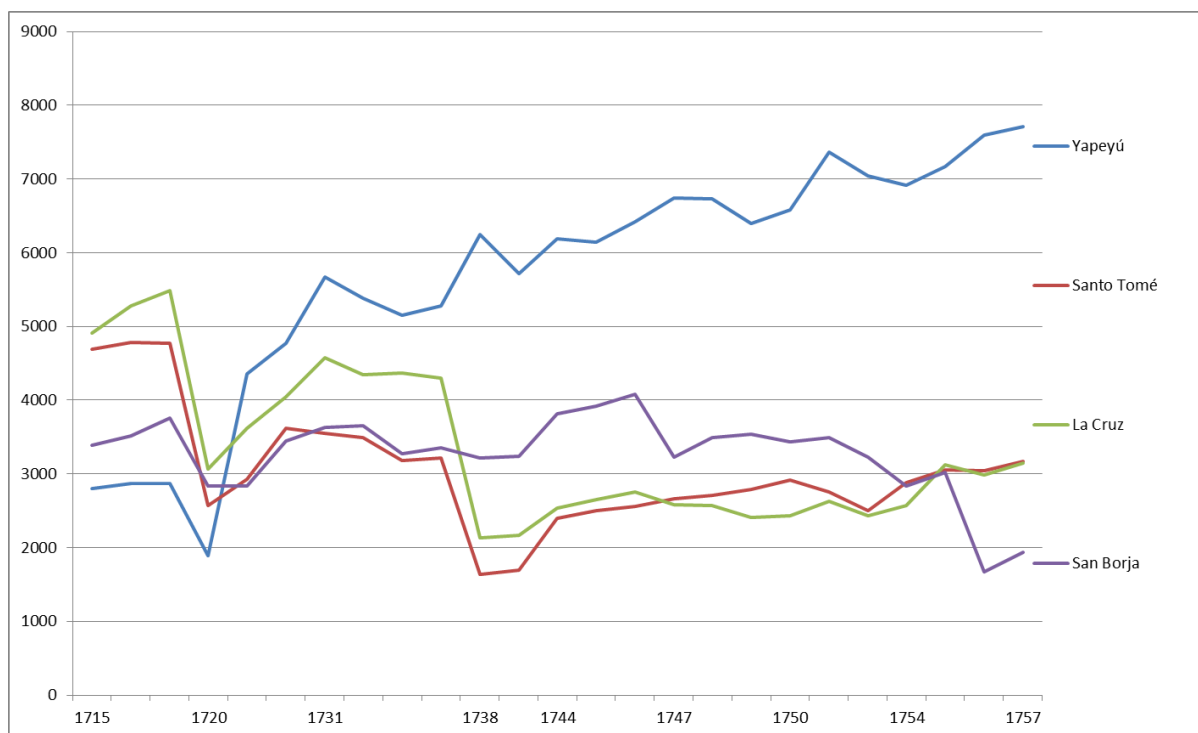
La formación de milicias disciplinadas

Lo formación de milicias fue un factor fundamental para consolidar el sistema. El ejército miliciano que se formó en las décadas de 1640 a 1660 para resistir el avance de los paulistas, luego fue convocado por los gobernadores para realizar diversas obras públicas además de “pacificar y exterminar indios infieles” como veremos más adelante.¹⁶

La ocupación del territorio hacia el sur se puede comprobar en el hecho de que la población de Yapeyú creció en forma sostenida entre 1720 y 1757. En ese lapso, mientras la población de los pueblos vecinos presentaba una tendencia a la baja, la de Yapeyú creció en un 308%. Cuando la mayoría de los pueblos rondaba en 3000 habitantes, Yapeyú llegó a contar más de 8.000 habitantes. Esto sólo fue posible con una expansión territorial de características proporcionales y la incorporación de grupos nómadas.

¹⁵ Santos Neuman, E. 2015 *Letra...* p. 113.

¹⁶ Avellaneda, M / Quarleri, L., *Las Milicias...*



Cuadro 1.

Crecimiento demográfico del pueblo de Yapeyú en relación a los pueblos de Santo Tomé, La Cruz y San Borja (datos elaborados por Liliana Navarro).

La gran estancia de Yapeyú.

En el año 1657 los curas de Yapeyú fundaron una estancia al sur del pueblo, sobre el Río Miriñay. Años más tarde, fundaron otra en la ribera oriental, sobre el Río Cuareim. Para realizar una fundación los curas lo proponían al Cabildo del Pueblo. La ocupación se realizó a la par del combate con los nómadas.

En 1701 España concedió a Francia permiso durante 10 años para introducir 48.000 esclavos africanos. En 1713, Inglaterra obtuvo por el Tratado de Utrech el monopolio del asiento negrero durante 30 años para introducir 144.000 “piezas”, 4.800 anuales. Estos barcos que vaciaban sus bodegas en el estuario platense y las volvían a llenar para su regreso con cueros generaron un aumento de la demanda de cueros.

En el año 1720 a raíz de un pleito por permisos de vaqueo, el Gobernador de Buenos Aires dio permiso para quien quisiera pudiera entrar a vaquear en la Vaquería del Mar. Los curas

viendo que las vacas se agotaban mandaron hacer un arreo y formaron una vaquería en Los Pinares, actual Río Grande do Sul. En 1730 se comprobó que esta vaquería también había sido vaciada. En 1731 se llamó a consulta de curas y se resolvió que en la estancia de Yapeyú se eligiese un trozo de diez leguas en cuadro, donde cabrían doscientas mil vacas.

*A este lugar se habían de ir llevando cuarenta mil cabezas y en los límites de aquel espacio se habían de poner de trecho en trecho algunos guardas con un Padre y un hermano coadjutor. Se había de esperar ocho años y estando el ganado y la posesión en Yapeyú, no se habían de enviar ya de los otros pueblos indios a vaquear, sino que se habían de comprar las reses. Y cómo éstas eran ya mansas, se les puso un precio un real más que a las salvajes, que solían estar a tres reales.*¹⁷

En el transcurso de los años siguientes los Yapeyuanos fundaron estancias en forma progresiva.¹⁸

En el año 1787 el Cabildo Indígena de Yapeyú aún consideraba como propio el territorio hasta Paysandú en virtud del derecho que le confería la costumbre de más de cien años de uso. A raíz de un pleito con Manuel Barquín, el Cabildo de Yapeyú reclamó ante el Intendente Gobernador diciendo:

El Corregidor y el Cabildo del pueblo de Yapeyú decimos que la Isla situada en la banda oriental del Río Uruguay, que está en paralelo con nuestro Puerto del Chapicuy, y la estancia de Don Manuel Barquín, establecida en el margen occidental del expresado Río, la hemos desde tiempo inmemorial considerado por nuestra, sin embargo de la situación en que está. Y aunque no tenemos título para legitimar la posesión; parece que nos favorece, además de estar dicha isla inmediata al enunciado Puerto del Chapicuy, el derecho inconcuso de la prescripción de más de cien años, en cuyo largo espacio siempre hemos usado, como cosa reputada por nuestra de las maderas y cañas que produce para la construcción de los edificios de nuestros establecimientos del Puerto de Salto, Yerua y Paisandú, sin que ninguno

¹⁷ Cardiel, J. en Muriel, D. *Historia...* p.489

¹⁸ Levington, N. *Las Estancias...*

*haya tenido en ella faena alguna, hasta que el mencionado Don Manuel Barquín estableció su corte de maderas.*¹⁹

Los inventarios de Yapeyú

La administración de las temporalidades cada 6 años realizaba inventarios de los pueblos para el traspaso de administradores. Se tomaron 4 inventarios de Yapeyú correspondientes a los años 1768, 1780, 1786 y 1796, que permiten comparar y realizar preguntas . En cada uno se inventariaron cosas diferentes. Por ejemplo, en unos se detallan edificios y en otros se cuentan animales. Se ha **resaltado con gris** una serie de estancias que gracias a la descripción y ubicación precisa que hizo el geógrafo de Andrés de Oyarvide en el año 1788, - transcrita a continuación de los inventarios-, se puede establecer una correlación con el patrimonio construido.

Inventario de Yapeyú del año 1768²⁰

En las diligencias efectuadas con motivo del extrañamiento no se detallan las estancias, pero se aclara la extensión del conjunto: *el distrito del Pueblo, y de dichas Estancias, corre este, desde el rio negro, hasta el Botobi por la parte Oriental, y por la Occidental desde el Miriñay, hasta la división del Pueblo de la Cruz.*

El Inventario de Yapeyú del año 1780²¹

En este inventario se coloca en primer lugar tres estancias donde existía una población numerosa que era dirigida por alcaldes designados por el Cabildo indígena de Yapeyú: Paysandú, Salto Chico y Mandisoví.

¹⁹ AGNA S.IX. 21-04-08

²⁰ AGNA S.IX 22-06-03

²¹ AGNA S.IX 22-07-06

Noticia de lo que se encuentra en las Estancias y Puestos de esta Banda cuya razón se toma con asistencia del Teniente de Correidor Ignacio Cuzubura, del alcalde de segundo voto Telésforo Ivide, del Procurador Mayor Juan Quaraci, y de Don Gregorio de Soto; y es como sigue.

Estancia de Paysandú	1521 vacas
	112 terneros
	197 caballos
	140 bueyes
	100 yeguas nuevas
Salto Chico	6 caballos p/los charqueros
	53 bueyes
Mandisovi	18.339 vacas
	4.764 terneras
	8 caballos p/los charqueros
	30 redomones
	70 bueyes
	100 yeguas nuevas
El Yeruá	1200 vacas
El Yatay	280 vacas
San Pedro	6.912 vacas
Santa Ana	7078 vacas
La Merced	1376 vacas
San Gregorio	1480 vacas
El Rosario	1042 vacas
San Francisco de Asis	1209 caballos
	350 potros redomones
	182 mulas
	194 mulas y machos grandes
	60 mulas chicas de este año
	6 potros grandes
	20 potros chicos
	10 Retajados
	12 Burros

San Javier	643 caballos
San Ignacio	145 caballos
San Isidro	325 caballos
	250 caballos del (...)
	50 caballos, en el Pueblo
San Felipe	280 bueyes mansos
	90 caballos en la tropa de Tomas Cunumbe
	24 caballos en el Pueblo
	8 caballos para el servicio de huerta
	30 caballos repartidos a particulares en sus chacras
San Carlos	356 yeguas nuevas
	16 caballos padres
Santo Angel	611 yeguas
	78 potros grandes
	369 potros y potrancas
	23 caballos padres
Santo Domingo	679 yeguas
	70 potros grandes
	170 potros chicos y potrancas
	25 caballos padres
San Joaquín	580 yeguas
	119 potros grandes
	203 potros chicos y potrancas de este año
	20 caballos padres
San Patricio	1150 yeguas
	180 potros grandes
	260 potros chicos y potrancas de este año
	60 caballos padres
San Alonso	286 yeguas
	20 potros grandes
	100 potros chicos y potrancas de este año
	20 caballos padres
Santa María	1153 burros y burras
	270 burros y burras chicas

San Jorge	242 mulas
	205 mulas y machos grandes
	250 mulas chicas y machos de este año
	18 potros grandes
	12 potros chicos y potrancas
	18 retajados
	12 burros
La Cruz del Milagro	108 mulas
	16 mulas grandes
	1 mula chica de este año
	3 caballos padres
El Ibiti	100 yeguas nuevas
	8 caballos padres
San Felipe	47 cerdos chicos y grandes

Noticia de lo que se encuentra en las Estancias de la otra vanda del Uruguay segun relación del capatas maior y procurador Miguel Xavier Taperobi

San Miguel:	682 Ovejas, carneros y crías
San Juan:	452 Ovejas, idem.
San Rafael:	656 Ovejas
San José:	872 Ovejas
San Fco. Xavier:	268 Ovejas
San Ignacio:	400 ovejas
San Gabriel:	533 ovejas
Santa María:	401 ovejas
Santa Rosa:	331 ovejas
San Roque:	144 ovejas
San Martin:	527 ovejas
San Carlos:	388 ovejas
San José:	347 vacas
San Ignacio:	248 novillos redomones
Santa María:	2.884 vacas

San Miguel:	31 caballos
	10 mulas
Santa Bárbara:	36 cerdos con crías
Santa María:	89 yeguas
	6 caballos jóvenes
	37 potros

Inventario de Yapeyú del año 1786²²

Capilla de San Martín.

Estancia de San Felipe

– Puesto de Cruz del Milagro.

– Puesto de San Alonso

Estancia de San Jorge.

– Puesto de Santa Ana Yatay.

– Puesto de San Xavier.

– Puesto de San Patricio.

Estancia de San Joaquín.

Estancia de Santa Ana.

– En las inmediaciones de esta estancia se encuentra un puesto.

– Puesto de Santa Ana.

Estancia de San Francisco de Asis.

Estancia de San Pedro.

– Puesto de Santo Angel.

Estancia de La Merced.

– Dos puestos inmediatos.

– Puesto de San Carlos.

– Puesto de San Vicente.

Estancia de San Gregorio.

Estancia de Mandisobi.

– **Puerto de Salto Chico.**

²² AGNA S.IX 21-04-08

– Puesto de Corralillo.

Estancia del Yerua.

- Puerto de Paysandu.
- Puesto y Rincón de San Francisco
- Puesto y Rincón de Bera
- Puesto y Rincón de Queguay / Puerto
- Puesto de Santo Domingo.
- Puesto de San Juan de Dios.
- Puesto de San Roque.
- Puesto de San Eustaquio.

Estancia del Rosario: una capilla techada de paja; siete ranchos; dos corrales.

- Capilla de San Ignacio: una capilla techada de paja; tres ranchos; un corral.
- Puesto de San Antonio: dos ranchos; un corral.
- Puesto de San Juan: dos ranchos; dos corrales.

Razón de lo que existe en las Estancias y Puestos de la Banda Oriental del Uruguay A saber

Estancia de San Marcos.

- Puesto de San Marcos.

Capilla de San Miguel.

- Un puesto inmediato a dicha capilla.
- Puesto de San Miguel

Capilla de San Jossef.

- Puesto de San Ignacio.

Capilla de Santa Maria.

- Puesto de Santa Maria.

Capilla de San Matías.

Inventario de Yapeyú del 1798²³

Estancia el Rosario

- Puesto San Eustaquio
- Puesto San Roque

²³ AGNA S.IX 22-07-06

Estancia San Pedro

Estancia Santa Ana

Capilla S.n Joaquin

Capilla San Jorge

– Puesto San Patricio

Capilla de San Felipe y San Tiago

– [Puesto San Alonso]

– Puesto Santa Maria la mayor [dista de la capilla como legua y media]

Capilla de San Martin (En el Pueblo)

Capillas que se encuentran en la inmediación del pueblo de Yapeyú:

Capilla de S.n Ysidro

Capilla de San Josef

- Un yerbal

Capilla de Santa Barbara.

Existencias de las Estancias y Establecimientos que hay del otro lado del Rio Miriñay a saber

Capilla de la Merced

– Puesto de Santo Angel

– Puesto de las ovejas

– Puesto de San Carlos

Capilla de San Gregorio

– Puesto de San Vicente

Capilla de la Concepcion de Mandisobi

▪ Capilla.

▪ Plaza.

– Puesto Santo Rey (en la costa del Gualeguay)

Capilla de S.n Antonio del Salto Chico

– Puesto en las Cabeceras del Ayuy

[Establecimiento de Paysandù]

– Fuerte.

Estancia San Francisco

– Puesto al sur de dicha Estancia

Estancia nueva de San Francisco al sur

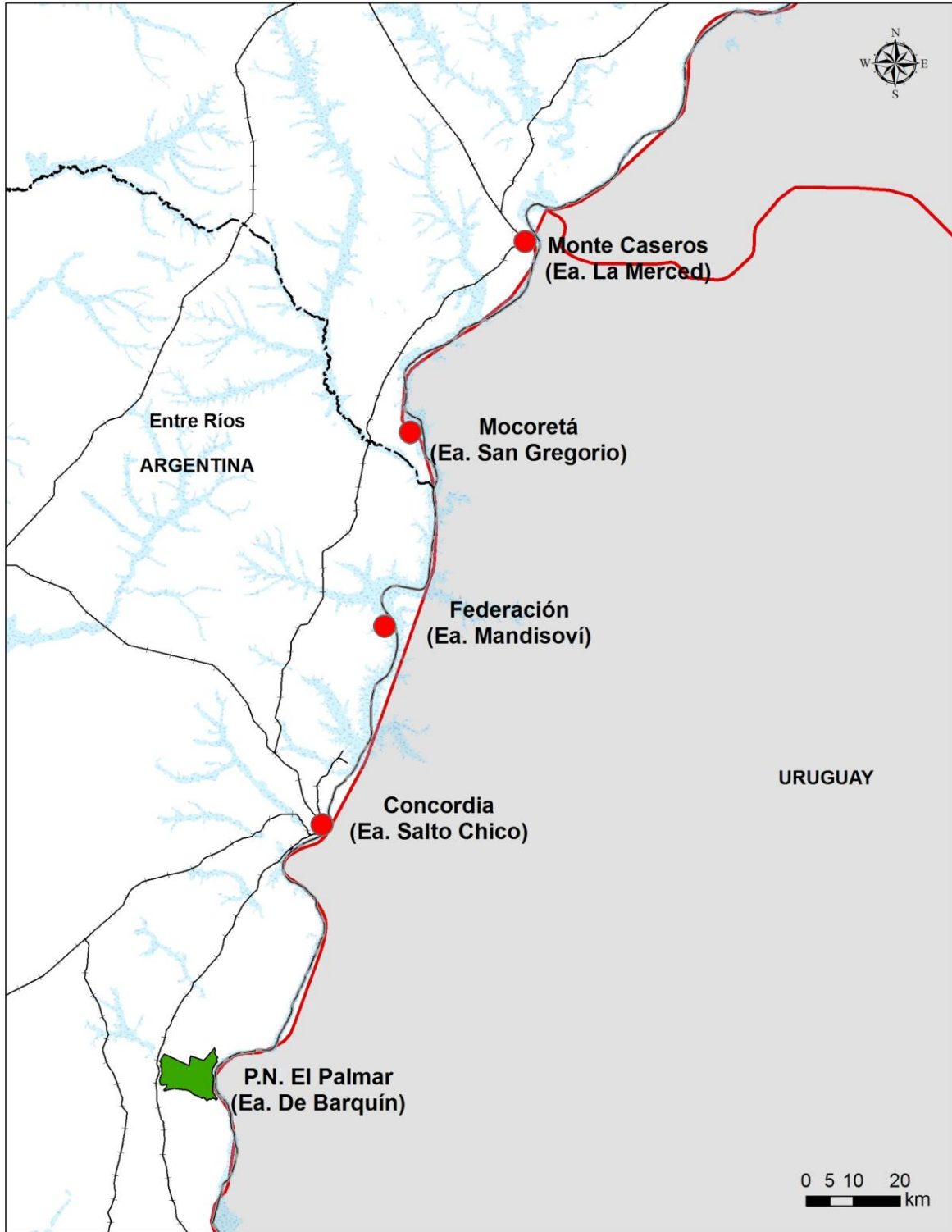
- Rincón de Bera
- Faena de carbón

Memoria Andrés de Oyarvide

En octubre de 1788 el geógrafo real Andrés de Oyarvide se dirigió de Norte a Sur por el cauce del Río Uruguay. En su itinerario hizo referencia a una serie de estancias señalando su ubicación exacta y que se han resaltado en los inventarios anteriores

Lugares por donde pasó	Correlación con lugares actuales
Río Guarnaey - Río Miriñaí	Río Cuareim - Río Miriñay
Estancia de La Merced	Ciudad de Monte Caseros
Estancia San Gregorio	Ciudad de Mocoretá
Arroyo Baquaretá	Río Mocoretá
Arroyos Mandisoví Chico y Grande	Antigua ciudad de Federación hoy bajo el agua de la represa
Salto Grande	Represa de Salto Grande
Capilla de San Antonio, Pueblo del Salto Chico	Ciudad de Concordia.
Arroyos Yuquerí guazú y miní	Arroyo Yuquerí
Estancia Yermal, Capilla de Jesús	Pueblo Puerto Yeruá
Estancia de Barquín	Parque Nacional El Palmar

Cuadro N° 2. Correlación entre las antiguas estancias y los lugares actuales



Mapa n° 1. Estancias por las que pasó Andrés de Oyárvide

Extracto de la memoria de Andrés de Oyárvide (1788)

El 14 de mañana con el viento este seguimos por el medio cauce á la vela, y á las 13 millas $\frac{2}{3}$ de distancia navegada fluye del sur un rio grande con anchura como de 1 milla que llaman Guarnaey [**Río Cuareim**]; [...] en la parte opuesta fluye otro bien conocido aunque de menos caudal, que llaman Miriñái [**Río Miriñay**]. Á las 16 millas de distancia directa al $42^{\circ} 30'$ S.-O., hicimos alto en la costa del sur por ser el viento oscuro, y tiene por aquí de ancho el rio como 1 milla larga, y se observó la latitud austral $30^{\circ} 12' 53''$.

El dia 15 seguimos viaje, y á las $8 \frac{1}{2}$ millas al 5° S.-O., atracamos á la orilla del norte por los vientos contrarios, y en este punto es el puerto de la **estancia de la Merced**, perteneciente a Yapeyú, [...] por la tarde llegamos al puerto de la **estancia de San Gregorio**, perteneciente al mismo pueblo, y aquí hicimos alto en la costa septentrional, y se observó la latitud sur $30^{\circ} 35' 32''$, resultando ser el rumbo directo de estos dos dias $26^{\circ} 30'$ S.-O., y la distancia 25 millas $10''$.

Aquí nos informaron no ser posible pasar el arrecife que llaman Salto Chico, que está aguas abajo y no distante, á causa de haber bajado demasiado el rio, por cuya causa estaba detenido en este puerto otro barco de Yapeyú cargado de yerba, para remitirla por tierra á los almacenes ó galpones que para estos casos tienen en la referida estancia de San Gregorio, distante de aquí 2 millas al 64° S.-O., de donde la conducen en las carretas hasta **Mandizoví**, que se vuelve á embarcar hasta Buenos Aires en dos lanchas que tiene el pueblo con este destino, [...]

El dia 22 de octubre seguimos la marcha por tierra, y son buenos campos de lomas, y á las 3 millas pasamos el arroyo Baquareta (arroyo de los Baguáles) [**Río Mocoretá**], y se entró en un terreno bajo y pantanosos cubierto de espinillal, cuya espesura forma una faja de $\frac{1}{4}$ milla de ancho tendida de E. á O., lo que se ve á la vista, y pasada altea el terreno de campo limpio; á las 6 millas $26''$ de distancia directa hay una capilla que llaman Tuparaí (del Niño Dios), que es estancia perteneciente á Yapeyú, lo mismo que todos estos terrenos, y se marcó la de San Gregorio al $54^{\circ} 30'$ N.-E., donde hicimos noche, y se observó la latitud austral $30^{\circ} 40' 07''$.

El 23 continuamos el camino carretero por lomas tendidas, sin verse objeto marcable en la larga distancia que se descubre; pasamos los arroyos de **Mandisoví Chico y Grande**, y á las 2 millas á occidente de este está la estancia de ese nombre con una buena capilla dedicada á Nuestra Señora de Concepción, y es la mejor y mas decente de cuantas hemos visto en todas las estancias de Indios, y aquí hicimos noche, y se observó la latitud austral 30° 58' 36'', siendo el rumbo directo de esta derrota 2° S.-O., distancia 18 millas 13''.

[...] el 25 llegamos [...] al salto que los naturales llaman Grande [**Salto Grande**] [...] á la parte del norte de este arrecife fluye un arroyo del oriente que llaman Tapeví; [**Arroyo Itapebi ROU**]

[...] y así volví á tomar el camino carril, y á la 1 ½ milla se pasó el arroyo Gualeguay, [**Arroyo Gualeguay**] y luego se entra en un terreno mas arenisco aunque desigual, y todo cubierto de un espeso palmar; á las 5 ½ millas del anterior se pasó otro arroyo que llaman Ayuí, [**Arroyo Ayuí**] y de aquí llaman Salto Chico, aunque ahora estaban todas las piedras cubiertas, y solo se ven algunos sarandís sobresalientes; por la tarde llegamos a una capilla dedicada á San Antonio; [**Pueblo de Salto Chico**] y se reduce á algunos pequeños ranchos de paja sobre una punta de lomada arenisca, y de piedras sobre la orilla occidental del Uruguay, en donde habitan unas 12 familias de Indios del pueblo de Yapeyú, que conserva aquí este puerto para cargas y descargas de las lanchas que llegan hasta aquí desde Buenos Aires, y en la sazón no se hallaba ninguna con que poder seguir nuestra comision por el rio abajo. [...]

El 26 de octubre continuamos el camino por el espeso palmar, distante como 1 milla de la arboleda del Uruguay, pasando los dos arroyos Yuguerí-guazú y Miní; á las 8 millas se acaban las palmas y siguen las lomadas altas y buenos campos, y el Uruguay algo distante y en partes se encubre por las vueltas y lomas. Á las 10 millas 24'' al 31° S.-O., llegamos á la estancia Yermal, cuya capilla es dedicada á Jesús, [**Pueblos de Estancia Grande y Puerto Yeruá**] y este es el último establecimiento por esta banda del uruguay, perteneciente al pueblo de Yapeyú,

El 27, seguimos viaje, y á las 2 millas pasamos el arroyo Yerbá, que es el que sirve de término á los terrenos de Misiones á occidente del Uruguay, y empiezan los de la jurisdicción del arroyo de la China, villa de Españoles titulada de la Concepción.

Á las 2 ½ millas del Yerbá está la estancia chica de don Manuel Barquín, vecino de Buenos Aires; luego se pasan algunos pequeños arroyos, y á las 13 millas 5'' de distancia directa en esta jornada al 25° 30' S.-O. está el arroyo Grande [**Arroyo Grande del Pedernal**], en cuya orilla septentrional está poblado actualmente una estancia don Manuel Rico, vecino de la villa de la Concepción, y aquí hicimos parada, observándose la latitud austral 31° 43' 49''.

El 28 continuamos atravesando el arroyo Grande por su paso real, cuyo bosque es de espinillo, y á las 5 2/3 millas está la estancia grande de Barquín, de la cual al este, distante como 2 ½ millas sobre la orilla occidental del Uruguay entre un espeso palmar, tiene el mismo una **calera de piedra** de que llevan á Buenos Aires para las fábricas [**PN El Palmar**]; después de la dicha estancia se entra en un grande palmar que viene desde el Uruguay y sigue á occidente, y tiene de ancho por el camino real 5 millas, y por su medianía corre un arroyo del mismo nombre, luego sigue el campo, limpio de lomas medianas, regado de algunos arroyos pequeños, sobre los cuales hay algunas estancias, y á las 20 millas al rumbo directo de 2° 30' S.-O. hicimos alto en la estancia de Mármol [**¿Colonia Mabragaña?**], poco distante del arroyo del mismo nombre, por llamarse así el dueño de esta posesión, y se ve el bosque del Uruguay al este, distancia 2 millas, y se observó la latitud austral 32° 03' 43''.

El día 29 seguimos viaje, atravesando varios arroyos pequeños y lomas tendidas por donde va el camino carril, viéndose á uno y otro lado varias estancias, y á las 25 millas 38'', el rumbo directo de 5° 30' S.-E., llegamos á la villa de la Concepcion del arroyo de la China [**Concepción del Uruguay**], distante poco mas de ½ cuarto de milla de la orilla occidental del Uruguay, el cual es por aquí de bastante anchura con varias islas por su cauce, y todas con arboledas, se observó la latitud austral 32° 29' 16''.

Conclusión

La Gran estancia de Yapeyú era un conjunto integrado por al menos 40 estancias que se extendían desde el mismo pueblo hasta el Río Queguay hacia el Sur y desde el Río Uruguay hasta el Cerro Batoví (Tacuarembó). En su contorno se colocaron guardias. La producción agro ganadera planificada sumada a la organización de los talleres textiles muestra un alto desarrollo de intercambio mercantil avanzado.

Las misiones se consolidaron como una formación social que aun bajo el dominio español mantuvo una gran autonomía pues se basaba en la libertad y el señorío de los pueblos guaraníes, en virtud de haber aceptado éstos al Monarca no por las armas, sino por la palabra. Bajo el “Imperio Jesuítico” subyacía el “Imperio Guaraní”.

Después de la fundación de Colonia, el ejército guaraní colaboró con el imperio realizando obra pública y asegurando la paz interior. Hicieron caminos, construyeron puertos, fuertes, ayuntamientos, iglesias y almacenes. El estado imperial tenía capacidad para trasladar contingentes de entre 300 y 500 milicianos guaraníes, además de carpinteros, herreros, músicos, silleros, secretarios, etc., esclavos negros, capitanes españoles y capellanes jesuitas. No sólo llegaron desde las misiones hasta Buenos Aires, sino hasta Carmen de Patagones, Bahía de San Julián y pasaron por el Estrecho de Magallanes, porque era la ruta a las Filipinas.

Sería de gran utilidad identificar todos los establecimientos aludidos para poder ubicarlos en los archivos ya que el fondo documental donde se encuentran los papeles de las Misiones aún no cuenta con instrumento descriptivo. Por otra parte, puesto que la cultura escrita se relaciona con procesos de urbanización, en el territorio de referencia existen construcciones que es preciso rescatar y preservar.

Bibliografía:

- AA.VV. 2013. *Recuperación del patrimonio hispánico guaraní en el corredor del río Uruguay, provincia de Entre Ríos*. Buenos Aires: Consejo Federal de Inversiones.
- Astrain, A. 1912. *Historia de la Compañía de Jesús en la asistencia de España*.
- Avellaneda, M / Quarleri, L. 2007. *Las milicias guaraníes en el Paraguay y Río de la Plata: alcances y limitaciones (1649-1756)*. Estudios Ibero-Americanos. PUCRS, v. XXXIII, n. 1, p. 109-132, junho.
- Barcelos, A.H.F. 2013. *O Mergulho no Seculum: exploração, conquista e organização espacial jesuítica na América espanhola colonial*. Editora Animal, Porto Alegre RS
- Bracco, D. 2004. *Charrúas, Guenoas y Guaraníes. Interacción y destrucción: indígenas en el Río de la Plata*. Montevideo: Ed. Linardi y Riso.

- Calvo, C. 1862. Colección de tratados. París.
- Furlong Cardiff, G., 1953. *José Cardiel y su Carta-Relación (1747)*. Buenos Aires: Ed. Del Plata.
- ----- 1971. *Bernardo Nusdorffer y su “Novena Parte”, 1760*. Buenos Aires: Teoría.
- Hernández, P., S.J. 1913. *Organización social de las Doctrinas Guaraníes de la Compañía de Jesús*. Barcelona: s/d.
- Kern, Arno Alvarez. *Missões : uma utopia política* [recurso eletrônico] 2. ed Porto Alegre : EDIPUCRS, 2015. <<http://www.pucrs.br/edipucrs>> ISBN 978-85-397-0755-3
- Kula, W. 1977. *Problemas y métodos de la historia económica*. Barcelona: Península.
- Levington, N. 2005. *Las estancias de Nuestra Señora de los Reyes de Yapeyú: tenencia de la tierra por uso cotidiano, acuerdo interétnico y derecho natural*. Revista Complutense de Historia de América. Vol. 31 33-51
- Maeder, E. J. A. 1992. *Misiones del Paraguay. Conflictos y disolución de la sociedad guaraní (1768-1850)*. Madrid: MAPFRE-América.
- Mörner, M. 1986. *Actividades Políticas y Económicas de los jesuitas en el Río de la Plata*. Buenos Aires: Hyspamérica.
- Muriel, D. 1918. *Historia del Paraguay desde 1747 hasta 1767*.
- Piana, J / Cansanello, P. 2015. *Memoriales de la Provincia Jesuítica del Paraguay, siglos XVII-XVIII*. Universidad Católica de Córdoba
- Popescu. O. 1952. *El sistema económico en las misiones jesuíticas*. Bahía Blanca.
- Ravnani, E. 1929. *Documentos para la historia argentina*, Tomos XIX y XX. Buenos Aires: Facultad de Filosofía y Letras – Instituto Ravnani.
- Santos Neumann, E. 2015. *Letra de Indios*. Nhanduti Ed. São Bernardo do Campo.
- Santos Neumann, E. *A lança e as cartas: escrita indígena e conflitos das reduções do Paraguai – século XVIII*. Historia Unisinos. Maio/Agosto 2007
- Santos Neumann, E. 2005. *Práticas letradas guarani: produção e usos da escrita indígena (séculos XVII e XVIII)*, Tese de Doutorado. Rio de Janeiro: Universidade Federal do Rio de Janeiro.
- Sepp, A., 1973. *Continuación de las labores apostólicas*. Buenos Aires: EUDEBA.
- Sepp, A., 1974. *Jardin de flores paracuário*. Buenos Aires. EUDEBA
- Torre Revello, J. 1958. *Yapeyú*. Instituto Nacional Sanmartiniano.